

RAPPORT ANNUEL

ENSEMBLE VERS DE NOUVELLES FRATERNITÉS



Sommaire

Le mot de la présidente 3

La Fédération de l'Entraide Protestante 5

- Le protestantisme en action 6
- Mobilisés au service de nos membres 8
- 370 adhérents 9

Rapport d'activité - champs d'action 11

- Animation et réflexion spirituelles 12
- Handicap 14
- Précarités 16
- Personnes âgées 18
- Enfance-Jeunesse 20
- Pôle Accueil de l'étranger 22
- Coordination des entraides 26
- Centres chrétiens, d'accueil, de rencontres et de vacances 28
- Projets transversaux pilotés par la FEP 29
- Mobilisation environnementale 30

La FEP en région 31

- La FEP en région au plus près des membres 32
- FEP Nord Normandie Île-de-France 34
- FEP Grand Est 36
- FEP Grand Ouest 38
- FEP Arc méditerranéen 40
- FEP Rhône-Alpes Auvergne Bourgogne 42
- FEP Sud-Ouest 44

Plaidoyers, ressources et événements 47

- Plaidoyers 2024 48
- Publications 50
- Le carrefour de l'engagement protestant 51
- Événements 52

Rapport financier 2024 53

- Perspectives 2025 58
- Merci à nos partenaires 59

Rapport annuel de la Fédération de l'Entraide Protestante, année 2024 • Directrice de la publication : Isabelle Richard • Réalisation : service communication • Maquette : service communication • Crédits photos : FEP, Jacqueline Trichard, Freepik, iStock. Tous droits réservés.

Le mot de la présidente



À bien des égards, l'année 2024 fut une année sombre. Sur le plan international, les tensions et les drames se sont multipliés, la démocratie a été attaquée, y compris dans des pays qui nous semblaient en être les garants. La remilitarisation devient une priorité, au détriment de l'urgence sociale et écologique, qui s'aggrave. En France, la dissolution de l'Assemblée nationale a provoqué une paralysie politique et l'endettement de l'État préfigure des temps difficiles. Ce contexte touche de plein fouet les plus vulnérables, dont le nombre et la précarité augmentent. Il alimente les extrémismes et fragilise les acteurs du social, du médico-social et du sanitaire, qui peinent à recruter et à équilibrer leur financement.

Dans cette époque troublée, la tentation aurait été grande de céder au découragement et au repli sur soi. La Fédération de l'Entraide Protestante, avec ses membres et ses partenaires, a choisi une autre voie : celle de l'engagement et de la solidarité, au service de la dignité humaine.

Cette année encore, le réseau de la FEP a montré sa vitalité et sa capacité à répondre aux défis de notre temps. Par leur travail quotidien, les associations et fondations adhérentes ont témoigné concrètement de notre vocation commune : construire une société plus juste et plus fraternelle. Accueillir, accompagner, défendre, inventer, interpeller : c'est à ces verbes d'action que nos équipes donnent chair, jour après jour, sur l'ensemble du territoire. 2024 a été une année de mouvement et de renouvellement au sein de la Fédération : dès janvier l'arrivée de notre délégué général Pierre-Olivier Dolino, puis de nouvelles forces à la communication et en région, permettent de renforcer l'accompagnement des membres et de mieux soutenir leurs initiatives. En juin, les 24 heures de la FEP ont révélé les lauréats de la troisième édition du Prix Charles Gide et valorisé des projets exemplaires autour de

la place des femmes dans nos organisations. Plusieurs journées des cercles thématiques ont permis d'échanger en présence d'experts sur les enjeux d'autonomie, d'inclusion, d'accueil des mineurs, d'accompagnement spirituel.

Sur le plan institutionnel, la FEP a porté la voix de ses membres : par ses prises de position publiques ou médiatiques, par son plaidoyer contre les politiques discriminantes, elle a rappelé les principes évangéliques de fraternité qui l'animent. Malgré les difficultés, des signes d'espérance sont là : la progression des cotisations fédératives, la fidélité des partenaires publics et privés, la richesse des échanges de terrain et des collaborations. La réécriture du projet fédératif, engagée en 2024, permettra de donner un cadre encore plus clair à nos convictions et nos objectifs.

Et si le chemin s'apparente parfois à une « traversée du désert », gardons au cœur l'appel lancé au peuple d'Israël, durant l'exode : « J'ai mis devant toi la vie et la mort, la bénédiction et la malédiction, choisis la vie, afin que tu vives, toi et ta descendance ! » (Deut 30, 19). C'est le choix que, collectivement, nous assumons. Merci à toutes celles et tous ceux – bénévoles, salariés, administrateurs, partenaires – qui font vivre cet engagement au quotidien. La FEP, c'est vous, c'est nous. Et c'est ensemble que nous avançons, dans la fidélité à notre mission et dans la confiance et l'espérance qui nous animent.

Isabelle Richard
présidente



1

LA FÉDÉRATION DE L'ENTRAIDE PROTESTANTE

Le protestantisme en action

La FEP rassemble, anime et soutient les acteurs protestants de l'action sociale, médico-sociale et sanitaire en France.

Nos membres, répartis dans toute la France, sont engagés auprès des plus vulnérables : les personnes en situation de précarité, les étrangers, les personnes âgées, les malades, les personnes en situation de handicap, les enfants et les jeunes.

Nous portons leur voix avec audace et interpellons les pouvoirs publics et les partenaires. Nous encourageons

l'entraide entre nos membres, nous nourrissant de leur pluralité et suscitant expérimentations et réflexions sur le sens de leur action.

Forts de notre reconnaissance d'utilité publique, nous inscrivons notre démarche dans un dialogue actif et bienveillant avec l'ensemble des acteurs de la solidarité en France et en Europe. Portés par notre ancrage protestant, nous participons, collectivement, avec nos membres, à la construction d'une société que nous espérons plus juste et plus fraternelle.

Le réseau de la FEP en quelques chiffres



370 membres adhérents
(associations et fondations)



32 000 salariés et 19 000 bénévoles



1 000 établissements et services



1 million de personnes accompagnées chaque année



Poids économique : 2,7 milliards €

Trois missions fédératives



**Relier et
animer**

Tête de réseau fédérative au service de nos membres, nous rassemblons et accompagnons les acteurs protestants de l'action sociale, médico-sociale et sanitaire en France.



**Explorer et
coconstruire**

Dans une **approche d'innovation**, nous construisons des réponses adaptées aux besoins identifiés et une réflexion dynamique pour **donner du sens à l'action**.



**Interpeller et
contribuer**

Porte-parole de nos membres, nous participons au dialogue civil et social, en France et en Europe pour témoigner de nos convictions et agir sur **les politiques publiques**.

Thématiques principales de la FEP



Précarités



**Accueil de
l'étranger**



**Enfance
Jeunesse**



Grand âge



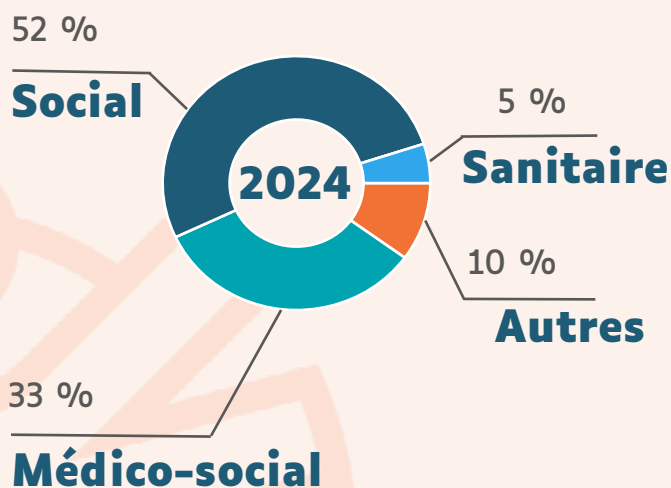
Handicap



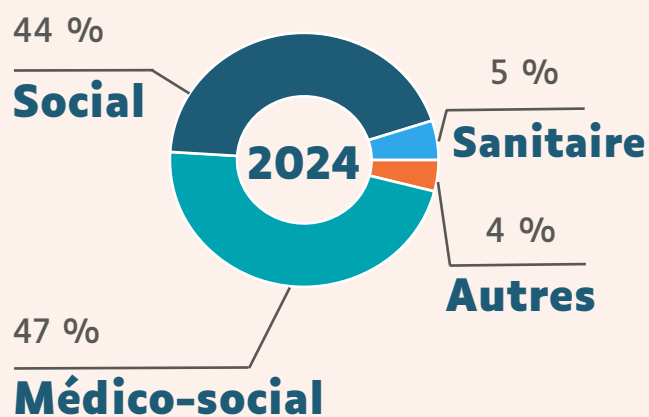
Santé

Répartition de nos membres par secteur

Associations/Fondations



Établissements/Services



Mobilisés **au service** des membres

Conseil d'administration



Bureau

Isabelle Richard
présidente

Daniel Speckel
vice-président

Éric Yapoudjian
vice-président

Rémi Gounelle
vice-président

Hélène Beck
trésorière

Bruno Carles
trésorier adjoint

Rolande Ribaucourt
secrétaire

François Bach
secrétaire adjoint

Isabelle Bousquet

Marylène Badoux

Élisabeth Cabane

Nathalie Carlin

Françoise Caron

Édith Chapeau

Martine Chauvinc

Florence Daussant

Guillaume de Clermont

Antoine Durrleman

Pascal Godon

Philippe Guttinger

Isabelle Mahler

Henry Masson

Corinne Menadier

Bruno Ponson

Isabelle Ullern

Laurent Vidal

Jean Widmaier

Guy Zolger

Équipe salariée 2024



Pierre-Olivier Dolino
délégué général

Cécile de Clermont
déléguée générale adjointe

Florence Delille
responsable administrative
et financière

Guilhem Mante
délégué au pôle « Accueil
de l'Étranger »

Sophie de Crouette
responsable de la
Plateforme protestante
pour l'accueil des réfugiés

Soledad André
chargée de mission -
Couloirs humanitaires au
Liban

Félicie Dhont
chargée de mission Défap
- Couloirs humanitaires au
Liban

Quentin Peiffer
chef de projet EN ACT
(accès au travail des
personnes à droits
incomplets)

Isabelle Rousselet
cheffe des projets
transversaux de la FEP

Nina de Lignerolles
déléguée régionale de la
FEP Sud-Ouest

Suzanne Chevrel
déléguée régionale de la
FEP Rhône-Alpes Auvergne
Bourgogne

Damaris Hege
déléguée régionale de la
FEP Grand Est

Géraldine Maldiney
assistante administrative
de la FEP Grand Est

Laure Miquel
déléguée régionale de la
FEP Grand Ouest et Nord
Normandie

Carlina Richardeau
déléguée régionale de la
FEP Nord Normandie Île-
de-France

Marc-Olivier Thirion
délégué régional de la FEP
Arc méditerranéen

Élisabeth Walbaum
déléguée à l'animation et
à la réflexion spirituelles

Brigitte Martin
cheffe des contenus
éditoriaux

Anne-Lise Fontan
déléguée à la
communication

Jackaella Razanamahery
chargée de communication

370 adhérents

ARC MÉDITERRANÉEN A Rocha France, ASVMT - Chartreuse de Valbonne, AC3 Accueil-Accompagnement-Action, Accueil et Rencontres / Terre-Nouvelle, ADPM

Association diaconale protestante Marhaban, Aider - Grasse, Aïrelle, Amilfac - Association des Amis de la faculté de théologie protestante de Montpellier, ASC Familles En Action, Association An.Ca, Association Coste, Association d'entraide protestante du Gard Rhodanien, Association du Foyer de la jeune fille, Association familiale d'entraide protestante de Montpellier, Association La Gerbe Centre culturel protestant - Le Vigan, Association L'eau vive Provence, Association protestante d'assistance, Association protestante d'assistance dite Epi, Association protestante d'assistance d'Uzès, Association protestante de bienfaisance en Pays viganais - L'Oustaou, Association protestante d'entraide Antibes-Cagnes, Association Samuel Vincent, Association Solidarité urgence sétoise, Centre Carrefour Béthanie, Centre familial Le Lazaret, Centre Jane Pannier, Costebel Maison protestante d'enfants, CROP Paul Bouvier - Centre de rééducation de l'ouïe et de la parole, Diaconat de l'EPUDF de La Ciotat, Diaconat protestant de Toulon, Éclaireurs du midi (EDM), École Marie Durand, Entraide de l'Église protestante unie du Pays salonais, Entraide de l'Église protestante unie du Pays d'Aix, Entraide de l'Église réformée Perpignan et Pyrénées Orientales, Entraide protestante de Cannes, Entraide protestante de Cavaillon-Luberon, Entraide protestante de Marseille et sa banlieue, Entraide protestante de Nice, Entraide protestante de Sanary-la-Seyne, Entraide protestante de Vence, Entraide protestante du Gapençais, Entraide protestante en Corse, Entraide protestante unie d'Avignon, Épicerie Plus en Pays viganais, Epra - Entraide protestante de la région alésienne, Association Et si on s'entraidait ?, Fondation de l'Asile évangélique de Nice, Fondation Édith Seltzer, Foyer de jeunes travailleurs Charles Gide, Hôpital européen - Fondation Ambroise Paré, La fraternité Belle De Mai, Le Cart, Le Samaritain, Les Amis de Villeméjane, Les Bougainvillées, Maison de retraite - La Constance, Maison de retraite protestante de Montpellier, Maison de santé protestante de Nîmes, Parvis des arts, Résidence Maurice Albaric, Résidence Monjardin, Restauration en Cévennes, Service d'entraide protestant, Timothy Accueil et jeunesse, **GRAND EST** ABC Climont, Acces - Association chrétienne de coordination, d'entraide et de solidarité, Acces - Le Bercail, Accueil jurassien intercommunautaire de réfugiés, AEDE - Le Mont Des Oiseaux, Amitié personnes handicapées du Liebfrauenberg, Asad de Colmar et alentours, Association charitable de l'EPUDF de Saint-Dié-des-Vosges, Association des œuvres de la paroisse protestante de Munster, Association Diaconat Bethesda, Association Entraide Le Relais, Association Entraide paroisse protestante de Colmar, Association fraternelle mennonite, Association Hope, Association Les Disciples, Association protestante d'action sociale, Bienvenue - Foyer du parc Bruckhof, Centre chrétien du Torrent, Centre communautaire Martin Bucer, Centre social protestant, Cimade Grand Est, Congrégation de l'Armée du salut poste de Strasbourg, CPEVM - Centre de vacances Les Sources, Diaconat de l'Église réformée de Besançon, Emmaus Diaconesses, Entraide protestante de Belfort, Établissement des diaconesses, Établissement Oberlin, EUL-Éthic Étapes La Vie en vert, Fondation Armée du salut - Dispositif Jeunesse F & R Delcourt, Fond. Armée du salut - Résidence Laury Munch, Fondation Arc-en-ciel, Fondation de la Maison Diaconat - Le Neuenberg, Fondation de La Maison du diaconat de Mulhouse, Fondation de La Maison du diaconat-Maison de cure Château Walk, Fondation Le Refuge, Fondation Œuvre sociale protestante de Metz, Fondation protestante Sonnenhof, Fondation Saint Jacques Foyer Gustave Stricker, Fondation Saint-Jean, Fondation Saint-Jean (Metz), Fondation Westercamp, Home Protestant, Hôpitaux privés de Metz - Belle Isle, Joie de vivre, Joie et vie, L'Étage Club de jeunes, La Fringuerie, Landersen, Le Buisson ardent, Le Neuhoof, Ma100t, Maison de retraite Le Kachelofe, Œuvres sociales et entraide protestante (O.S.E.P.), Rayon de soleil, Semis, Service Entraide protestante Montbeliard, Solidarité Emmanuel, Visa-AD, **GRAND OUEST**

Abej 72, AFP du Pays vannetais, AFPH - Association familiale protestante de La Halte du Pinson, Aina, Association caritative et culturelle protestante du Pays niorlais, Association d'entraide de l'Église réformée de Saumur, Association Émile Durand - Entraide de Mérignac, Association Passerelles, Association protestante d'entraide et de rencontre Saint Briec, Association protestante d'entraide du Cognaçais, Centre d'accueil Les Térébinthes, Diaconat des îles de Saintonge, Diaconat protestant de Nantes, Entraide de l'Église réformée de Poitiers, Entraide de l'Église réformée unie de Limoges, Entraide protestante 35, Entraide protestante Angers et sa région, Entraide protestante de Brest, Entraide protestante de la Rochelle, Entraide Protestante de la Vendée Ouest, Entraide protestante de Lorient, Entraide protestante du Loir et Cher, Entraide protestante du Mans et de la Sarthe, Entraide protestante Royan Océan, Entraide protestante Sud Deux-Sèvres, Erf 56, Home Familial L'eau Vive & 3 Sources, La Fraternité de Nantes, La Fraternité de Saint-Nazaire, Maison Familiale Rurale de Vitre, Œuvres Sociales, Rencontre Entraide, **NORD NORMANDIE ILE DE FRANCE** A Travers la Ville - Alv, Abej Nationale, Abej Solidarité, Acat France, Ace - Accompagnement de chercheurs d'emploi, Adra - Agence de développement et de Secours Adventiste France, Aede, Afp - Melun Provins Senart Et Environs, Afpm - Association Familiale Protestante Maranatha, Apatz, Association Bon Accueil - Ass D'entraide de l'Église réformée Montrouge, Association de bienfaisance Martin Luther King, Association d'entraide de la paroisse protestante Ddu Vesinet (Aepv), Association d'entraide de l'Église protestante unie de Charenton Creteil, Association d'entraide de l'Église protestante unie de Fontainebleau, Association d'entraide de l'Église protestante unie Saint-Cloud/La Celle Saint-Cloud, Association d'entraide Église Réformée de Vincennes (Aeerv), Association des Foyers de jeunes, Association des Œuvres de Saint Jean, Association des Trois semaines, Association du foyer Josephine Butler, Association Entraide et Partage, Association Jamais Seul, Association protestante d'entraide et de culture Dunkerque, Association Sociale Nationale Internationale Tzigane, Atfpo, Casp - Centre d'Action Sociale Protestant, Chamentraide Église Protestante Unie Villeneuve Saint George, Cours Bernard Palissy, Cpcv Ile De France, Diaconat de l'Église protestante unie de Saint Germain, E.r.n - Entraide de l'Église Réformée de Neuilly, Entraide de l'Église protestante unie d'Asnières - Bois-colombes, Entraide de l'Église protestante unie de Bolbec, Entraide de l'Église protestante unie de Lille, Entraide de l'Église protestante unie de Poissy et environs, Entraide de l'Église protestante unie de Rouen, Entraide de l'Église réformée de Dieppe, Entraide de l'Église réformée de l'Oratoire du Louvre, Entraide de l'EPUMSVA, Entraide des Batignolles, Entraide du Foyer de l'Âme, Entraide Église réformée Jouy en Josas Viroflay Velizy Chaville, Entraide Luthérienne de l'Inspection de Paris, Entraide Luxembourg Pentemont, Entraide Protestante Cergy Pontoise Et Environs, Entraide Protestante D'auxerre, Entraide Protestante De Compiègne Et Sa Région, Entraide Protestante De La Somme, Entraide Protestante de l'Annonciation, Entraide Protestante de l'Annonciation, Entraide Protestante de l'Église réformée de Reims (l.e.r.r), Entraide Protestante de Levallois-Clichy, Entraide Protestante de Marly le Roi, Entraide Protestante de Montargis, Entraide Protestante de Sens et environs, Entraide Protestante d'Enghien-les-bains, Entraide Protestante du Raincy et des environs, Fnisasic, Foi et Partage, Fondation de l'Armée du Salut, Fondation des Amis de l'Atelier, Fondation Diaconesses de Reuilly, Fondation La Cause, Fondation Lamaue, Fondation Paumier Vernes, Foyer de Grenelle, Fraternité Mission Populaire Trappes, Grains de Solidarité - Entraide Protestante du Bocage Normand, Initiatives, La Bienvenue, La Cimade, La Fraternité de l'avenue du Maine, La Fraternité de Rouen, La Gerbe - Association Chrétienne de solidarité, La Maison Verte, La Solidarité de Fives-Lille, Le Bon Foyer de Belleville, Le Diafrat, Maison de retraite protestante de Nanterre, Marc - Association d'Entraide de Rambouillet, Mirp Entreprise, Mission Évangélique contre la Lèpre, Mission Populaire Évangélique de France, Novemploi, Service d'entraide de l'Église protestante unie de Houilles (seepuh), Service d'entraide de l'Église protestante unie de Versailles, Service d'entraide de l'Église réformée d'Auteuil, Société Protestante Havraise de Bienfaisance dite Entraide Protestante du Havre, Spfa - Solidarité Protestante France Arménie, **RHONE ALPES AUVERGNE BOURGOGNE**

Abej Grenoble - L'envol, Abej Lyonnais, Action pour la jeunesse et la famille - Le Temps des vacances, Action pour l'enfance, La Jeunesse et la famille, Association de bienfaisance parmi les protestants d'Annonay, Association des Maisons d'accueil protestantes pour enfants, Association évangélique de bienfaisance de l'Eyrieux-doux (a.e.b.e.), Association Familiale Protestante - Saint-Etienne, Association Prot-estante Familiale Protestante d'en-
traide de Clermont-ferrand, Association Marguerite Dethel, Association Protestante d'entraide, Association Prot-estante du Diois, Association Protestante d'entraide et de bienfaisance - Apeb, Comité protestant de La Duchère, Défi Valence, Diaconat Protestant de Grenoble, Diaconat Protestant Drôme Ardeche, Ehpad La Colombe, Ehpad les Landiers, Entraide de l'Église Protestante Unie De Savoie, Entraide Fraternelle Protestante De Crest, Entraide Pierre Valdo, Entraide Protestante Bresse Bugey Dombes, Entraide Protestante de l'Église réformée - St-Etienne, Entraide Protestante de Livron, Entraide Protestante de Lyon, Entraide Protestante de Privas-Flaviac, Entraide Protestante de Saint-Agrève, Entraide Protestante du Haut Lignon, Entraide Protestante Tournon / Tain, Episol, Infirmerie Protestante de Lyon - Association Hospitalière Protestante, Jeunesse des Églises évangéliques libres de France, La Source, Lanterne Accueil, Les Amis de Chante matin, Les Amis du Plateau, Les Foyers Matter, Service d'Entraide de l'Église Réformée d'Annecy, YMCA-UCJG Villeurbanne, **SUD OUEST** A.pa.ba.ba. - Asso Protestante d'aide aux personnes âgées du Bassin d'Arcachon, Agape Village, Aider-entraide, Apres - Association Protestante Régionale d'écoute et de soutien, Association accueil des réfugiés, Association culturelle et d'entraide protestante de Périgueux, Association de bienfaisance et d'entraide protestante, Association La Passerelle, Association Le Plantaurel, Association L'Épicerie, Cpcv Sud-ouest, Diaconat de Bordeaux, Diaconat de l'Église réformée de Nerac, Ecoute et solidarité protestantes, Entraide Protestante A.p.e.e. Mazamet et alentours, Entraide protestante de Castres, Entraide protestante de Tonneins-Marmande, Entraide protestante de Toulouse, Entraide protestante du Bergeracois, Entraide protestante du Pays Foyen, Fondation John Bost, Foyer Fraternel - Centre Social, Institut protestant de Saverdun, Jeunesse habitat solidaire, La Mission, Le Refuge Protestant, Les Maisons de Jeanne d'Albret, Main Tendue 31, Maison de retraite protestante de Montauban, Maison De Sante Protestante De Bordeaux Bagatelle, Residence Marie Durand, Solidarité Chrétienne, Toulouse Ouverture To7, Une Place Pour Elles, Vers les cimes.



2

RAPPORT D'ACTIVITÉ CHAMPS D'ACTION

Animation et réflexion spirituelles

Enracinement protestant des membres et place de l'action sociale dans le protestantisme : deux axes essentiels et singuliers de la FEP.

L'enracinement spirituel auprès des adhérents

Ce premier axe a conduit à organiser plusieurs interventions auprès des membres de la FEP. Le pôle a ainsi accompagné ADRA lors de ses journées nationales avec des ateliers sur la thématique « La spiritualité dans l'action sociale », le Diaconat Drôme-Ardèche sur la relation d'aide et la laïcité, et la MECS Le Bercaill sur la question de l'opportunité (et des points de vigilance) de proposer une animation spirituelle à des enfants confiés à l'Aide sociale à l'enfance et de recruter un animateur spirituel...

L'accompagnement se fait au cas par cas et se veut au plus proche des demandes. Le pôle est à l'écoute des besoins !

La question de la laïcité surgit immanquablement. Ainsi, la responsable du pôle, dans le cadre de la formation au dialogue interreligieux EMOUNA, a réalisé un document de présentation de la laïcité à l'adresse des personnes migrantes arrivant en France. Elle a mené de nombreux entretiens, et notamment un atelier avec des personnes accueillies dans le cadre des Couloirs humanitaires, et un autre avec des bénévoles du dispositif.

Le pôle propose désormais de se déplacer dans les établissements pour réaliser la formation Valeurs de la République et laïcité – il l'a fait pour des salariés de la FEP et de l'Armée du Salut, mais aussi pour les équipiers de la Mission Populaire.

L'année 2024 a également permis l'avancée de l'enquête action réalisée par le sociologue Vincent Goulet, qui donnera lieu à une publication : *Prendre en compte la diversité religieuse, l'exemple de l'accueil de personnes musulmanes dans les associations de la FEP*. Elle paraîtra en mai 2025, assortie de fiches pratiques. Le pôle a accompagné

la coordination des centres et maisons de vacances protestants, interpellé par plusieurs associations sur leurs difficultés d'habilitation Caf.

Le pôle spirituel contribue activement à la rédaction de *La Boussole*, au service de l'animation spirituelle de la FEP. Il a proposé des ateliers « spi » lors des 24 h de la FEP en juin, présenté les ressources mises à disposition des membres lors du Séminaire des capitaines et poursuit sa collecte d'outils utilisés par les membres. Une bibliothèque se construit. Un groupe de responsables en charge de l'animation spirituelle dans leur association est en cours de constitution (la Mission Populaire, l'Armée du Salut, l'AEDE, les Diaconesses de Reuilly en font déjà partie).

La place de l'action sociale dans le protestantisme

Ce second axe se traduit par un travail en réseau avec les acteurs du protestantisme : présence dans les commissions FPF (Enfance-jeunesse, relations avec l'islam, AESMS...), au Dîner des protestants, organisation de cultes-entraides dans les paroisses... En 2024, le pôle a également animé une matinée synodale de l'EPUDF luthérienne en Île-de-France sur le thème de la diaconie. Il participe à la réflexion en cours sur les différents ministères au sein de l'EPUDF, et a mobilisé des représentants de la FEP sur tous les synodes régionaux, mobilisation qui a donné lieu à plusieurs vœux diaconaux. Avec le pôle Accueil de l'étranger et l'EPUDF, il mène le projet Regards. Cinq personnes (ADRA, Fondation John BOST, Armée du Salut), invitées par la FEP, ont participé à la formation aux violences sexuelles et spirituelles en protestantisme proposée par la FPF.

Le pôle est régulièrement sollicité pour des prises de paroles médiatiques, rédactions d'articles, émissions de radio et il réalise une tribune un vendredi sur deux sur RCF.

Élisabeth Walbaum
déléguee à l'animation et à la réflexion spirituelles

LA BOUSSOLE

Elle ne perd pas le nord et c'est heureux, *La Boussole* fait des adeptes toujours plus nombreux.

Ses questions se suivent mais ne se ressemblent pas. « *Mais c'est pas possible, vous êtes dans ma tête ! Vous répondez toujours à des questions que je suis en train de me poser !* », s'étonne Marie. « *Merci de nous aider à cheminer sur ces sujets essentiels* », ajoute Jean. *La Boussole*, c'est tous les vendredis dans nos boîtes e-mails et c'est gratuit.

Brigitte Martin
cheffe de projets contenus éditoriaux



Le tome 2 de *La Boussole*, paru en 2024, propose une collection de trente publications assorties de magnifiques illustrations.

Co-édité avec les éditions LLB, ce florilège réunit une sélection de 30 numéros. Cet outil de ressourcement nous invite à la méditation, au fil des pages, sur l'amour, la joie, la paix, la patience, la bonté, la maîtrise de soi.

Le livre I



La lettre



Le podcast



Toutes les informations concernant *La Boussole*: abonnement gratuit, podcasts, anciens numéros...



Handicap

En 2023, tel le Phoenix, le cercle Handicap de la FEP renaissait de ses cendres et s'engageait dans une nouvelle dynamique. Rendez-vous était pris pour 2024.

Dès le mois de janvier, le comité de pilotage a proposé une rencontre, en visioconférence, à l'ensemble des membres de la FEP engagés au sein d'établissements divers où le handicap se vit sous différentes formes. Un enracinement commun donne du sens à leur action et témoigne d'une certaine spécificité. Comment faire de cette diversité une richesse ? Aujourd'hui, quel est cet enracinement partagé ? Pour se soutenir, mutualiser, enrichir les pratiques, porter une parole commune, comment faire vivre le lien fédératif au bénéfice de chacun et du bien commun ?

Le 3 avril, une journée était organisée avec le cercle Personnes âgées sur le thème « Le pouvoir d'agir : une ambition pour tous », sous-tendue par cette conviction que personnes accompagnées, professionnels, familles, bénévoles sont tous acteurs d'une avancée vers une société plus inclusive !

Qui mieux que Denis Piveteau¹ était à même de nous éclairer sur le sujet ? Une conférence passionnante au cours de laquelle il a répondu à nos sollicitations : L'autodétermination, de quoi parle-t-on ? Le pouvoir d'agir au service de l'inclusion ? Quelle place pour la spiritualité ?

Puis ce fut un temps de partage d'expériences interrogeant notre pouvoir d'agir au service du pouvoir d'agir des personnes que l'on accompagne. Quels leviers ?

Repartir sur le terrain avec des idées concrètes à expérimenter et ressourcés par la force du collectif était aussi l'objectif de cette séquence participative en groupes. Dix pépites ont été recueillies à l'image de celle-ci : « Pressing recherche blanchisseuse. Jeune fille autiste veut un emploi ordinaire dans un pressing ». La jeune fille avait obtenu le poste il y a cinq ans et travaille toujours dans le pressing à la grande satisfaction de tous !

À l'aube des 20 ans de la loi Handicap de 2005, de nombreuses pépites restent à inventer !

Olivier Suft
référent du cercle Handicap

Laure Miquel
animatrice du cercle Handicap

1. Denis Piveteau est conseiller d'État et ancien directeur de la CNSA, auteur d'un rapport sur les métiers de l'accompagnement social et médico-social, en 2022.



Zoom sur...

« Je suis un cadeau »

Le groupe Handicap et Églises – Croire Ensemble, a mené une action « Je suis un cadeau » à l'occasion de la journée internationale des personnes en situation de handicap. Des membres de la FEP ainsi que des paroisses ont participé à ce projet et de nombreuses expositions et célébrations ont eu lieu sur le thème au mois de décembre.

FEP Grand Est



Le pouvoir d'agir : une ambition pour tous

Le 3 avril 2024, les cercles Handicap et Personnes âgées de la FEP ont organisé à Paris une conférence-atelier autour du thème « Le pouvoir d'agir : une ambition pour tous », en présence de Denis Piveteau, conseiller d'État et ancien directeur de la CNSA. L'occasion a ainsi été offerte aux professionnels et bénévoles de marquer une pause et prendre un temps précieux pour réfléchir sur ce thème dans un emploi du temps souvent bousculé par la gestion du quotidien.

Revoir la
conférence :



Précarités

En 2024, le cercle Précarités a fonctionné à un rythme un peu réduit ; la fin de l'année et le début de 2025 ont été dédiés à réformer le cercle et son comité de pilotage.

Vers un accompagnement global autour de l'alimentation

Une première rencontre nous a rassemblés en janvier pour parler de précarité alimentaire avec comme thème : « L'alimentation : une porte d'entrée vers un accompagnement global ? ». À cette occasion, nous avons entendu les témoignages d'associations proposant de l'aide alimentaire mais pas seulement. Accompagnement social, ateliers cuisine, réflexion autour de l'impact écologique de l'alimentation, atelier spi, etc. nombreuses sont les initiatives qui montrent que l'action des associations dépasse largement l'aide primaire et essentielle autour de l'alimentation.

Hébergement, vers plus d'implication des personnes accueillies ?

La seconde rencontre s'est concentrée sur la question de la qualité de vie dans les centres d'hébergement, notamment à travers la contribution des personnes accueillies. Les adhérents ont pu échanger sur la manière de mettre en place une plus grande participation des personnes

accueillies, notamment en levant les freins mentaux et organisationnels à ce sujet. Nous en avons appris davantage sur la démarche passionnante du Conseil national des personnes accompagnées (CNPA) qui permet de donner la parole aux personnes et aboutit à des propositions pertinentes et pragmatiques pour les institutions et services publics.

Mineurs non accompagnés, une réalité difficile

Enfin, la journée coorganisée avec le cercle Enfance-Jeunesse sur les évolutions liées à la situation des mineurs non accompagnés a permis à une quarantaine d'adhérents de se retrouver à Paris en novembre pour évoquer la réalité de plus en plus difficile de l'accompagnement de ce public vulnérable.

Perspectives pour 2025

En 2025, le cercle reviendra avec un comité de pilotage renouvelé pour animer un cycle de rencontres autour des questions de logement et d'hébergement.

Claude Magdelonette
réfèrent du cercle Précarités
Suzanne Chevrel
animatrice du cercle Précarités



Zoom sur...

Des rencontres en ligne pour les associations engagées auprès des détenus

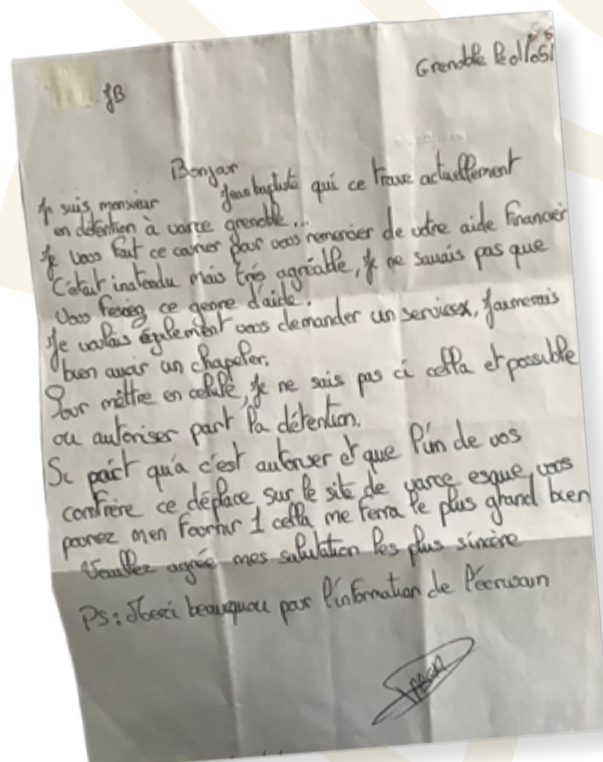
Parmi les adhérents de la Fédération de l'Entraide Protestante, nombreuses sont les associations qui s'engagent de près ou de loin pour les personnes incarcérées.

Les actions sont diverses : visites en prison, correspondance avec des prisonniers, colis ou aides financières, accompagnement des familles notamment en mettant à disposition des logements au moment des visites, accompagnement à la sortie... certaines associations vont même jusqu'à recevoir un mandat d'accompagnement de personnes bénéficiant d'un aménagement de peine en placement extérieur pour permettre une sortie anticipée et une réintégration progressive. On peut aussi noter le travail d'accompagnement et d'alerte de La Cimade en centre de rétention.

Rassemblées lors de rencontres virtuelles organisées par la FEP en avril et octobre 2024, ces associations ont témoigné de ce qui les a poussées à rejoindre cette cause souvent mal connue. Leur engagement permet de maintenir un lien social indispensable pour préparer la sortie pour soutenir la réinsertion et éviter la précarité et la récidive.

Laure Miquel et Suzanne Chevrel
déléguées régionales

(ci-contre, une lettre et un dessin de détenus)



Personnes âgées

Le cercle Personnes âgées rassemble les membres de la FEP agissant dans le champ du grand âge. En 2024, le comité de pilotage du cercle, constitué fin 2023, a travaillé sur les sujets prioritaires et a prévu l'organisation de trois rencontres dont deux à distance et une en présence.

Le comité de pilotage s'est réuni à quatre reprises afin d'organiser les rencontres du cercle Personnes âgées en accordant la priorité aux thématiques à traiter et aux intervenants à solliciter, à travers différents sujets.

- Identification des problématiques du secteur et modalités de travail au sein du cercle, rencontre en visioconférence, en février.
- Le pouvoir d'agir : une journée à Paris coorganisée avec le cercle Handicap, ayant réuni près de 100 participants avec l'intervention de Denis Piveteau le matin et des ateliers l'après-midi, en avril.
- L'aide active à mourir : une enquête menée auprès des membres de la FEP avec 122 retours des équipes salariées des Ehpad, suivie d'une rencontre du

cercle afin de partager les résultats et présenter des enjeux de la loi sur la fin de vie, avec l'intervention d'un membre de la commission Éthique et société de la Fédération protestante de France, en juin.

- La question du modèle économique des Ehpad : une rencontre en visioconférence sur les enjeux de la mise en place de tarifs différenciés, en juin.

L'année 2024 a permis de lancer une réflexion sur les difficultés financières et organisationnelles des Ehpad tout en poursuivant les discussions sur les enjeux de la loi sur la fin de vie.

Les réunions du cercle sont également l'occasion, pour les membres de la FEP, de partager les nouvelles de leurs établissements, de faire connaître leurs initiatives, de relater les défis auxquels ils font face et de s'inspirer d'actions menées dans d'autres établissements ou dans d'autres régions.

Anne Jacot
référente du cercle Personnes âgées

Isabelle Rousselet
animatrice du cercle Personnes âgées



Zoom sur...

« Avec le grand âge, ma vie continue »

La FEP Grand Est a mené un intéressant projet culturel autour de la question du vieillissement dont le point d'orgue est une très belle exposition de photographies intitulée : « Avec le grand âge ma vie continue ». Conceptrice de l'exposition, Jacqueline Trichard, photographe et plasticienne, est allée à la rencontre de personnes très âgées pour les écouter et les photographier. Le projet a été enrichi d'entretiens avec les gouvernances et directions d'établissement, et de l'accompagnement du sociologue Denis Malherbe. Témoignages et photos offrent un bel hommage aux personnes interrogées et aux équipes professionnelles.

FEP Grand Est



Enfance-Jeunesse

2024 : deux journées du cercle, une mobilisation pour la défense de la protection de l'enfance, une enquête sur les actions en faveur de la précarité des jeunes, la participation au groupe Alliance-Jeunesse.

Le cercle s'est retrouvé en mars sur le sens du travail socio-éducatif avec Jean-Marie Petitclerc, éducateur et prêtre salésien, et en novembre avec le cercle Précarités, pour une journée sur les mineurs non accompagnés et les évolutions de leur prise en charge (lien des vidéos page ci-contre).

Les membres du cercle Enfance-Jeunesse ont été sollicités pour répondre à une enquête réalisée avec la commission Jeunesse de la Fédération protestante de France sur les actions menées dans la lutte contre la précarité des jeunes.

Fidèle à son rôle d'alerte et de sensibilisation, le cercle a décidé de faire partie du collectif Les 400000, qui regroupe des associations, institutions, fédérations et acteurs de la société civile engagés dans la protection de l'enfance en novembre 2024. Les membres du collectif appellent

les pouvoirs publics à prendre des mesures concrètes et urgentes pour assurer une protection digne et équitable pour tous les enfants. La mobilisation se poursuit en 2025, notamment le 15 mai avec plusieurs manifestations dans plusieurs grandes villes de France.

Enfin, le cercle Enfance-Jeunesse participe, via l'Armée du Salut et les Foyers Matter, au groupe Alliance-Jeunesse qui rassemble plusieurs associations chrétiennes œuvrant en protection de l'enfance. Parmi les actions de ce groupe : une formation Vie spirituelle et laïcité pour les salariés, un travail sur les relations entre associations et congrégations religieuses, une mutualisation de ressources sur la question des mineurs non accompagnés. Le groupe Alliance-Jeunesse diffuse une lettre d'information dans les milieux ecclésiaux.

Guy Zolger

référént du cercle Enfance-Jeunesse

Élisabeth Walbaum animatrice du cercle Enfance-Jeunesse



Zoom sur...

Mineurs non accompagnés, quelles évolutions ?

Le 21 novembre, le cercle Enfance-Jeunesse et le cercle Précarités de la FEP ont organisé une journée autour de la question des mineurs isolés.

Trois thématiques principales ont été abordées autour des évolutions des parcours migratoires des mineurs non accompagnés, des dispositifs et réglementations, et des besoins des publics.

Des approches variées, au carrefour de la géographie, de l'histoire, de la dimension juridique, de l'accès aux droits, des pratiques et même de la psychologie ont été proposées par les différents intervenants invités par la FEP.

Retrouvez les captations de la journée :



Manifestation à l'appel du collectif Les 400 000 avec la FEP



Pôle Accueil de l'étranger

L'année 2024 fut une année complexe pour l'accueil des personnes exilées en France. Elle a commencé avec la promulgation de la loi « pour contrôler l'immigration, améliorer l'intégration » en janvier, et s'est poursuivie avec l'adoption par le Parlement européen, le 10 avril 2024, du nouveau pacte sur la migration et l'asile.

Dans ce contexte, le pôle Accueil de l'étranger de la FEP a maintenu son engagement. Il a interpellé les pouvoirs publics pour des politiques d'accueil digne, continué de s'impliquer avec ses membres pour explorer et développer des voies légales vers la France et favoriser l'insertion professionnelle légales des sans-papiers sur le territoire.

Interpeller pour des politiques d'accueil digne des personnes exilées

La FEP a renforcé son travail de sensibilisation et de dialogue autour de l'accueil des personnes exilées. Son action est tournée à la fois vers le monde protestant, notamment dans le cadre du projet *Regards* avec l'EPUDF, mais aussi plus largement au sein de la société, en partenariat avec Destin Commun et le projet *Parlons Migrations*. Le projet *Regards* propose des ressources pour animer des temps d'échange et de dialogue autour de l'accueil des personnes exilées. Il s'appuie notamment sur une exposition photo illustrant l'accueil d'une famille par un collectif dans le cadre des Couloirs humanitaires et la projection du film « Daraya, la bibliothèque sous les bombes ». Il vise à sensibiliser le public aux causes des migrations et aux dynamiques d'accueil positives et porteuses d'espoir en France. Des rencontres ont eu lieu dans quatre villes différentes pour susciter l'échange et le dialogue à Montpellier, Bordeaux, Paris et Toulouse.

La FEP a, d'autre part, participé au projet *Parlons Migrations*. Elle a contribué à un ambitieux travail de recherche et d'analyse de l'opinion française, avec pour objectif de favoriser un rapport plus apaisé des Français à l'immigration et de faire évoluer leurs perceptions afin de créer les conditions d'un dialogue constructif.

S'adossant à ce travail de sensibilisation du public à l'accueil des personnes exilées et s'appuyant sur son expertise et celle de ses membres, la FEP a pris des positions fortes pour défendre l'accueil et les droits des personnes exilées. Elle a appelé à la mobilisation contre la loi « pour contrôler l'immigration, améliorer l'intégration » de janvier 2024, notamment par une tribune signée de sa présidente publiée le 25 janvier par le quotidien *La Croix*. Elle dénonçait les effets de cette loi qui conduit à l'augmentation de la précarité et divise la société française.

Enfin, la FEP a co-porté un plaidoyer pour le nécessaire développement des voies légales et sûres pour les personnes en besoin de protection internationale. Au niveau européen, elle a pris part à de nombreux événements, notamment les 28 et 29 novembre, au Forum européen sur la migration, plateforme de dialogue entre la société civile et les institutions européennes qui traite des questions liées à la migration, à l'asile et à l'intégration.

Un temps fort de ce plaidoyer fut la participation à l'organisation d'une table ronde à l'Assemblée nationale autour du développement des Couloirs humanitaires, le 23 mai. Elle fut l'occasion de revenir sur le développement des voies légales pour l'ensemble des personnes en besoin de protection internationale, avec une attention particulière aux femmes en danger et aux minorités sexuelles.

Enfin, riche de son expérience de terrain développée dans le cadre des Couloirs humanitaires, la FEP a co-signé un texte en décembre avec la Fédération protestante de France (FPF) pour appeler les autorités françaises et européennes à poursuivre leur politique de protection des personnes provenant de Syrie après la chute du régime de Bachar el-Assad.

Relier et animer l'action de ses membres dans le cadre du cercle Accueil de l'étranger

En fin d'année, le cercle Accueil de l'étranger s'est réuni pour identifier des pistes prioritaires d'action à destination de ses membres. Composé d'adhérents très divers engagés dans l'accueil des personnes exilées, le comité de pilotage du cercle a répertorié plusieurs priorités d'action.

- Le cercle constate la difficulté d'un dialogue apaisé au sujet de l'accueil des personnes exilées en France et affirme la nécessité d'aborder cet enjeu de manière fédérative. Créer des espaces de dialogue et d'écoute avec l'autre est une priorité pour retisser des liens et porter un plaidoyer et une communication pertinente.
- À cet égard, un travail sur les perceptions autour des défis de la migration est également prioritaire, alors que les éléments objectifs issus de la recherche ne semblent pas avoir prise sur une partie de la population.

Ces enjeux seront au cœur des activités proposées par la FEP à ses membres, dans le courant de l'année 2025, concernant l'accueil des personnes exilées.

Explorer et co-construire avec ses membres dans le cadre des Couloirs humanitaires et d'EN ACT

Depuis 2017, la FEP porte les Couloirs humanitaires avec ses membres, dans un contexte international particulièrement difficile. En 2024, cet engagement s'est maintenu pour des populations dont la situation est de plus en plus préoccupante.

L'actualité internationale au Proche-Orient, marquée par la guerre entre Israël et le Hamas et l'invasion du sud du Liban par Israël, puis la chute du régime de Bachar el-Assad, a eu d'importantes conséquences sur la situation des populations réfugiées au Liban.

Pour répondre aux besoins humanitaires exacerbés par la dégradation de la situation, la FEP a renforcé sa coopération avec ses partenaires sur place, le Centre Libanais des Droits Humains (CLDH) et l'International Refugee Assistance Projet (IRAP).

Grâce à la mobilisation de 9 collectifs citoyens, elle a permis durant l'année à 35 personnes de voyager de manière sûre et légale du Liban vers la France pour être hébergées et accompagnées dans le cadre du dispositif.



Pôle Accueil de l'étranger

Ce sont en tout 104 personnes qui ont bénéficié du programme en 2024, hébergées par 26 collectifs citoyens et accompagnées dans leurs démarches administratives par 4 associations régionales¹.

Une priorité a été donnée aux enjeux d'interculturalité, pour mieux outiller les collectifs citoyens et les personnes accueillies, à travers des formations organisées en partenariat avec JRS (Jesuit Refugee Service). Elles permettent de favoriser la compréhension et le dialogue entre personnes accueillies et communautés d'accueil.

Depuis près de quatre années, la FEP déploie également l'expérimentation EN ACT, visant à faciliter l'insertion socio-professionnelle durable de personnes sans papiers, sur différents territoires et par de nouvelles formes de coopération impliquant une large diversité d'acteurs. Avec l'appui de la FEP et de ses membres, des acteurs locaux forment un consensus autour d'une vision partagée de la problématique entre, d'un côté, des employeurs confrontés à une pénurie de main d'œuvre et, de l'autre, des personnes sans papiers qui expriment un désir fort d'insertion dans la société.

En 2024, l'expérimentation s'est poursuivie en Isère et dans le Rhône. Elle souhaite se développer en Loire-Atlantique.

Dans ces trois territoires, des consensus locaux ont été développés ; ils ont permis d'engager un dialogue avec les autorités compétentes pour la régularisation au motif du travail de personnes sans papiers. Les acteurs locaux comptent des associations issues du champ de la migration mais aussi des structures gestionnaires de dispositifs d'hébergement ou d'insertion par l'activité économique, ou encore liées à

l'enseignement professionnel. Au niveau du monde économique, EN ACT s'appuie sur le soutien actif des organisations patronales et des fédérations de métiers mais aussi des syndicats d'employés.

Cette coopération multi-acteurs promeut une vision pragmatique des phénomènes migratoires, fondée sur l'intérêt de mobiliser le travail comme facteur d'intégration pour les personnes en situation de migration.

Depuis 2021, 261 dossiers de régularisation ont été soumis et, hors dossiers toujours en cours d'instruction, le taux de décision favorable est de près de 50%. Dans ces territoires, une plus grande autonomie des personnes concernées est constatée grâce à l'amélioration de leur situation financière, de leur condition de logement, de l'accès à la santé et de leur intégration à la société. Pour les entreprises, l'impact positif des régularisations sur leur activité est notable à travers le maintien ou le développement de leur carnet de commandes et l'intégration professionnelle dans leur équipe.

L'année 2025 s'inscrit dans la continuité, d'une part grâce à un plaidoyer à dimension nationale étayé par les éléments du dispositif de suivi-évaluation mesurant les bénéfices obtenus par les différentes parties prenantes (personnes sans-papiers, employeurs et pouvoirs publics) et d'autre part par le renforcement de la participation des personnes directement concernées dans la mise en œuvre d'EN ACT.

Guilhem Mante

délégué au pôle Accueil de l'étranger

Sophie de Crouette

responsable de la Plateforme protestante pour l'accueil des réfugiés

Quentin Peiffer

chef de projet EN ACT (accès au travail des personnes à droits incomplets)

Soledad André

chargée de mission - Couloirs humanitaires au Liban

Félicie Dhont

chargée de mission Défap - Couloirs humanitaires au Liban

1. L'association l'Étage pour le Grand Est, le Diaconat protestant Drôme-Ardèche pour la région Rhône-Alpes Auvergne Bourgogne, l'association Jane Pannier pour l'Arc méditerranéen et le Diaconat de Bordeaux pour le Sud-Ouest.

Zoom sur...



Dans le cadre de la mission Accueil des réfugiés de la FEP Grand Est, une famille a été accueillie par le collectif Éclaire à Wissembourg.

Tribune dans *Le Monde* : l'apprentissage du français est un droit et non un devoir

La FEP a signé une tribune publiée dans *Le Monde* du 5 décembre 2024 par un collectif d'associations et de chercheurs pour défendre l'accès à l'apprentissage du français. La langue française doit être envisagée comme un bien commun, et son apprentissage comme un droit et non comme un devoir.

De l'avis unanime des personnes concernées et des actrices et acteurs de l'accueil et de l'apprentissage du français, l'accès à la langue du pays où l'on vit, est essentiel pour l'inclusion et la cohésion sociale. Pouvoir communiquer librement, c'est pouvoir exister en tant qu'être social, être respecté dans sa singularité, et pouvoir entrer pleinement dans la vie de citoyen.



© photo Saïf Walid

Coordination des entraides

La précarisation d'une partie toujours plus importante de notre société et le durcissement des politiques migratoires de notre pays, qui rendent le quotidien de nombreuses personnes et familles toujours plus difficile, ont considérablement augmenté les sollicitations faites aux diverses entraides de la FEP. Les équipes sont de plus en plus surchargées, parfois épuisées, et ont du mal à faire face à toutes les demandes.

La coordination des entraides de la FEP, mise en place pendant une autre période difficile, celle du covid, accompagne ces entraides afin qu'elles développent des liens et trouvent ainsi des idées nouvelles et des soutiens dont elles ont tant besoin. Tout au long de cette année 2024, la coordination a continué à organiser les réunions des « entraides en ligne » pour favoriser la connaissance mutuelle et le partage d'expériences. Elle a aussi, à la demande des entraides, proposé des webinaires sur des thèmes qui nécessitaient des interventions plus poussées : focus sur les entraides en milieu rural, entraide et transition écologique. Tout ce travail d'accompagnement, de suivi et de formation se fait, bien évidemment, en étroite collaboration avec les délégués régionaux.

Par ailleurs, la coordination a continué à travailler à l'élaboration d'une cartographie interactive des entraides, destinée à favoriser la vie du réseau en facilitant les contacts et échanges directs. C'est un gros travail qui nécessite aussi une réflexion approfondie au sujet des moyens de diffusion et de mise à jour pour que cette cartographie puisse être utilisable et utile. Elle devrait voir le jour à l'automne 2025.

Enfin, après toutes ces années où le covid a imposé des rencontres virtuelles, la coordination a pensé nécessaire d'organiser de nouvelles Assises nationales des entraides. Elles auront lieu les 3 et 4 octobre 2025, à Angers.

Philippe Verseils
réfèrent cercle Coordination des entraides

Cécile de Clermont
déléguée générale adjointe



Zoom sur...

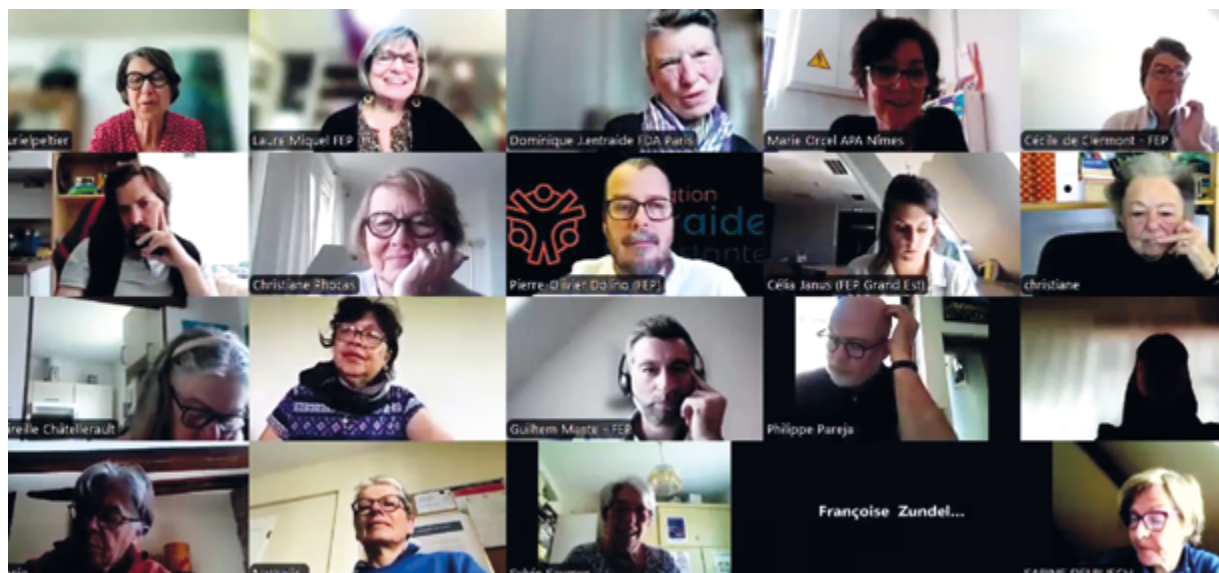
Les entraides en ligne, un vivier de ressources de proximité

Pouvoir régulièrement partager nos joies, nos peines et notre indignation liées aux situations des personnes que nous accueillons et accompagnons est rassurant.

Pouvoir trouver un prolongement dans l'aide au soutien de ces personnes rend heureux. Un exemple : une assistante sociale qui cherchait en urgence un complément pour financer les billets d'avion de deux fillettes restées au pays et menacées d'excision.

Après quelques coups de fil auprès d'entraides locales, nous avons réussi à rassembler le financement nécessaire pour faire venir les jeunes filles. Elles ont ainsi échappé à la tradition mutilante, rejoint leurs parents et sont aujourd'hui scolarisées.

Le DIAFRAT F. Daussant-Perrard



Centres chrétiens d'accueil, de rencontres et de vacances

La coordination des centres de vacances a mis en ligne depuis trois ans le site maisons-protestantes-france.fr qui fédère 41 structures issues de différents courants du protestantisme. Elles proposent de l'hébergement, de la restauration, des activités, et la possibilité d'un programme spirituel.

Il s'agit de proposer des lieux qui ont une âme, mettent en action l'éthique protestante et où s'exprime l'ancrage spirituel protestant.

La coordination accompagne, en visioconférence, les structures dans leurs problématiques. Cette année, nous avons été interpellés sur des difficultés d'habilitation Caf rencontrées par quelques centres, et de façon plus globale sur la question de la laïcité. Élisabeth Walbaum, déléguée à l'animation et à la réflexion spirituelles à la FEP, a réalisé un inventaire des difficultés rencontrées par les associations.

Elle a ensuite pu travailler avec Jacques Buisson, vice-président de la commission d'action sociale de la Cnaf et directeur de l'Étage, et avec Catherine Bergeal, avocate, membre du Conseil d'État et présidente de la commission Droit et liberté religieuse de la Fédération protestante de France. La Cnaf a fait paraître cette année un référentiel : Caf - Guide de la laïcité, que chaque centre est invité à mettre en pratique.

Par ailleurs, nous réfléchissons à la réponse juridique et aux arguments qui pourraient être opposés en cas de refus d'habilitation au motif de non-respect de la laïcité, lorsque les arguments de l'administration sont contestables.

Marylène Badoux administratrice FEP

Consultez le site internet
**Maisons Protestantes
en France :**



Projets transversaux pilotés par la FEP

Contribution aux politiques publiques : quatre projets pluriannuels portés par la FEP

La FEP pilote plusieurs projets dans le cadre de conventions pluriannuelles d'objectifs avec les pouvoirs publics. Deux nouvelles conventions ont été signées en 2024 avec la Direction générale de la cohésion sociale (DGCS) et la Délégation interministérielle à l'hébergement et à l'accès au logement (Dihal) pour la période 2024-2026. Les quatre thématiques de travail concernées ont fait l'objet de rencontres, d'ateliers, d'accompagnement des membres et de productions de documents ressources. Une occasion pour les membres de la FEP de travailler ensemble, dialoguer, se mettre en lien et partager des bonnes pratiques.

L'aide alimentaire

Cinq webinaires nationaux et trois ateliers régionaux ont été organisés sur les engagements liés à l'habilitation aide alimentaire portée par la FEP, les modalités d'accompagnement et de participation des personnes ou encore l'évolution de l'aide alimentaire.

La FEP a créé un kit afin de préciser l'ensemble des informations et documents liés à l'habilitation aide alimentaire. Elle est impliquée dans plusieurs groupes de travail nationaux dans le cadre du Comité national de coordination de la lutte contre la précarité alimentaire (COCOLUPA).

Les conditions d'accueil, d'hébergement et de logement des personnes en situation de grande précarité

Un travail sur l'accès à l'alimentation des personnes hébergées a été mené *via* des entretiens auprès d'établissements et des webinaires. Un livret des pratiques est en cours de production avec la contribution des associations.

La FEP a organisé une visite d'étude à l'abej SOLIDARITÉ, à Lille, sur les modalités de mise en œuvre du Logement d'abord, impliquant dix participants salariés de structures d'hébergement membres de la FEP. Deux réunions en visioconférence ont été organisées sur l'intermédiation locative et l'agrément Organisme d'accueil communautaire et d'activités solidaires (OACAS).

Ces actions permettent aux structures d'accompagnement dans le logement et l'hébergement de partager leurs préoccupations et leurs pratiques.

L'engagement bénévole

La FEP a poursuivi l'élaboration de ressources sur l'engagement bénévole avec une mise à jour du guide paru en 2022, la production de quatre vidéos tutos et un webinaire de présentation des ressources disponibles.

Plusieurs journées se sont tenues en région autour de l'engagement bénévole pour travailler sur la recherche de bénévoles, le bénévolat inclusif, la valorisation et la fidélisation des bénévoles et la synergie bénévoles-salariés.

L'attractivité des métiers du social et médico-social

Une enquête a été menée auprès des membres de la FEP sur la question de l'attractivité des métiers, le recrutement et la fidélisation des salariés. Le rapport souligne, entre autres les difficultés liées aux niveaux de rémunération, la pénurie de candidats qualifiés, les contraintes organisationnelles et managériales. Le site Carrefour de l'engagement protestant a été relancé afin de permettre aux membres de la FEP de publier leurs offres d'emploi.

Cécile de Clermont
déléguée générale adjointe de la FEP

Isabelle Rousselet
cheffe des projets transversaux de la FEP

Le programme Mieux manger pour tous

Pour la deuxième année, 25 associations, bénéficiant de l'habilitation aide alimentaire de la FEP, ont reçu une subvention dans le cadre du programme Mieux manger pour tous (MMPT). Elles ont ainsi pu acheter des denrées alimentaires de qualité (bio, en circuits courts, sous label qualité) au bénéfice des personnes accueillies dans le cadre de leurs actions de lutte contre la précarité alimentaire.

Plusieurs webinaires ont réuni ces associations afin de partager leurs pratiques en matière d'accompagnement et de participation des personnes accueillies.

Mobilisation environnementale

Un comité très actif

L'engagement de la FEP dans la transition écologique s'est réellement concrétisé en 2024. En 2022, les fondations avaient été posées: sensibilisation à la thématique par le Shift Project lors des 24 heures de la FEP; validation des orientations stratégiques pour la transition écologique en 2023; éco-diagnostic Église verte de la FEP et synthèse du plan d'action fin 2023. L'une des actions de ce plan était de constituer un comité de pilotage. Bien que petit et ayant encore besoin d'être étoffé pour pouvoir être plus efficace et représentatif, le comité de pilotage transition écologique a été très actif, se retrouvant 5 fois en 2024 lors de réunions en distanciel. Le comité a engagé la mise en œuvre de ce plan d'action. Ainsi, sur le plan de la communication, en mars 2024, le *Proteste* n°176 a proposé tout un dossier sur « un passage au vert salubre ». Des infos et brèves sont aussi désormais régulièrement publiées dans la Lettre de nouvelles de la FEP.

Le groupe transition écologique a organisé des ateliers pratiques (sur la vie du numérique et la rénovation avec des peintures écologiques/enduits de terre crue) lors des journées nationales de 2024. Il a également veillé à ce que l'organisation de ces journées soient les plus vertueuses possibles, notamment en cherchant à gérer au mieux les déchets et en limitant le gâchis alimentaire. Pour sensibiliser les adhérents, une réunion des entraides en ligne sur la thématique de la transition écologique a été organisée par le comité de pilotage. Cette réunion a été l'occasion de présenter les orientations de la FEP sur cette question et des actions du plan d'action, ainsi que quelques fiches du mémento de la transition écologique.

**Télécharger le Mémento
des bonnes pratiques**



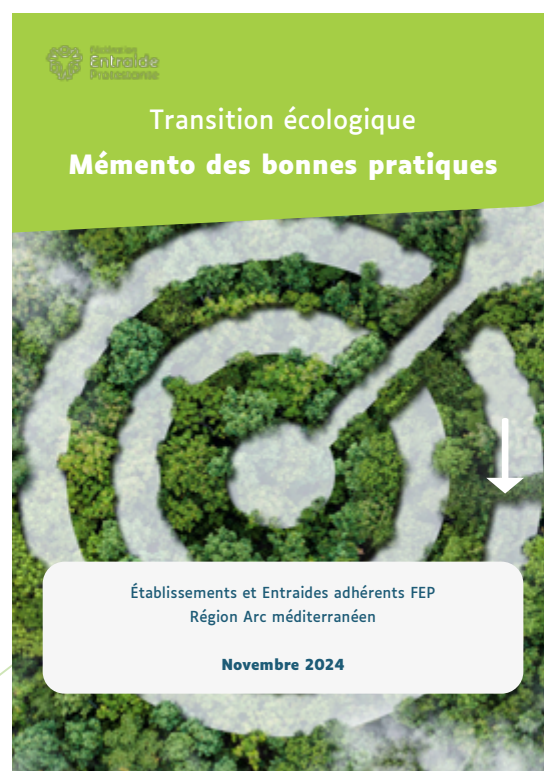
Enfin, le comité a été impliqué dans le développement d'écogestes au siège de la FEP, comme par exemple l'achat de produits de nettoyage écoresponsables, ou la commande systématique de repas végétariens lors de réunions de l'équipe salariée.

Mémento des bonnes pratiques

En 2023, dans l'Arc méditerranéen, la FEP a commencé à établir un diagnostic des bonnes pratiques en matière de transition écologique. La trame de diagnostic d'Église verte associations a permis d'aborder cette thématique sous un spectre très large pour chaque association, depuis la gouvernance à la spiritualité, en passant par l'utilisation des bâtiments et jardins. Une trentaine d'associations ont ainsi été interrogées. Ce diagnostic s'est poursuivi en 2024. L'objectif était de publier un mémento destiné aux associations.

Marc-Olivier Thirion

délégué régional FEP Arc méditerranéen



3

LA FEP EN RÉGION

La FEP en région, au plus près des membres

Nord Normandie et Île-de-France

Présidentes de région :

Florence Daussant-Perrard

Rolande Ribeaucourt-Pailleux

Députée régionale : Carlina Richardeau



109 adhérents



+ de 350 établissements et services



5 réunions du comité régional



22 visites et rencontres aux adhérents



4 lettres d'informations régionales

Grand Ouest

Présidentes de région :

Hélène Brochet-Toutiri et Corinne Menadier

Députée régionale : Laure Miquel



39 adhérents



55 établissements et services



6 réunions du comité régional



1 journée régionale



22 visites et rencontres aux adhérents



3 lettres d'informations régionales

Sud-Ouest

Présidentes de région : Isabelle Bousquet
et Élisabeth Burton-Cabane

Députée régionale : Nina de Lignerolles



46 adhérents



124 établissements et services



4 réunions du bureau régional



22 visites et rencontres aux adhérents



3 rencontres avec de futurs ou éventuels adhérents






FEP Grand Est

Président du conseil d'administration de la FEP Grand Est : Daniel Speckel
Déléguée régionale FEP Grand Est : Damaris Hege

-  67 adhérents
-  12 rencontres de groupes de réflexion
-  5 jours de formation pour les bénévoles
-  1 assemblée générale
-  6 réunions du conseil d'administration et du bureau de la FEP Grand Est
-  6 journées en établissements ou services pour personnes âgées, à la rencontre des personnes âgées et de leurs accompagnants
-  15 rencontres avec des dirigeants (salariés ou administrateurs) d'Ehpad ou de services d'aide à domicile
-  3 rencontres du comité de pilotage Accueil des réfugiés de la FEP Grand Est
-  2 accueils de familles par le biais des Couloirs humanitaires

Rhône-Alpes Auvergne Bourgogne




Présidents de région : Martine Chauvinc-Chiffe et Jean-Marc Lefebvre
Déléguée régionale : Suzanne Chevrel

-  48 adhérents
-  105 établissements et services
-  4 réunions du comité régional
-  3 formations régionales
-  20 visites et rencontres aux adhérents

Arc méditerranéen

Présidente de région : Marylène Badoux
Délégué régional : Marc-Olivier Thirion

-  79 adhérents
-  5 Info FEP Arc Med en 2024

-  3 formations en 2024
-  2 journées régionales
-  4 rencontres du bureau régional, 2 pendant des journées entières à Nîmes

FEP Nord Normandie Île-de-France

Mot des présidentes

Fédérer et partager, deux verbes d'action forts qui représentent le fil conducteur de l'année 2024.

Fédérer implique de rassembler, de réunir, de relier autour d'un projet. Notre projet est de construire avec nos membres des stratégies pour faciliter et favoriser l'aide apportée aux publics accompagnés.

Au verbe « partager », nous pourrions associer les verbes : prendre part, participer, apporter, coopérer, contribuer, collaborer, mutualiser, donner, mêler...

Ces deux verbes nous disent à quel point la participation et l'engagement des membres de la FEP sont essentiels et indispensables pour mener à bien notre mission commune.

Aussi, pour approfondir et promouvoir la connaissance et l'interconnaissance des membres de la région Nord Normandie Île-de-France, le bureau régional a choisi la mise en place d'une dynamique territoriale animée par une seule – et non plus deux – déléguée pour cette grande région.

Ainsi, depuis le 1^{er} octobre, avec l'appui du bureau régional, Carlina Richardeau, succédant à Laure Miquel sillonne l'Île-de-France, le Nord et la Normandie afin de poursuivre le grand maillage de notre réseau.

**Florence Daussant-Perrard
et Rolande Ribeaucourt-Pailleux**
co-présidentes du comité régional FEP Nord
Normandie Île-de-France



Temps forts en région

Toute l'année 2024, le bureau régional s'est attaché à renforcer le lien fédératif, indispensable pour rassembler et partager. Pour ce faire, il s'est attaché à mieux connaître les adhérents *via* des visites, et à les mettre en relation lors de rencontres.

Axe de travail prioritaire, les visites ont pris une belle part de l'activité du bureau en 2024. Elles permettent de faire connaissance et d'encourager les adhérents, rappeler l'aide proposée par la FEP et d'identifier les besoins des membres. Les réponses apportées sont variées : mise en lien avec d'autres membres du réseau, apport de connaissances ou organisation de formations, mise à disposition de ressources préparées au niveau national... Les visites se sont notamment intensifiées en Île-de-France pour ranimer le lien fédératif qui avait pâti de l'absence de déléguée régionale.

Le bureau a aussi organisé des rencontres entre adhérents en Normandie, dans l'Ouest et le Sud-Ouest parisiens. Ces « Rencontres en terrain connu » réunissent les adhérents d'une zone géographique restreinte.

#Rassembler

#Relier

#Partager



Très appréciées des participants, elles leur permettent de faire un pas de côté, mieux connaître les structures qui œuvrent à proximité, partager des bonnes pratiques et creuser des questions et défis communs (communication et visibilité, engagement bénévole,...)

Pour soutenir la dynamique de réseau, un travail de cartographie a vu le jour et se poursuivra en 2025. Commenant par les entraides, il vise à recenser les activités des adhérents afin de développer une carte de France qui permettra de visualiser les membres de la FEP ainsi que leurs activités.

Le bureau régional a aussi lancé une étude sur la synergie bénévoles-salariés, nourrie par des entretiens menés auprès de professionnels de santé au sein d'établissements médico-sociaux. Cette enquête, dont les résultats paraîtront en 2025, vise à identifier les pratiques en cours des établissements contactés pour partager les bonnes pratiques et faciliter l'intervention des bénévoles au sein des structures médicales.

Carlina Richardeau
déléguée régionale Nord Normandie
Île-de-France



FEP Grand Est

Le mot du président

La FEP Grand Est, structurée en association de droit local, regroupe 67 membres, associations, fondations ou collectifs installés en Lorraine, Alsace et Franche-Comté. Elle est gouvernée par un conseil d'administration de 14 membres élus et de 3 représentants de droit des Églises protestantes de son territoire. La FEP Grand Est a accueilli 4 nouveaux adhérents en 2024, les associations Joie et Vie, Joie de Vivre, ABC Climont et Équipes Unionistes Luthérienne.

L'événement historique de 2024 a été la célébration, le 12 octobre à Strasbourg, lors de son assemblée générale, des 75 ans de la Fédération dont Jean-Michel Hitter, ancien président, nous a conté l'histoire, issue d'un travail de recherche de nombreuses années.

L'année 2024 a également été l'année d'un travail avec le Pr Denis Malherbe et différents adhérents sur le thème : « Quelle éthique de responsabilité dans un contexte social en pleine évolution ? » La restitution de ce travail a eu lieu lors d'un séminaire, organisé conjointement avec l'Uriopss Grand Est, le 26 novembre, dans le cadre du mois de l'économie sociale et solidaire.

En parallèle de ce travail de recherche, une exposition a été réalisée avec les adhérents qui prennent en charge des personnes âgées, sur le thème « Avec le grand âge, ma vie continue ». Son vernissage a été organisé lors de l'assemblée générale du 12 octobre et l'exposition circule désormais dans les structures qui ont contribué à sa réalisation. Elle sera ensuite à la disposition des autres membres de la FEP.

Il ne s'agit là que de quelques exemples de l'activité bien visible de notre Fédération. Toutes ces actions ne sont possibles que grâce à l'investissement sans faille de notre équipe de permanents : Damaris Hege, secrétaire régionale, Géraldine Maldiney, assistante administrative et Wima Farzan de l'association l'Étage qui nous assiste pour la plateforme d'accueil de l'étranger portée par notre Fédération. Je tiens à les remercier pour leur engagement au profit de nos adhérents.

Daniel Speckel
président du conseil
d'administration de
la FEP Grand Est



#Adhérents
#Cotisations
#Réfléchir ensemble
#Se rencontrer



Temps forts en région

Le fil conducteur de l'année 2024 a été le travail mené dans le cadre du groupe de réflexion Ehpad, avec deux axes :

- « Avec le grand âge, ma vie continue », la création d'une exposition photographique et d'un recueil de témoignages, à partir d'entretiens avec des personnes âgées accompagnées par des établissements et services adhérents à la FEP Grand Est et de leurs accompagnants, bénévoles, salariés ou membres de la famille ;
- « Agir ou subir : quelle éthique de responsabilité dans un contexte social en pleine évolution ? », un travail d'étude réalisé à partir de la rencontre avec des dirigeants d'associations et de fondations actifs dans le secteur de la personne âgée.

Les différents groupes de réflexion ont continué leurs rencontres avec une reprise des travaux du groupe « Maisons chrétiennes en Alsace ». Comme tous les ans, pour chaque rencontre, nous avons travaillé autour d'un thème, avec un intervenant extérieur au groupe. Par exemple, nous avons rencontré une directrice d'un centre de jeunes en Belgique (en visioconférence) dans le cadre du groupe Enfance-Jeunesse.

Pour ce qui concerne la mission Accueil des réfugiés, une famille a été accueillie par le collectif Éclorre à Wissembourg. Le comité de pilotage, qui regroupe les associations

actives auprès des personnes déplacées, est un lieu de réflexion et de discussions autour des problématiques et des actions menées. La FEP Grand Est a participé à l'organisation de l'exposition « Humanité sans frontières – ne laissons pas des êtres humains se noyer ».

Au mois d'avril, nous avons accueilli un collégien en classe de troisième dans le cadre de son stage d'observation. Durant cette semaine, Yahya a pu passer du temps et découvrir plusieurs actions d'entraide à Strasbourg.

Organisation de formations, réponses à des sollicitations pour présenter la FEP Grand Est ou contribuer aux réflexions sur les projets d'entraide, participation à différentes instances : c'est le quotidien du travail d'un secrétaire régional d'une fédération.

Flash Infos, la lettre de nouvelles mensuelle, la publication Facebook, un rapport d'activité annuel pour les membres de la fédération régionale et les notes pour préparer les rencontres du conseil d'administration ont permis de communiquer de manière régulière sur la vie de la FEP Grand Est.

Damaris Hege
déléguée régionale FEP Grand Est



Fédération
Entraide Protestante
Grand Est
Alsace Lorraine Franche-Comté

1949 – 2024
75
ans

FEP Grand Ouest

Le mot des présidentes

Au XIX^e siècle, le débat confrontait les praticiens de la charité à ceux qui luttèrent pour des évolutions sociales propres à éradiquer la pauvreté. Les uns prônaient une bonne moralité sans faille pour le salut des âmes, les autres relevaient les causes de la situation sociale et étaient accusés de faire de la politique. Ce débat est-il réellement dépassé ?

Faire le choix de travailler le thème de l'engagement, c'est réfléchir sur le sens de notre action, à la FEP ou ailleurs, en sortant des vieilles images de la bienfaisance, et en se dirigeant résolument vers des actions, des discours, des témoignages qui mêlent intrinsèquement convictions de foi, analyses économiques et souci du « care », de l'attention à l'autre.

C'est permettre à l'institution, lieu de débat et de service, de s'engager dans des réflexions, des expérimentations et pratiques innovantes qui contribueront à diminuer progressivement l'assistantat au profit du pouvoir d'agir des personnes. Action politique, sans aucun doute !

Mais nous devons avancer ensemble pour que la situation de pauvreté actuelle ne soit plus la réalité de demain !

**Hélène Brochet-Toutiri
et Corinne Menadier**

co-présidentes du comité régional FEP
Grand Ouest



Temps forts en région

« Nous atteler ensemble à faire bouger les choses, au moins le tenter : nous n'avons rien à perdre à essayer la vie¹ ! » Oui, nous n'avons rien à perdre, bien au contraire ! Ensemble, nous souhaitons être force de proposition pour que jamais l'on oublie de mettre ou remettre au cœur des actions le pouvoir d'agir des personnes que l'on accompagne à un moment de leur parcours de vie. Alors cette année encore, dans un contexte sociétal difficile, nous avons tenté !

Entre terre et mer, fédérer tous les membres du Grand Ouest n'est pas une mince affaire tant le territoire est vaste !

Mais face aux vents contraires, l'équipage régional, avec dynamisme et détermination, a hissé la grand-voile et tenté de tirer des bords pour multiplier les occasions de rejoindre l'autre là où il est.

Au fil de l'eau, il a sillonné la région pour être à l'écoute des entraides et des établissements engagés sur le terrain, les accompagner, travailler autour de la construction de projets associatifs, animer des « rencontres en terrains connus » et des temps de formation, participer à des journées avec un culte animé par l'entraide...

1. Raphaël Buyse, prêtre du diocèse de Lille et membre de la fraternité diocésaine des Parvis.

#Garder le cap
#S'engager
#Être à l'écoute
#Pouvoir d'agir



La réalisation d'une cartographie des membres, l'enregistrement d'émissions radio sur RCF à La Rochelle et à Tours, la diffusion de lettres de nouvelles ont contribué à ne pas sortir des écrans radars. La communication interne et la visibilité de notre engagement demeurent essentielles pour développer des partenariats constructifs.

Au mois de juin, nous avons fait escale à Nantes à l'occasion de la journée régionale « Tous à table ! Pas si simple... ». Comment permettre un accès universel à l'alimentation et garantir ce droit ? Qu'entend-on par sécurité sociale de l'alimentation ?

Bénédicte Bonzi, auteure du livre « La France qui a faim : le don à l'épreuve des violences alimentaires » a alimenté notre réflexion sur ce sujet.

Nous avons aussi eu la joie d'accueillir à bord deux nouveaux membres : l'AFP du Pays vannetais (56) et La Halte du Pinson (17).

En 2025, gardons le cap ! Continuons à « ne pas subir les événements comme des somnambules » et à « penser l'avenir » comme le préconise Edgar Morin.

Laure Miquel
déléguée régionale FEP Grand Ouest

ON NE PARLE PAS
LA BOUCHE PLEINE



FEP Arc Méditerranéen

Mot de la présidente

Inspirer, construire ensemble, accompagner (la transition écologique)..

Depuis deux ans notre vaste région de l'Arc Méditerranéen est dynamisée par l'arrivée à temps plein d'un délégué régional qui fait un travail remarquable. Les rencontres organisées par pôles géographiques répartis autour des grandes agglomérations du territoire facilitent et renforcent les liens entre adhérents.

Le travail de collecte pour l'élaboration d'un mémento des bonnes pratiques pour la transition écologique continue. Nous avons aujourd'hui une trentaine de fiches établies prêtes à la consultation. Cet outil sera diffusé sur le site internet de la FEP.

Cette question est un axe fort des préoccupations du bureau. L'accompagnement des membres sur cette problématique est une priorité.

Le Carrousel de Montpellier a accueilli la journée régionale le 15 novembre, l'occasion de coupler assemblée régionale et temps de réflexion et de débats sur le thème de la transition écologique.

Les bénévoles et les associations ont travaillé avec dévouement et persévérance dans un chemin de dialogue, de témoignage, dans la fraternité et le vivre ensemble.

Marylène Badoux
présidente du comité régional
FEP Arc méditerranéen



Temps forts en région

Cette année, le bureau régional a focalisé une grande partie de son action sur les bénévoles des associations de la région, via diverses activités et événements. Par la formation d'abord, puisque plusieurs sessions de formations ont été organisées, sur des sujets variés (addictions, mise à l'abri, ou encore sur l'engagement dans un conseil d'administration). Mais aussi par la reconnaissance de l'importance de l'engagement des bénévoles.

C'est dans ce but que s'est tenue par exemple la « journée de valorisation des bénévoles », en mars 2024, au Carrefour Béthanie dans le piémont cévenol. Cet événement local répondait à une demande des adhérents et a permis de fédérer des personnes impliquées dans des activités très diverses. En effet, une quarantaine de bénévoles issus de presque toutes les associations locales, ainsi que des membres d'églises, ont participé à cette journée festive. Au programme : temps conviviaux, présentation de deux expositions sur le bénévolat protestant, repas offert, et concert de gospel. Plusieurs résidents de l'EHPAD voisin, géré par les Diaconesses de Reuilly, ont également été très heureux de pouvoir assister à ce concert en extérieur !

Un autre axe fort cette année a été le travail autour du mémento des bonnes pratiques écologiques, dont le but est de présenter des actions - vertueuses sur le plan environnemental - effectuées par les adhérents de la FEP de l'arc méditerranéen dans des domaines tels que l'alimentation, le bâti, etc. L'objectif final étant d'inspirer les adhérents à se lancer dans cette dynamique également.

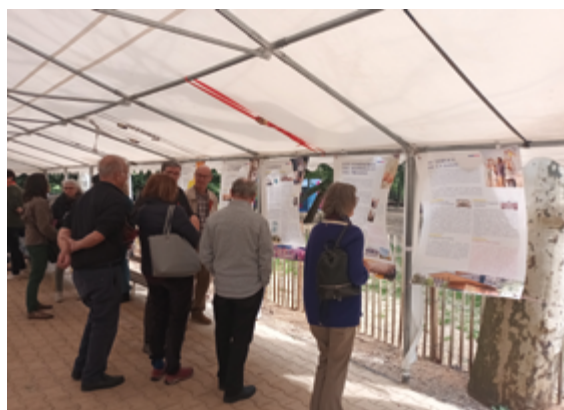
#Inspirer
#Créer du lien
#Former
#Partager

.....



L'assemblée régionale de l'arc méditerranéen s'est tenue en novembre et a regroupé une vingtaine d'associations de la région. Elle a été l'occasion d'élire un nouveau bureau régional, désormais composé de 13 personnes provenant de tout l'arc méditerranéen. Bruno Ponson a été élu pour succéder à Marylène Badoux à la présidence du bureau régional.

Marc-Olivier Thirion
délégué régional FEP Arc méditerranéen



FEP Rhône-Alpes Auvergne Bourgogne

Le mot des présidents

L'année 2024 a permis de continuer le programme régional proposé par le bureau début 2023. Notre déléguée régionale a pu faire plusieurs visites. Nous avons également eu l'occasion d'avoir des formations détaillées ci-après.

Nous avons également commencé une réflexion sur la transition écologique à partir du travail déjà réalisé en région arc méditerranée.

Martine Chauvinc Chiffe et Jean-Marc Lefebvre co-présidents du comité régional FEP Rhône-Alpes Auvergne Bourgogne



Temps forts en région

L'année 2024 en région Rhône-Alpes Auvergne Bourgogne a été marquée par les rencontres et formations organisées chez les adhérents.

Formation « Accueil et accompagnement des personnes exilées » en partenariat avec la Cimade

En mars 2024, une vingtaine de membres de six associations lyonnaises se sont retrouvés pour participer à une formation sur l'accompagnement des personnes exilées. L'occasion de mieux comprendre la réalité des parcours d'exil, savoir où trouver les ressources pour orienter correctement les personnes, et identifier les enjeux humains et réglementaires des démarches administratives.

Les participants ont pu échanger leurs ressentis et partager les ressources qui les aident au quotidien dans leurs missions.



#Partage
#Formation
#Rencontre



Formation « Accueillir, écouter, se comprendre »

Cette formation, dont le but est d'aider les bénévoles en position d'accompagnement à mieux trouver leur place et à comprendre ce qui se joue dans la relation d'accompagnement, a été donnée deux fois dans la région : en octobre à Grenoble et en novembre à Lyon. Ces deux rencontres ont été l'occasion de riches discussions, de partages de pratiques entre associations et de temps de prise de recul des bénévoles sur leur action. Un souffle bienvenu au début d'un engagement bénévole ou pour faire le point après quelques années de pratique !

Ateliers sur l'engagement protestant au Diaconat protestant Drôme -Ardèche

À l'initiative du Diaconat protestant Drôme Ardèche, la FEP régionale a participé à l'organisation des rencontres-ateliers sur l'engagement protestant. En avril-mai, quatre soirées ont été organisées à Valence pour proposer un parcours biblique, théologique, historique ainsi que des pistes d'action concrètes à des participants en recherche d'un engagement bénévole.

Suzanne Chevrel
déléguée régionale FEP Rhône-Alpes
Auvergne Bourgogne



FEP Sud-Ouest

Le mot des présidentes

Il y a une pratique qu'affectionne notre bureau régional : se réunir chez l'un des membres FEP de la région. C'est toujours l'occasion de mieux découvrir une association, une œuvre, un établissement. Belles rencontres au Foyer Fraternel à Bordeaux, dans l'Ehpad Soleil d'automne de l'Armée du Salut à Tonneins... Cette pratique joue parfois pleinement son rôle : embarquer dans un projet commun plusieurs membres. C'est vrai pour les rencontres organisées entre les membres FEP des deux grandes villes de la région (Bordeaux et Toulouse), et vrai aussi pour des projets particuliers. Ainsi, par exemple, la Fondation John BOST et l'Ehpad Soleil d'Automne travaillent ensemble à la création d'un outil de dessins pour parler de leurs souhaits avec les personnes accueillies en fin de vie.

Outre notre fil rouge régional de participation à la lutte contre le racisme, ces collaborations donnent tout leur sens aux kilomètres parcourus, aux réunions zoom, aux heures de téléphone de Nina de Lignerolles...

Une conviction forte : la place centrale de l'animatrice régionale ! Alors un très très grand remerciement à Nina pour ses rappels, mobilisations, comptes rendus, enthousiasmes.... MERCI Nina.

**Isabelle Bousquet
et Élisabeth Burton-Cabane**
co-présidentes du comité régional FEP
Sud-Ouest



Temps forts en région

Des rencontres entre les adhérents d'un même territoire

Au printemps, à l'occasion de la visite de la présidente et du délégué général, l'improvisation d'une rencontre toulousaine autour d'un apéritif (convivialité régionale oblige !) a permis de premiers échanges entre des membres de 5 associations. Au cours d'une deuxième soirée, à l'automne, les représentants de 6 associations locales, dont 2 inscrites dans le processus d'adhésion à la fédération, ont présenté plus en détail leurs projets, préoccupations et partenariats. Décision a été prise de se revoir pour envisager la faisabilité d'un projet en commun ponctuel ou dans la durée.

À Bordeaux, une soirée et encore un apéritif, les présidents, administrateurs et directeurs de 6 associations ou fondations ont partagé des actualités de leurs organisations respectives entre eux et avec la déléguée générale adjointe. Décision a été prise de préparer une rencontre des administrateurs autour de l'enracinement protestant et l'affirmation de l'identité protestante. Là encore cette première étape conduit vers une soirée de réflexion sur ce thème qui sera une première étape vers des collaborations futures facilitées.

Des rencontres consistoriales à l'invitation de l'EPUDF

En Lot et Garonne, le consistoire a initié une rencontre des 4 entraides du département avec les présidents des conseils presbytéraux. Chacun a pu exposer ses actions, ses projets et témoigner de l'appui de la paroisse pour soutenir l'action diaconale et réciproquement.

#Visite

#Lien

#Rencontres locales

#Écoute

#Échange

.....

Dans les Pyrénées Atlantiques, c'est au cours d'une rencontre consistoriale des Eglises que la FEP est venue soutenir l'Entraide consistoriale, présente dans chaque communauté. Après le culte et le déjeuner partagé, un quizz mêlant questions sur la connaissance de la Bible et de la diaconie a réuni tous les présents, même les membres de l'Eglise espagnole de Jaca ont participé. Un temps de rencontre chaleureux, nécessaire, pour des communautés à distance les unes des autres.

Faciliter un lien de coopération avec et entre les adhérents

Permettre à des adhérents de mieux se connaître est un bon début, toutefois la mise en lien doit offrir une sorte de « retour sur investissement » : certaines coopérations s'envisagent avec fluidité et se réalisent sereinement. Il y a d'autres situations plus complexes, avec des contraintes juridiques ou économiques qui nécessitent efforts, persévérance et techniques pour surmonter le désaccord. Le lien est également cultivé en allant rencontrer un conseil presbytéral ou en participant à un culte de la communauté, pour envisager de faire « renaître » l'Entraide locale ou envisager d'adhérer ou pas à la fédération. Cette année s'est hélas aussi présentée la situation de l'arrêt d'une Entraide, notre action s'est limitée à accueillir la nouvelle et à adresser un message fraternel. Toutefois, la question de l'appui à apporter reste en suspens.



Témoigner de l'accueil de la personne exilée

Deux soirées ont permis de présenter le film « Daraya une bibliothèque sous les bombes » : à Toulouse, le collectif porté par l'Entraide Protestante a organisé le vernissage d'une exposition de photos de l'accueil d'une famille syrienne dans la Montagne du Tarn avec la projection de ce film. La soirée s'est poursuivie par un dialogue avec Saadi, un des protagonistes du film, coporteur du projet de cette bibliothèque dans une ville anéantie sous les bombes. Saadi, ainsi que la famille tarnaise, ont également témoigné sur leur parcours d'exil et leur vie actuelle. Le collectif Bref, à Bordeaux, avec l'appui du Diaconat et de la plateforme FEP d'accueil des couloirs humanitaires, a organisé la projection du film, une étape dans sa préparation de l'accueil d'une famille nombreuse pour début 2025. Ce collectif recruté en partie sur les réseaux sociaux compte parmi ses membres des familles syriennes déjà implantées dans la métropole bordelaise.

Nina de Lignerolles
déléguée régionale FEP Sud-Ouest



SPORT CULTURE JEUNESSE
BÉNÉVOLE ENTRAIDE 1901
ASSOCIATION
SOLIDARITÉ
INTÉRÊT AIDE
PARTAGE

4

PLAIDOYERS, RESSOURCES ET ÉVÉNEMENTS

Plaidoyers 2024

La participation au dialogue civil et social fait partie intégrante des missions de la FEP.

La fédération interpelle les pouvoirs publics sur les questions qui animent son réseau dans un dialogue qu'elle souhaite à la fois collaboratif et exigeant avec les autorités et services de l'État. Selon l'actualité politique, elle prend position dans les médias et participe aux mobilisations citoyennes. Après avoir défini des principes guidant son plaidoyer en 2023, la FEP s'est dotée en 2024 d'une méthodologie pour structurer sa démarche. Le numéro 179 de *Proteste* consacre son dossier à cet axe de la mission fédérative.



FIN DE VIE

À l'occasion de la reprise du débat parlementaire sur l'aide active à mourir et le suicide assisté, la FEP a diffusé un questionnaire auprès des professionnels des établissements de ses membres pour recueillir leur avis. Les résultats ont été analysés par le cercle Personnes âgées, en dialogue avec la commission éthique et société de la Fédération protestante de France (FPF), dans les jours qui précédaient l'audition de Christian Krieger, son président, par la commission parlementaire.

JANVIER

RDV : 18/03/2024

Anne Rubinstein, déléguée interministérielle à la prévention et à la lutte contre la pauvreté

19/03/2024 : hommage national aux personnes mortes de la rue.

FÉVRIER

06/02/2024 : « Commémor'Action » à Calais pour dénoncer les morts aux frontières à l'occasion de la « Journée mondiale de lutte contre le régime de mort aux frontières ».

MARS

AVRIL

MAI

JUIN

LOI ASILE ET IMMIGRATION

Poursuivant sa mobilisation avec vigueur, la FEP a publié dans *La Croix* le 25 janvier, une tribune signée de sa présidente dénonçant la loi Asile et immigration promulguée en janvier 2024, qui plonge de nombreuses familles dans la précarité et fracture la société française.

Lire la tribune :



ÉLECTIONS LÉGISLATIVES

À l'annonce de la dissolution de l'Assemblée nationale, La FEP a lancé un appel à voter contre l'extrême droite et s'est associée à une tribune publiée dans *La Croix* le 18 juin par un collectif de personnalités chrétiennes de divers horizons.

Lire la tribune :





JEUX OLYMPIQUES ET PARALYMPIQUES

À l'issue des Jeux de Paris, La FEP a publié un communiqué commun avec Eurodiaconia pour souligner les avancées porteuses d'espoir mais aussi dénoncer les mesures prises avant ou pendant l'événement, conduisant à invisibiliser les plus fragiles, et qui devront être bannies des futures éditions.

Lire le communiqué :



APPRENTISSAGE DU FRANÇAIS, UN DROIT

La FEP a co-signé une tribune publiée le 5 décembre dans *Le Monde* par un collectif d'associations et de chercheurs pour défendre l'accès à l'apprentissage du français. Envisageons la langue française comme un bien commun et son apprentissage comme un droit et non comme un devoir !

Lire la tribune :



JUILLET

RDV : 16/09/2024 Jérôme d'Harcourt, délégué interministériel à l'hébergement et à l'accès au logement

RDV : 19/11/2024 Louis-Xavier Thirode directeur adjoint du cabinet du ministre de l'intérieur

AOÛT

SEPTEMBRE

OCTOBRE

NOVEMBRE

DÉCEMBRE

PROTECTION DE L'ENFANCE

Fidèle à son rôle d'alerte et de sensibilisation, La FEP s'est associée à l'action du collectif les 400 000, regroupant des organisations de la société civile engagées dans la protection de l'enfance, et a participé à la journée de mobilisation du 25 septembre 2024.

En savoir plus :



SYRIE : APPEL À LA PRUDENCE ET AU DISCERNEMENT

Dans un contexte de grande incertitude après la chute du régime de Bachar al-Assad en Syrie, la Fédération Protestante de France (FPF) et la FEP ont publié une tribune commune le 17 décembre appelant le gouvernement au maintien de l'accueil et de la protection internationale pour les personnes syriennes ayant fui leur pays.

Lire la tribune :



Publications

Proteste, le trimestriel de la FEP

Les *Proteste* de l'année 2024 nous ont conviés à nous mettre au vert et au sport, à prendre soin de notre corps, à transmettre et à plaider. Si la revue de la FEP fait la part belle aux grands sujets de société, elle relaie aussi la parole des adhérents et de ceux qu'ils accompagnent. Ils ont tant à nous apprendre ! « *Il ne faut pas attendre d'être parfait pour s'engager* » affirme Wahida, accueillie à Bordeaux. Et un lecteur enthousiaste de s'exclamer : « *Bravo pour ce numéro !* »

Proteste est en accès libre sur le site de la FEP, abonnement papier : 10 € à l'année.

Abonnez-vous à *Proteste* ici :



***Proteste* s'écoute aussi en podcasts, et c'est ici que ça se passe :**



Les Nouvelles de la FEP

La lettre d'information mensuelle *Les Nouvelles de la FEP* est destinée à toutes les personnes qui souhaitent suivre l'actualité de la fédération. Son public cible est constitué de tous les membres (salariés et bénévoles des associations et établissements membres de la FEP) et de ses partenaires proches.

Pour avoir accès à toutes ces informations, abonnez-vous ici :



Suivez la FEP sur les réseaux sociaux



Le Carrefour de l'Engagement Protestant

Découvrez la plateforme de mise en ligne d'offres d'emploi et de bénévolat de la FEP!

En 2024, l'accent a été mis sur la relance de la plateforme de mise en ligne d'offres d'emploi et de bénévolat de la FEP : le Carrefour de l'engagement protestant.

La première action a consisté à retravailler le dispositif. Il fallait, en effet, en renforcer la sécurité et se conformer aux normes RGPD. Il convenait également d'améliorer son référencement en ligne et de le rendre plus attractif et accessible sur téléphone portable. L'esthétique du site avait également besoin d'être revue.

La seconde action, travail à plus long terme qui se poursuit, vise à augmenter le nombre d'offres publiées, en faisant appel aux membres de la FEP et du réseau protestant. Un outil de mesure de la fréquentation a été installé : en 2023, le site dormait, en 2024, il enregistre plus de 1000 passages par mois ! L'objectif est désormais d'atteindre une publication par jour.

Pour faire connaître la plateforme, un article a été rédigé dans le journal *Proteste*, et un post sur les réseaux sociaux de la FEP annonce désormais les nouvelles offres toutes les semaines, afin d'améliorer leur visibilité. Le site a été présenté aux directeurs et présidents des associations de plus de 250 salariés lors du Séminaire des capitaines, soucieux de l'attractivité des métiers.

Le Carrefour de l'engagement crée des ponts entre les associations et les salariés ou bénévoles à la recherche de missions porteuses de sens.

Élisabeth Walbaum déléguée à l'animation et à la réflexion spirituelles



[A PROPOS](#) [ESPACE RECRUTEUR](#) [ESPACE CANDIDAT](#) [BLOG](#)



Trouvez l'engagement qui vous correspond !



Les dernières offres d'emploi et de bénévolat

Événements

24h de la FEP et Prix Charles Gide à Paris

Les 6 et 7 juin 2024, plus de 100 participants ont assisté au Palais de la femme à la remise du Prix Charles Gide et à l'assemblée générale de la FEP. Une occasion de tisser des liens, de redécouvrir les temps forts de l'année écoulée et d'y puiser l'inspiration pour la suite. La table ronde sur « La place des femmes dans l'action sociale », en présence d'Anne Rubinstein, déléguée interministérielle à la prévention et à la lutte contre la pauvreté, de Valérie Duval-Poujol, fondatrice de l'association « Une place pour elles » et vice-présidente de la FPF, de Christophe Piedra,

directeur de la Cité des Dames et d'Yvonne Habimana, accompagnatrice en insertion sociale et professionnelle a figuré parmi les temps forts. Tout comme la remise des prix aux 14 associations qui ont été distinguées par le jury du Prix Charles Gide. Cette 3e édition a notamment mis en lumière des projets qui mobilisent des femmes au service des plus vulnérables ou qui soutiennent des femmes en difficulté.

Voir les lauréats du Prix Charles Gide 2024 :



Séminaire des capitaines

L'enracinement protestant est-il un soutien ou un frein ? C'est autour de cette question que la FEP a réuni, le 6 novembre 2024, les présidents et directeurs généraux de structures membres employant de 250 à 5000 salariés pour la première édition du « Séminaire des capitaines ».

Conçu comme une journée de réflexion collective autour des enjeux liés à l'identité protestante dans le management associatif, le séminaire a réuni une cinquantaine de participants. Il s'est ouvert par deux interventions. Frédéric Rognon, professeur de philosophie et d'anthropologie à la Faculté de théologie protestante de Strasbourg, et Florian Grill, entrepreneur et président de la Fédération française de rugby ont souligné à leur manière, l'un apportant la réflexion théologique et l'autre le pragmatisme entrepreneurial, la façon dont le protestantisme

pouvait enrichir les organisations tant dans leur vision que dans leur management.

Deux ateliers entre pairs ont abordé la traduction pratique de l'inspiration chrétienne dans le management associatif avec le témoignage de Nicolas Truelle, ancien directeur général de la Fondation Apprentis d'Auteuil, puis les freins et les opportunités liés à l'enracinement protestant.

Élisabeth Walbaum, déléguée à l'animation et à la réflexion spirituelles, a présenté les outils développés par la FEP pour accompagner les organisations sur ces thématiques. Nicolas Truelle a clôturé les travaux par une intervention en toute liberté.

Anne-Lise Fontan
déléguée à la communication



5

RAPPORT FINANCIER 2024

L'essentiel financier 2024

Les documents financiers sont soumis à l'approbation de l'assemblée générale, après la certification par le commissaire aux comptes. Les comptes sont enregistrés par nature de produits et de charges. Pour faciliter la lecture des comptes par les financeurs ou les donateurs, ils peuvent être présentés par origine pour les ressources ou produits et par destination (emploi de ces ressources ou charges).

Chiffres clés 2024

Résultat 2024

Le développement, réalisé en 2022, est stabilisé en 2023 et 2024. Les produits s'élèvent à 2 343 892 €, ils marquent une légère diminution par rapport à 2023 (-5%) et consolident le développement par rapport à 2021 (+37%). Les financements privés ont été particulièrement développés. Les charges ont baissé de 2% par rapport à 2023, et sont en augmentation de 37% par rapport à 2021. Le résultat qui en découle est très légèrement déficitaire.

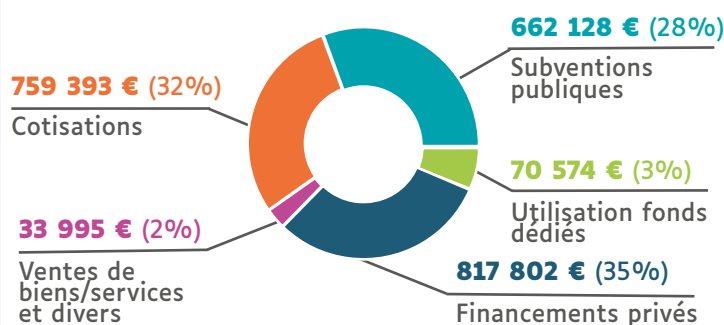
	Réalisé 2021	Réalisé 2022	Réalisé 2023	Budget 2024	Réalisé 2024	% VS 2023	% VS 2021
TOTAL DES PRODUITS	1 710 445	2 590 888	2 473 126	2 490 700	2 343 892	-5%	37%
dont cotisations	652 049	692 886	718 904	720 000	759 393	+6%	16%
TOTAL DES CHARGES	1 725 559	2 659 417	2 413 310	2 488 400	2 361 230	-2%	37%
Résultat net	- 15 114	- 68 529	59 815	2 300	- 17 338		

Ressources

Vers un solide équilibre des produits

Les produits montrent un équilibre entre trois principales sources de financements : les cotisations (32%), les subventions (28%) et les financements privés (35%) représentent chacun environ un tiers du total des produits.

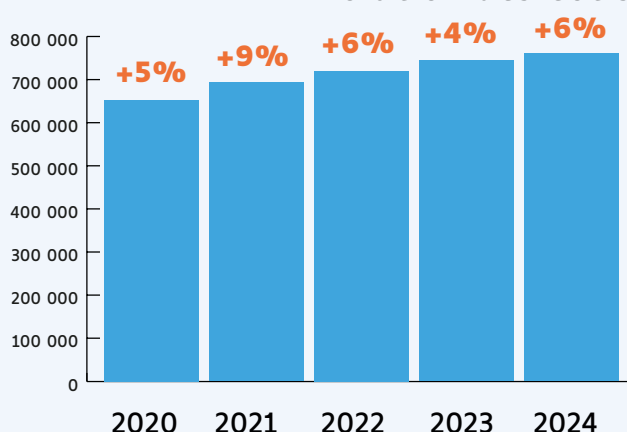
Produits 2024 2 343 892 €



Les ressources en 2024

Produits	Réalisé 2021	Réalisé 2022	Réalisé 2023	Budget 2024	Réalisé 2024	% VS 2023	% VS 2021
Cotisations	652 049	692 886	718 904	720 000	759 393	+6%	+16%
Ventes de biens et services	13 926	12 715	28 182	24 700	18 998		
Subventions publiques	545 411	498 651	759 397	776 500	662 128	-13%	+21%
Ressources liées à la générosité	4 656	17 309	20 182	10 000	17 024		
Contributions financières	325 773	1 252 530	742 603	880 500	800 778	8%	+146%
Utilisation de fonds dédiés	167 476	56 113	160 494	62 000	70 574		
Produits financiers exceptionnels et divers	1 154	60 684	43 364	17 000	14 997		
TOTAL DES PRODUITS	1 710 445	2 590 888	2 473 126	2 490 700	2 343 892	-5%	+37%

Évolution des Cotisations 759 393 €



Des cotisations en progression constante : 32% des produits

Les cotisations représentent 32% du total des produits. Elles sont en progression constante depuis 5 ans (+6% en 2024, après +4% en 2023). Cette augmentation confirme l'adhésion des membres à la stratégie de développement portée par la fédération et aux actions menées.

Des subventions publiques : 28% des produits

La FEP a négocié une convention triennale avec la DGCS et la Dihal (320 K€) ; elle a été retenue dans l'appel d'offres pour le projet Mieux manger pour tous et bénéficie d'une dotation triennale dont 137 K€ pour 2024. À cela s'ajoute la subvention de 6,5 K€ du Fonds de développement de la vie associative. Des subventions pour les actions en faveur de l'accueil des étrangers ont été perçues : 199 K€ dont 140 K€ de la Dihal pour les Couloirs humanitaires, 49,3 K€ de subventions européennes et 9,3 K€ de l'Agence française de développement pour le projet EN ACT concernant le travail des personnes sans papiers.

Des contributions privées à un niveau élevé : 35% des ressources financières

La Fondation individualisée du protestantisme pour la FEP (FIFEP) a versé 15 K€ de Solidarité Protestante pour le Liban et 162 K€ dont 118 K€ pour le développement de la FEP et 44K€ de la FI Établissements. La FEP a reçu 101 K€ pour les membres qui seront primés dans le cadre du prix Charles Gide. La FEP a également obtenu pour son développement 80 K€ de la Fondation Gecko et 35 K€ de la Fondation Scaler.

D'autres fondations ont également versé des contributions pour les actions en faveur de l'accueil de l'étranger (407 K€) : ainsi, 110 K€ ont été versés dans le cadre des couloirs humanitaires, 297 K€ pour le projet EN ACT (travail des personnes sans papier), dont 160 K€ de la Fondation de France.

L'emploi de nos ressources

Les charges par nature

Les charges se répartissent principalement en trois catégories :

- les achats et charges externes ;
- les contributions aux projets et aides financières ;
- la rémunération des acteurs internes, qui reste le poste de dépenses principal (52% des charges). Ce dernier poste est stable et permet à la FEP de porter le développement de ses actions.

Les charges par destination ou l'emploi des ressources

Les missions de la FEP s'articulent autour de trois piliers, représentant 90% de l'emploi des ressources :

- l'animation du réseau des membres (47%) ;
- les actions de communication, de plaidoyer et l'organisation d'événements (10%) ;
- l'expérimentation et la co-construction de terrain concernant l'accueil de l'étranger (33%) ;
- et des frais de recherche de fonds et de fonctionnement pour 10%.

Chacune des charges a été affectée à une action précise, en fonction de la destination recherchée. Les rémunérations (salaires, cotisations sociales, taxes sur les salaires, formation) ont été réparties à 100% sur certaines actions en fonction des missions des personnes. Seules les rémunérations du délégué général, de la déléguée générale adjointe et de la responsable administrative et financière ont été réparties avec des pourcentages sur les différentes actions et le fonctionnement.

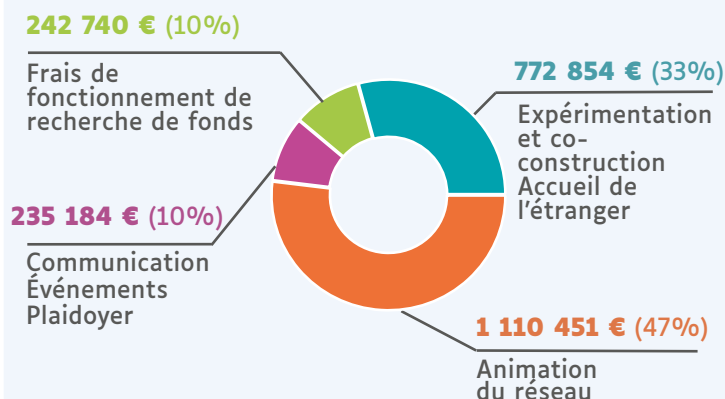
Les actions sont dans la continuité : l'animation du réseau est la mission principale (47%). L'action de communication est stable à 10%, l'expérimentation et la co-construction mises en œuvre avec l'accueil de l'étranger représentent 33% des ressources employées. Les frais de recherche de fonds et de fonctionnement restent à un niveau très bas (10%).

Les « contributions volontaires en nature » : prestations en nature et bénévolat

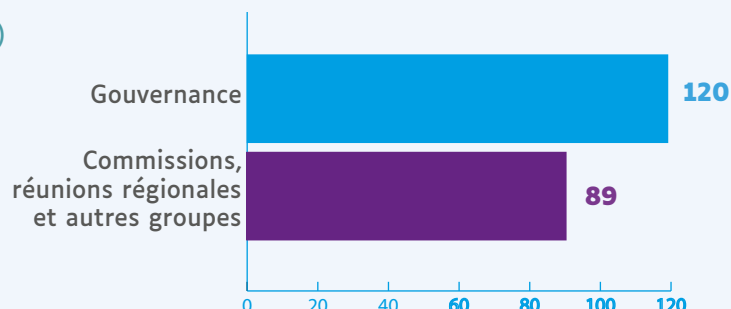
En 2024, la FEP a bénéficié de conseils juridiques et ressources humaines gratuitement à hauteur de 20K€ de la part d'un cabinet de consultants. Elle bénéficie également, chaque année, du don de temps de ses bénévoles qui est évalué à 209 K€. Au total, cela représente 9% des ressources totales.

Charges	Réalisé 2021	Réalisé 2022	Réalisé 2023	Budget 2024	Réalisé 2024	% VS 2023	% VS 2021
SS-TTL achats et charges externes	467 768	612 146	509 312	499 700	444 725	-13%	-5%
Contributions financières pour projets	248 393	522 127	388 493	364 000	369 607	-5%	49%
Reversements Ch.Gide et Mieux Manger Pour Tous		100 000	195 800	244 000	260 200	33%	
Rémunération des acteurs	950 438	1 301 031	1 311 531	1 406 000	1 231 766	-6%	30%
Dot amort. prov. et report en fonds dédiés	86 522	158 357	35 848	9 000	79 338	121%	-8%
SS-TTL charges financières, except et impôts	7 438	756	7 326	700	10 593	45%	42%
TOTAL DES CHARGES	1 725 559	2 659 417	2 413 310	2 488 400	2 361 230	-2%	37%

Réalisé 2024 Emploi des ressources 2 361 230 € dont 90% aux actions



Bénévolat valorisé 209 K€



Bilan au 31 décembre 2024

Une bonne santé financière

Le bilan ci-dessous s'inscrit dans la lignée des années précédentes et fait état de la bonne santé financière de la fédération au 31 décembre 2024. Le fonds de roulement, différence entre fonds propres et actif immobilisé, qui s'élève à 973 K€, montre la solidité financière de la FEP.

Bilan simplifié au 31/12/2024					
Actif			Passif		
En k€	31/12/2024	31/12/2023	En k€	31/12/2024	31/12/2023
Actif immobilisé	15	22	Fonds propres	988	1005
Actif circulant	1 737	1 749	dont fonds propres	183	
dont créances	308		dont réserves	200	
dont valeurs mobilières	134		dont report à nouveau	622	
dont disponibilités	1 275		dont résultat	-17	
dont charges constatées d'avance	16		Fonds dédiés	71	71
			Provisions	19	18
			Dettes	226	414
			Produits constatés d'avance	448	263
TOTAL	1 752	1 771	TOTAL	1 752	1 771

En conclusion, en 2024, la FEP s'est engagée résolument dans le développement de ses actions et, pour mener à bien cet engagement dans la durée, elle a fait évoluer son modèle économique pour équilibrer ses ressources entre cotisations de ses membres, subventions publiques et contributions financières de fondations. Ce modèle permet d'assurer le financement de ses charges, sécurisant ainsi son développement.

Hélène Beck
trésorière

Perspectives 2025

Une année riche de rencontres et d'engagements :

- Renouveler partiellement la gouvernance, en cette année électorale des bureaux régionaux et du conseil d'administration, et l'équipe salariée, avec des départs en retraite et de nouveaux arrivants. Il est essentiel que, dans un élan commun, chacun trouve sa place, s'épanouisse et puisse exprimer ses talents.
- Finaliser le projet fédératif et les orientations stratégiques 2026-2030. Des assemblées régionales aux Journées Nationales, chacun pourra s'exprimer afin que le projet à venir réponde aux attentes des membres et aux enjeux de notre société.
- Renforcer notre modèle économique pour préparer sereinement l'avenir.

La Fédération poursuivra son engagement, avec et pour ses adhérents, dans ses trois missions :

Relier et animer

En 2025, des événements stimulants sont à l'agenda : en avril, la rencontre d'une centaine de représentants des diaconies européennes lors de **l'Assemblée générale d'Eurodiaconia**, sur le thème de l'évaluation et de la mesure d'impact ; **les Journées Nationales**, en juin, pour espérer, oser et construire l'avenir ensemble dans une approche systémique ; **les Assises des Entraïdes**, début octobre pour réfléchir sur le don et la place de l'autre dans nos projets. Les cercles thématiques, les coordinations et les bureaux régionaux continueront également de proposer visites, webinaires, formations et autres espaces de rencontre.

Explorer et co-construire

Nous continuerons à vous accompagner et à vous outiller dans **la lutte contre la précarité et l'accompagnement global des personnes**. Nous voulons **élargir les coalitions d'acteurs** impliqués dans l'accueil des personnes exilées et la

régularisation par le travail de celles sans papiers. Nous travaillerons avec vous sur les moyens d'**améliorer les conditions de vie des personnes accueillies**, notamment dans le domaine de l'hébergement. Les enjeux économiques, de gouvernance, de transition numérique et écologique seront également au cœur des rencontres, formations et outils que nous proposerons.

Interpeller et contribuer

Dans un monde chaotique, la FEP témoigne que **l'enracinement spirituel est une inspiration et une ressource** pour le management des équipes et la mise en œuvre des projets. L'anniversaire des 120 ans de la loi de séparation des Églises et de l'État sera l'occasion de rappeler que nos institutions ont la liberté de s'appuyer sur leur singularité protestante pour accueillir et agir. Face à tous les extrémismes, nous défendrons les **principes éthiques** qui nous animent et porterons **une parole qui rassemble**, face aux logiques d'opposition et de suspicion. La refonte du site internet et l'évolution de notre communication amélioreront encore **le rayonnement de nos actions et de nos convictions**.

Avançons ensemble, vers de nouvelles fraternités !

Pierre-Olivier Dolino
délégué général



Merci à nos partenaires



Fondation FLAM



Réforme



Direction générale de l'alimentation (DGAL)



Charte de la FEP

La pauvreté et les précarités, le chômage, la solitude, l'exclusion et de multiples formes de souffrance ne sont pas des fatalités.

Ce sont des signes manifestes et douloureux d'un ordre culturel, social et économique qui ne laisse que peu de place aux êtres fragiles et vulnérables. Ces atteintes à la dignité humaine sont en contradiction avec la Déclaration universelle des droits de l'homme et en opposition avec l'Évangile.

Il est inacceptable qu'un être humain soit enfermé dans sa souffrance ou abandonné dans sa douleur. Il est inacceptable qu'un être humain ne puisse manger à sa faim, reposer sa tête en un lieu sûr et ne soit considéré comme membre à part entière du corps social. Où qu'il soit et quel que soit son itinéraire personnel, il s'agit toujours d'une négation de la vie.

Les membres de la Fédération de l'Entraide Protestante unissent leurs efforts pour rendre concrète et immédiate la solidarité dont ils proclament l'urgence et l'efficacité. Ils mettent en œuvre des actions diverses pour soulager les souffrances physiques et morales, accueillir et accompagner les personnes en situation de détresse.

Au-delà de cette aide nécessaire, ils s'attachent à discerner et à nommer les causes des souffrances et de la pauvreté. Leur objectif est de mobiliser les femmes et les hommes dans une commune prise de conscience des souffrances et des injustices qui défigurent le monde afin qu'ils puissent agir pour plus de fraternité.

Les membres de la Fédération de l'Entraide Protestante se fondent sur les promesses de vie et de paix du Dieu d'amour et s'engagent, aux côtés de beaucoup d'autres, à en manifester les signes.

Ils veulent affirmer la force libératrice de la Parole de Dieu, proclamer l'espérance, et œuvrer pour un partage équitable.

Strasbourg,
16 avril 1999



Fédération
Entraide
Protestante

www.fep.asso.fr

Fédération de l'Entraide Protestante

47, rue de Clichy - 75009 Paris

Tél. : 01 48 74 50 11

mail : contact@fep.asso.fr

