

# Proposition de budget 2025

La proposition de budget 2025 a été élaborée à partir de l'estimé 2024 et du plan d'actions pour 2025 présenté lors des réunions d'équipe.

Les évolutions envisagées pour 2024 ont été réalisées. Les actions ont été menées pour animer le réseau, pour développer la communication et notamment l'ancrage spirituel et pour réaliser les opérations de la FEP dans le cadre de l'accueil de l'étranger. Ces actions ont été rendues possibles grâce aux ressources mobilisées pour les mener.

En 2025, les produits et les charges devraient être très légèrement supérieurs à ceux de 2024 (+2%).

Le budget qui vous est proposé est un budget qui prolonge les ambitions et le développement mis en œuvre en 2022 et stabilisé en 2023 et 2024. Il est à l'équilibre car il intègre une contribution financière privée d'équilibre à aller chercher à hauteur de 65K€.

## **1. LES RESSOURCES ou PRODUITS (en annexe 1 le tableau des produits)**

### **1.1. Cotisations – 31% des produits**

Après une hausse de 4% en 2023, les cotisations ont augmenté de 6% en 2024. Au moment de l'élaboration du budget, la hausse de 6% était prévue de se répartir sur 2024 et 2025. Le budget 2025 de 750 K€ devrait être largement atteint.

### **1.2. Ventes de biens et services – 2% des produits**

La revue Proteste, après une diffusion gratuite auprès de nos membres, reste à un faible niveau d'abonnements (5K€). Les événements et colloques envisagés sont prévus à hauteur de 34,5K€.

### **1.3. Concours publics et Subventions d'exploitation – 32% des produits**

Les conventions triennales avec la DGCS et la DIHAL ont été signées pour le renouvellement de 2024 à 2026 représentant une subvention à hauteur respectivement de 128K€ et de 192K€ (soit 320.000€) en 2025, de même qu'en 2024.

Pour l'accueil de l'étranger, dans la convention signée avec la DIHAL (Juin 2024-Mai 2027), la subvention accordée pour 2025 est de 240K€. Le financement de l'Europe (AMIF) va s'élever à 50K€ (49K€ en 2024). A ces montants, vient s'ajouter le financement de 4.000€ de l'Agence Française de Développement (AFD).

La subvention du Fonds de Développement pour la Vie Associative (FDVA) est prévue pour un montant de 6.500€ pour 2025, au vu des nombreuses formations prévues pour les bénévoles.

A ces financements, viennent s'ajouter en 2025 comme en 2024, une subvention à hauteur de 137K€ pour le projet Mieux manger pour tous.

#### **1.4. Ressources liées à la générosité du public – 0,4% des produits**

Pour 2025, l'action du groupe de recherche de fonds devrait permettre de recevoir 10.000€ de générosité publique. Ces ressources restent modestes car le groupe Recherche de fonds reste prioritairement tourné vers la fondation individualisée FIFEP.

#### **1.5. Contributions financières d'autres organismes – 35% des produits**

En 2024, la fondation individualisée FEP (FIFEP) de la Fondation du Protestantisme (FDP) a reversé à la FEP 118K€ pour son développement, 15K€ de Solidarité protestante pour le Liban et 44K€ pour l'accompagnement des Etablissements. Cette dernière somme va être aussi reçue en 2025. La fondation FLAM avec une nouvelle convention triennale (2025-2027) va soutenir la FEP : le montant budgété est de 200K€ pour 2025. La FEP devrait recevoir en direct les fonds du cercle Charles Gide liés au repas des protestants (100K€) pour le prix Charles Gide 2025.

Les contributions financières d'autres organismes partenaires sont budgétées à hauteur de 417K€, dont 102K€ pour les couloirs humanitaires et 315K€ pour le projet ENACT.

Pour que la FEP ait un budget équilibré, il convient de solliciter d'autres fondations à hauteur de 65K€.

Le montant total des contributions financières s'élèverait ainsi à 836K€, soit 35% des produits.

#### **1.6. Utilisation de Fonds dédiés et produits divers – 0% des produits**

En 2024, la FEP a utilisé 70,5K€ de fonds dédiés reçus, les uns pour la mise en œuvre de la Convention Pluriannuelle d'objectif (40K€), d'autres pour le projet Mieux manger pour tous (24K€), et divers soldes (6,5K€). En 2025, aucune utilisation de fonds dédiés n'est budgétée.

#### **1.7. Total des produits ou ressources**

Pour 2024, le montant total des produits s'élève à 2.344K€, soit une légère diminution par rapport à 2023. Le développement de la FEP, mis en œuvre en 2022, a été stabilisé en 2023 et 2024. En 2025, les ressources sont prévues à 2.400K€ (+2%).

#### **1.8. Contributions volontaires en nature**

En 2024, les contributions volontaires en nature concernent essentiellement le don de temps des bénévoles (209K€), il y a eu une prestation gratuite de conseils juridiques et RH pour 20K€. Pour 2025, le bénévolat est budgété à hauteur de 160K€.

### **2. LES CHARGES (en annexe 2 le tableau des charges)**

La proposition de budget 2025 intègre les charges envisagées pour mettre en œuvre la stratégie et les projets 2025. Les dépenses récurrentes ont été prévues dans la continuité, voire dans la sobriété, permettant ainsi de consacrer les ressources au développement stabilisé en 2023 et 2024, conformément à la stratégie définie.

#### **2.1. Achats et charges externes – 20% des charges**

Les charges 2024 concernant les achats, locations, dépenses d'entretien et de consultants s'élèvent à 202K€, soit un niveau inférieur (-14%) à celui de 2023. Pour 2025, ces charges sont budgétées à un niveau inférieur (-22%).

Les prestations de communication et d'événements ont été réalisées en 2024 à hauteur de 126K€, quasiment stables par rapport à 2023 (-6%). Elles sont budgétées pour 2025 à 177K€, soit 51K€ et 17% de plus.

Le total des achats et charges externes 2024 s'élève à 445K€, soit un niveau sensiblement inférieur (-13%) à celui de 2023 (509K€). Pour 2025, ces charges sont budgétées à 474K€, soit 30K€ de plus qu'en 2024, en lien avec l'augmentation des prestations de communication et d'événements.

## **2.2. Contributions aux projets et aides financières- 23 % des charges**

En 2024, les contributions pour les associations en charge de l'accueil de l'étranger (300K€) ont continué ainsi que la convention avec le FEP Grand Est (35K€). Pour 2025, elles sont légèrement supérieures (310K€ et 35K€).

En 2025 comme en 2024, il y aura également le versement aux membres du prix Charles Gide à hauteur de 96.000€, et le reversement des subventions reçues pour le projet Mieux manger pour tous (124K€).

## **2.3. Rémunération des acteurs internes – 56% des charges**

Pour 2024, la rémunération des acteurs internes s'élève à 1.232K€, inférieure de 6% à celle de 2023, cette diminution est liée aux remplacements tardifs des postes vacants et à la reprise de provisions pour congés payés. Pour 2025, les postes sont prévus dans la continuité, avec un seul remplacement pour une salariée partant en retraite.

Le montant total de la rémunération des acteurs internes est prévu à hauteur de 1.345K€.

## **2.4. Amortissements et Reports en fonds dédiés**

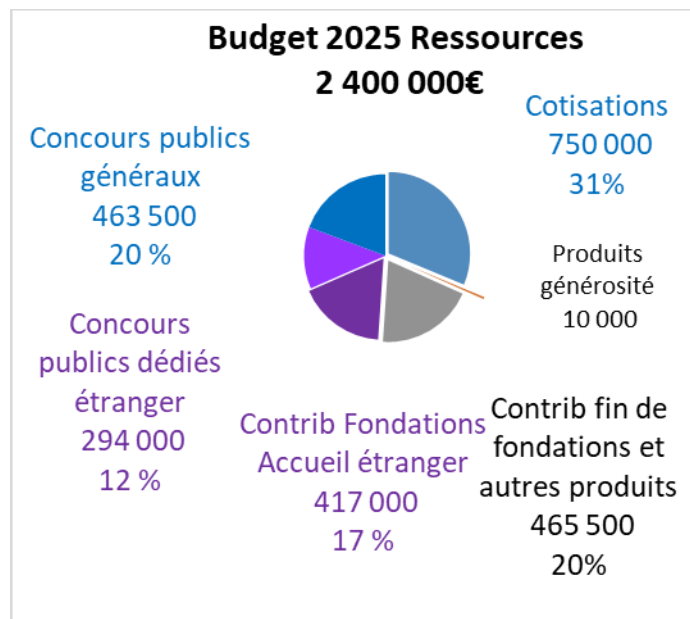
Les amortissements sont prévus dans la continuité (9K€). Aucun report en fonds dédiés n'a été budgété.

## **2.5. Total des charges**

Pour 2024, le total des charges est de 2.361,23K€, soit une diminution de 2% par rapport à 2023. Pour 2025, les charges devraient être dans la continuité et s'élever à 2.400K€ (+2%).

## **3. L'ORIGINE DES RESSOURCES FINANCIERES ET LEUR EMPLOI (annexes 3 et 4)**

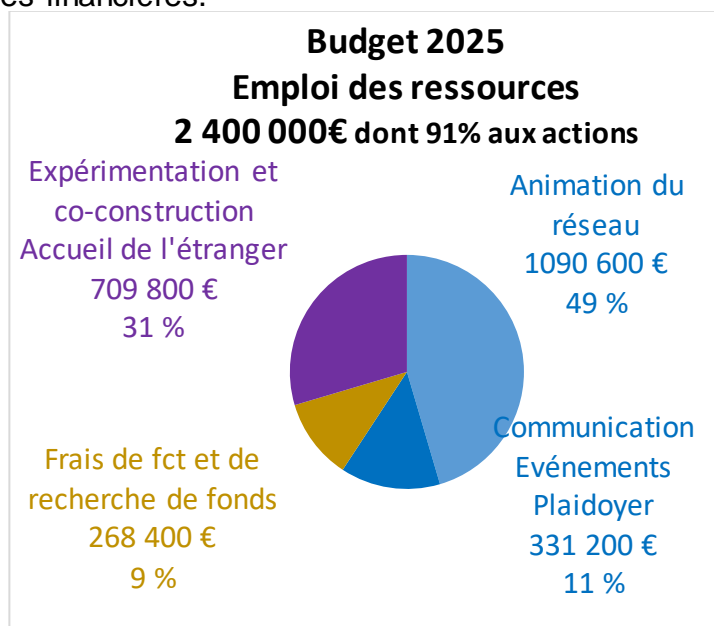
L'analytique présente les ressources en fonction de leur origine (cotisations, contributions financières des associations et dons, subventions et autres concours publics, utilisation de fonds dédiés). Cette autre façon de présenter les ressources permet de voir plus précisément l'origine des diverses ressources et ce pour quoi elles ont été reçues et doivent être utilisées.



Les charges sont aussi regroupées en fonction de l'utilisation des ressources pour les actions menées. C'est ainsi que

- L'animation du réseau des membres utilise 1.090,6K€ soit 49% des ressources financières
- La communication, les événements et le plaidoyer emploient 331,2K€, soit 11% des ressources financières
- Les expérimentations Accueil de l'étranger utilisent 709,8K€, soit 31% des ressources financières

Enfin, les frais de fonctionnement et de recherche de fonds représentent seulement 9% des ressources financières.



#### 4. RESULTAT

Pour 2024, le résultat est déficitaire à 17K€, après un résultat excédentaire de 60K€. Le fort développement de la FEP est stabilisé en 2023 et 2024.

Pour 2025, le résultat est prévu à l'équilibre. Pour que l'équilibre financier soit réalisé, il est nécessaire de rechercher 65K€ de financements privés. Les contacts réalisés sont favorables.

# Annexe 1 Les produits

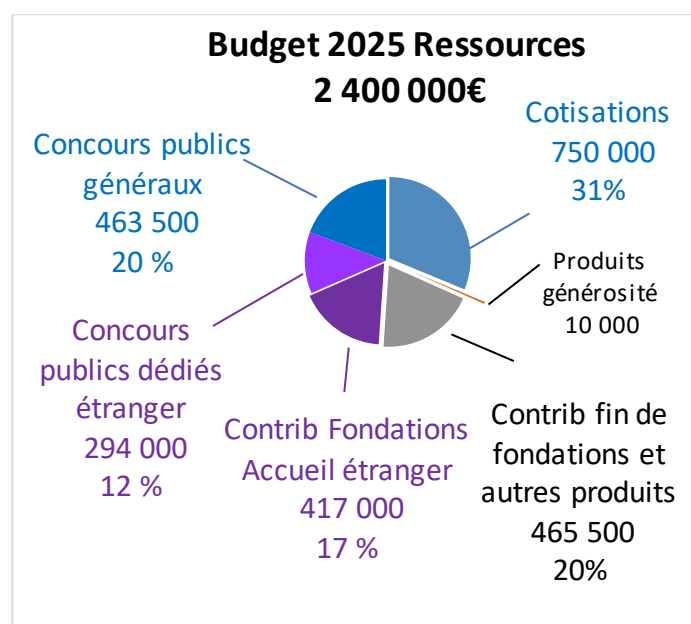
PRODUITS	Réalisé 2022	Réalisé 2023	Réalisé 2024	Budget 2025
<b>Cotisations</b>				
756 Cotisations	692 886	718 904	759 393	750 000
<b>Ventes de biens et services</b>				
70 Proteste	8 545	10 537	5 160	5 000
70 Gds événements, Journées et Colloques	4 170	17 645	13 838	34 500
SOUS-TOTAL VENTES DE BIENS ET SERVICES	12 715	28 182	18 998	39 500
<b>Produits de tiers financeurs</b>				
<b>Concours publics et subventions d'exploitation</b>				
74 DGCS ou convention d'état pluriannuelle	280 000	360 000	320 000	320 000
74 Financements publics "accueil de l'étranger"	218 651	252 897	198 628	294 000
74 Financements publics DIHAL	200 000	200 000	140 000	240 000
74 Financements publics AMIF	18 651	27 329	49 289	50 000
74 Financements publics FLE & AFD		25 568	9 339	4 000
74 FDVA		6 500	6 500	6 500
74 Subvention (Mieux manger pour tous 2023-2025)		140 000	137 000	137 000
SOUS-TOTAL SUBVENTIONS PUBLIQUES	498 651	759 397	662 128	757 500
<b>Ressources liées à la générosité du public</b>				
754 Dons (dont abandons de frais des bénévoles)	13 981	20 182	17 024	10 000
754 Mécenat	3 328	-		-
TTL RESSOURCES LIEES A LA GENEROSITE	17 309	20 182	17 024	10 000
<b>Contributions financières d'autres organismes</b>				
755 Contrib fin de la FDP (FIFEP venant de fond	87 347	40 000	15 000	-
755 Contrib fin de la FDP ENACT Scaler	23 467	40 000		-
755 Contrib fin de la FDP ENACT Fondation de	63 880	-		-
755 Contrib fin de la FDP ENACT Barbieux		243 070		-
755 Contrib fin de la FDP Solidarité protestante Liban, Ukraine		56 930	15 000	-
756 Contrib fin de la FDP (FIFEP pour développ	601 011	243 070	162 000	254 000
755 Contrib fin d'autres fondations		56 930	101 418	100 000
755 Contrib fin d'autres fondations Accueil de l'é	564 172	402 603	407 360	417 000
755 Contrib fin de la Fondation de France ENACT			160 000	
755 Contrib fin d'autres fondations Couloirs Port	186 227	38 130	110 244	102 000
755 Contrib fin d'autres fondations ENACT Porti	205 000		137 116	315 000
755 Contrib fin d'autres fondations Partenaires U	172 945	742 603		-
755 Contrib fin d'autres fondations à trouver			115 000	65 000
SOUS-TOTAL CONTRIBUTIONS FINANCIERES	1 252 530	742 603	800 778	836 000
<b>Utilisation de fonds dédiés</b>				
7894 Utilisation de fonds dédiés (financements p	54 384	9 461	64 000	-
7895 Utilisation de fonds dédiés (organismes privés)		150 000	6 534	-
7896 Utilisation de fonds dédiés (dons/mécénat)				-
SOUS-TOTAL UTILISATION DE FONDS DEDIES	54 384	159 461	70 534	-
758 Autres produits	1 729	1 033	40	-
<b>TOTAL PRODUITS D'EXPLOITATION</b>	<b>2 530 204</b>	<b>2 429 762</b>	<b>2 328 895</b>	<b>2 393 000</b>
<b>Produits financiers, exceptionnels et divers</b>				
76 Produits financiers	1 745	3 921	7 192	2 000
77-78 Produits exceptionnels affectés exercice	15 684	-	1 232	-
791 Remboursement divers (Unifformation, srvic	43 255	39 443	6 574	5 000
TTL PRODUITS FINANCIERS EXC ET DIVERS	60 684	43 364	14 997	7 000
<b>TOTAL DES PRODUITS</b>	<b>2 590 888</b>	<b>2 473 126</b>	<b>2 343 892</b>	<b>2 400 000</b>
<b>CONTRIBUTIONS VOLONTAIRES EN NATURE</b>				
Dons en nature			20 000	0
Bénévolat	123 833	230 656	209 256	160 000
<b>CONTRIBUTIONS VOLONTAIRES EN NA</b>	<b>123 833</b>	<b>230 656</b>	<b>229 256</b>	<b>160 000</b>

## Annexe 2 Les charges

CHARGES	Réalisé 2022	Réalisé 2023	Réalisé 2024	Budget 2025	%B2025 v/sE2024
<b>Achats</b>					
6063 Petits équipements (informatique et audiov	3 011	4 300	2 740	4 000	
<b>SOUS-TOTAL ACHATS</b>	<b>3 011</b>	<b>4 300</b>	<b>2 740</b>	<b>4 000</b>	46 %
<b>Autres achats et charges externes</b>					
<b>Charges de location, entretien, consultants et honoraires</b>					
611 à 613 Locations immobilières	79 406	70 526	77 308	70 400	
61350 Location matériels informatiques (et site)	15 036	21 366	9 916	5 200	
61351 Location véhicule	3 602	4 007	5 527	4 800	
615 Entretien et maintenance	5 470	4 391	4 147	2 000	
616 Assurances diverses	5 638	6 516	7 110	5 300	
618 Documentation	1 908	658	2 679	600	
621 +622 Conseil, formation et autres prestation	54 399	75 449	37 476	19 000	
621+628 Conseil et autres prestations intell. acc	44 875	13 432	28 367	16 000	
622 Honoraires Comptables, Commissaire Aux	37 347	38 150	29 908	34 300	
<b>CATION, ENTRETIEN, CONSULTANTS, HONO.</b>	<b>247 681</b>	<b>234 495</b>	<b>202 439</b>	<b>157 600</b>	-22 %
<b>Prestations de communication</b>					
Proteste	20 324	19 498	18 386	23 100	
Conseil en communication (stratégie...)	62 720	49 322	30 375	-	
Prestation de communication (Impression, Imag	55 451	25 415	25 673	63 800	
<b>TL PREST. COMM (REVUES IMAGE VIDEO...)</b>	<b>138 495</b>	<b>94 235</b>	<b>74 434</b>	<b>86 900</b>	17 %
<b>Organisation d'événements</b>					
Gds événements, Journées et Colloques	9 031	36 911	50 074	59 300	
Rencontres Cellules/Cercles/Coordinations	4 426	3 175	1 511	31 000	
<b>OUS-TOTAL ORGANISATION D'EVENEMENTS</b>	<b>13 457</b>	<b>40 086</b>	<b>51 585</b>	<b>90 300</b>	75 %
<b>Déplacements, frais postaux/télécom et cotisations versées</b>					
625 Déplacement, missions, réceptions	61 576	72 412	32 826	40 500	
625 Déplacement, missions, réceptions accueil	108 661	22 534	39 237	60 800	
626 Frais postaux et télécommunication	14 011	14 437	13 700	12 200	
627 Frais bancaires	4 956	5 179	3 848	5 800	
628 Cotisations versées aux organismes (FEP &	19 866	19 017	23 916	20 200	
Divers	432	2 617	-	-	
<b>S, FRAIS POSTAUX,TELECOM,COTISATIONS</b>	<b>209 502</b>	<b>136 196</b>	<b>113 528</b>	<b>139 500</b>	23 %
<b>SS-TTL ACHATS ET CHARGES EXTERNES</b>	<b>612 146</b>	<b>509 312</b>	<b>444 725</b>	<b>474 300</b>	7 %
<b>Contributions aux projets et aides financières</b>					
657 Contrib financières pour associations (accu	452 127	318 493	299 607	310 000	3 %
657 Contrib financières pour associations	35 000	35 000	35 000	35 000	
657 Reversements exceptionnels	100 000	195 800	260 200	222 000	-15 %
<b>Rémunératon des acteurs internes</b>					
641 Salaires bruts	946 823	880 218	824 797	885 000	
645 charges patronales + taxes sur salaires	354 208	431 313	406 969	460 000	
<b>OUS-TOTAL REMUNERATION DES ACTEURS</b>	<b>1 301 031</b>	<b>1 311 531</b>	<b>1 231 766</b>	<b>1 345 000</b>	9 %
<b>Dotations aux amort.prov. Et Report en fonds dédiés</b>					
68 Dotations aux amortissements, provisions	8 357	8 648	8 295	9 000	
689 Report en fonds dédiés financements publics		24 000		-	
689 Report en fonds dédiés financements privés	150 000	3 200	71 043	-	
<b>ORT PROV ET REPORT EN FONDS DEDIES</b>	<b>158 357</b>	<b>35 848</b>	<b>79 338</b>	<b>9 000</b>	-89 %
<b>TOTAL CHARGES D'EXPLOITATION</b>	<b>2 658 661</b>	<b>2 405 984</b>	<b>2 350 636</b>	<b>2 399 300</b>	2 %
<b>Charges exceptionnelles et IS</b>					
66&67 Charges fin et except	620	513	6 503	500	
681+ 695 Dot Prov + Impôts (IS)	136	6 813	3 190	200	
658 - autres charges			901		
<b>HARGES FINANCIERES, EXCEPT ET IMPÔTS</b>	<b>756</b>	<b>7 326</b>	<b>10 593</b>	<b>700</b>	
<b>TOTAL DES CHARGES</b>	<b>2 659 417</b>	<b>2 413 310</b>	<b>2 361 230</b>	<b>2 400 000</b>	2 %

### Annexe 3 Origine des ressources

RESSOURCES	Réalisé 2022	Réalisé 2023	Réalisé 2024	Budget 2025
<b>Cotisations</b>				
Cotisations	692 886	718 904	759 393	750 000
<b>Produits liés à la générosité</b>				
Dons	13 981	20 182	17 024	10 000
Mécénat	3 328		-	-
<b>TOTAL PRODUITS LIES A LA GENEROSITE</b>	<b>17 309</b>	<b>20 182</b>	<b>17 024</b>	<b>10 000</b>
<b>Autres Produits</b>				
Contributions financières reçues				
- pour l'accueil de l'étranger	651 519	442 603	422 360	417 000
- autres	601 011	300 000	378 418	419 000
Autres contributions reçues				
- pour l'accueil de l'étranger				
- Prestations événements	12 715	28 182	18 998	39 500
- Autres produits	62 413	44 397	15 037	7 000
<b>TOTAL CONTRIBUTIONS FINANCIERES</b>	<b>1 327 658</b>	<b>815 182</b>	<b>834 813</b>	<b>882 500</b>
<b>Subventions et autres concours publics</b>				
DGCS/Conv Pluriannuelle	280 000	360 000	320 000	320 000
FDVA	-	6 500	6 500	6 500
Subv excep (COVID 2020, Mieux manger pour	-	140 000	137 000	137 000
SUBV. PUBLIQUES GENERALES/EXCEP	280 000	506 500	463 500	463 500
Appel à projet - Accueil de l'étranger	218 651	252 897	198 628	294 000
<b>SUBV. PUBLIQUES TOTALES</b>	<b>498 651</b>	<b>759 397</b>	<b>662 128</b>	<b>757 500</b>
<b>Utilisation des fonds dédiés antérieurs</b>				
Utilisation des fonds dédiés publics	54 384	9 461	64 000	-
Utilisation des fonds dédiés autres	-	150 000	6 534	-
<b>UTILISATION DE FONDS DEDIES</b>	<b>54 384</b>	<b>159 461</b>	<b>70 534</b>	<b>-</b>
<b>TOTAL DES PRODUITS</b>	<b>2 590 888</b>	<b>2 473 126</b>	<b>2 343 892</b>	<b>2 400 000</b>
<b>CONTRIBUTIONS VOLONTAIRES EN NATURE</b>				
	Réalisé 2022	Réalisé 2023	Budget 2024	Budget 2025
Contributions volontaires liées à la générosité				
- Bénévolat	123 833	230 656	209 256	160 000
- Don en nature	-		20 000	
<b>Total</b>	<b>123 833</b>	<b>230 656</b>	<b>229 256</b>	<b>160 000</b>



## Annexe 4 Emploi des ressources financières

EMPLOI DES RESSOURCES	Réalisé 2022	Réalisé 2023	Réalisé 2024	Budget 2025
<b>Actions et projets</b>				
<b>Action animation du réseau</b>	<b>1 171 482</b>	<b>1 250 425</b>	<b>1 110 451</b>	<b>1 090 600</b>
dont Rémunération des acteurs internes	795 031	793 000	695 800	738 000
dont Rémunération des acteurs externes	54 399	75 449	37 476	19 000
dont frais de déplacement	61 576	72 412	32 826	40 500
except Subv Mieux manger et Prix Charles Gide	100 000	230 800	295 200	257 000
dont autres	160 476	78 764	49 149	36 100
<b>Action communication événements plaidoyer</b>	<b>309 526</b>	<b>226 321</b>	<b>235 184</b>	<b>331 200</b>
dont Rémunération des acteurs internes	87 000	92 000	109 165	154 000
dont Proteste	20 324	19 498	18 386	23 100
dont outils et productions de comm	55 451	25 415	25 673	63 800
dont évén. et stratégie de comm	146 751	89 408	81 960	90 300
<b>Innov accueil de l'étranger</b>	<b>958 663</b>	<b>704 459</b>	<b>772 854</b>	<b>709 800</b>
dont Rémunération des acteurs internes	353 000	350 000	334 600	323 000
dont Rémunération des acteurs externes	44 875	13 432	28 367	16 000
dont frais de déplacement	108 661	22 534	39 237	60 800
dont aides versées aux pôles/partenaires	452 127	318 493	299 607	310 000
dont report en fonds dédiés	0		71 043	0
<b>SOUS-TOTAL ACTIONS ET PROJETS</b>	<b>2 439 671</b>	<b>2 181 205</b>	<b>2 118 489</b>	<b>2 131 600</b>
<b>Frais de recherche de fonds</b>				
Rémunération des acteurs internes	16 000	12 000	20 500	68 000
Divers				
<b>FRAIS DE RECHERCHE DE FONDS</b>	<b>16 000</b>	<b>12 000</b>	<b>20 500</b>	<b>68 000</b>
<b>Frais de fonctionnement</b>				
Rémunération des acteurs internes	50 000	64 531	71 700	62 000
Locations et entretien immobiliers	84 876	74 917	81 455	72 400
Honoraires comptes avocats	37 347	38 150	29 908	34 300
Frais postaux et télécom	14 011	14 437	13 700	12 200
Fournitures	3 011	4 300	2 740	4 000
Dot aux amortissements	8 357	8 648	8 295	9 000
Divers	6 144	15 122	14 443	6 500
<b>FRAIS DE FONCT ET DE RECHERCHE DE FONDS</b>	<b>203 746</b>	<b>220 105</b>	<b>222 242</b>	<b>200 400</b>
<b>TOTAL EMPLOI DES RESSOURCES</b>	<b>2 659 417</b>	<b>2 413 310</b>	<b>2 361 230</b>	<b>2 400 000</b>
<b>RESULTAT</b>	<b>- 68 529</b>	<b>59 815</b>	<b>- 17 338</b>	<b>-</b>
<b>CONTRIBUTIONS VOLONTAIRES EN NATURE</b>	<b>Réalisé 2022</b>	<b>Réalisé 2023</b>	<b>Réalisé 2024</b>	<b>Budget 2025</b>
Contributions volontaires aux missions sociale	<b>99 763</b>	<b>188 656</b>	<b>128 242</b>	<b>128 242</b>
- Animation du réseau	63 702	125 656	68 475	68 475
- Communication, événements, plaidoyer	24 035	42 000	31 129	31 129
- Opérateur Accueil de l'étranger	12 026	21 000	28 638	28 638
Contributions volontaires à la rech. de fonds et	<b>24 052</b>	<b>42 000</b>	<b>31 758</b>	<b>31 758</b>
<b>Total</b>	<b>123 833</b>	<b>230 656</b>	<b>160 000</b>	<b>160 000</b>

