

RAPPORT FINANCIER 2021

Assemblée générale 2022

Soumis au conseil d'administration du 15/03/2022 et au commissaire aux comptes

Le rapport financier de notre fédération est présenté à l'assemblée générale conformément aux statuts dont l'article 10 prévoit que l'assemblée générale « entend les rapports sur la gestion du conseil d'administration, sur la situation financière et morale de la fédération. Elle approuve les comptes de l'exercice clos, vote le budget de l'exercice suivant, fixe le montant des cotisations ».

L'exercice financier 2021 ouvert le 1er janvier a été clos le 31 décembre 2021. Toutefois les cotisations relatives à l'exercice 2021, arrivées entre le 1er janvier et le 31 janvier 2022, ont été intégrées dans les comptes 2021.

La plaquette officielle de présentation des comptes annuels arrêtés par le conseil d'administration et vérifiés par le commissaire aux comptes a été mise à disposition de chaque adhérent. Ce sont ces comptes annuels que l'assemblée est appelée à approuver.

Les comptes de l'année 2021 ont été suivis tout au long de l'année avec Jean Fontanieu et Cécile de Clermont.

Une présentation de pilotage regroupe les rubriques comptables des produits et des charges pour faciliter le suivi du budget et assurer la gestion financière de la FEP. Cette présentation de pilotage est complétée par une présentation analytique conforme au Compte de résultat par Origine et par Destination (COD). Cette présentation permet de présenter les ressources et l'emploi des ressources suivant les grandes missions de la FEP et les autres frais.

Nous évoquerons successivement :

- les procédures comptables mises en œuvre pour la tenue des comptes de la fédération,
- le compte de résultats de l'exercice 2021, dans sa présentation de pilotage et analytique,
- le bilan au 31 décembre 2021.

1. LES PROCEDURES COMPTABLES MISES EN ŒUVRE POUR LA TENUE DES COMPTES DE LA FÉDÉRATION

Ces procédures sont mises en œuvre depuis plusieurs années et n'ont pas changé. Les pièces comptables sont enregistrées au siège sous la responsabilité du délégué général, Jean Fontanieu, par la responsable administrative, Florence Delille. Elle prépare les imputations aux différentes opérations, permettant ainsi le pilotage des actions et leur imputation analytique.

Les règlements par chèque ou virement sont signés ou validés par le délégué général. Une caisse pour les menues dépenses est tenue sous la responsabilité de l'assistante qui tient à jour un registre des dépenses effectuées. Toutes les pièces comptables sont scannées et expédiées par mail au cabinet comptable Adquo à Grenoble. Les originaux sont archivés à la FEP.

Le cabinet Adquo effectue les imputations comptables et passe les écritures. Il prépare une situation comptable intermédiaire au 30 juin, au 30 septembre et la clôture annuelle des comptes ainsi que le

bilan. Il transmet tous les états intermédiaires ainsi que les extractions demandées par le délégué général pour effectuer le suivi des actions. Mme Laurie Guilhermet et M. Damien Carrier, experts-comptables, nos interlocuteurs au cabinet Adquo, se déplacent à Paris lors de plusieurs rencontres annuelles entre le délégué général, la déléguée générale adjointe et la trésorière, pour la clôture annuelle des comptes, les 2 situations intermédiaires, le budget.

Tous les acteurs de cette chaîne, tant au siège qu'à Grenoble, doivent être félicités pour l'efficacité de leur travail. Ce professionnalisme facilite grandement la tâche de synthèse de fin d'année.

2. LE COMPTE DE RESULTATS DE L'EXERCICE 2021

En cette année d'incertitude, le total des produits de l'exercice est de 1 710 445 €, soit 8 % de moins qu'en 2020. Cette diminution est liée à la non reconduction de la subvention exceptionnelle COVID.

Le total des charges de l'exercice se monte à 1 725 559 €, soit une diminution de 9 % par rapport à 2020, pour la même raison, la subvention exceptionnelle ayant été redistribuée en totalité.

L'exercice se solde par un déficit de 15 114 €, moindre que celui de 2020.

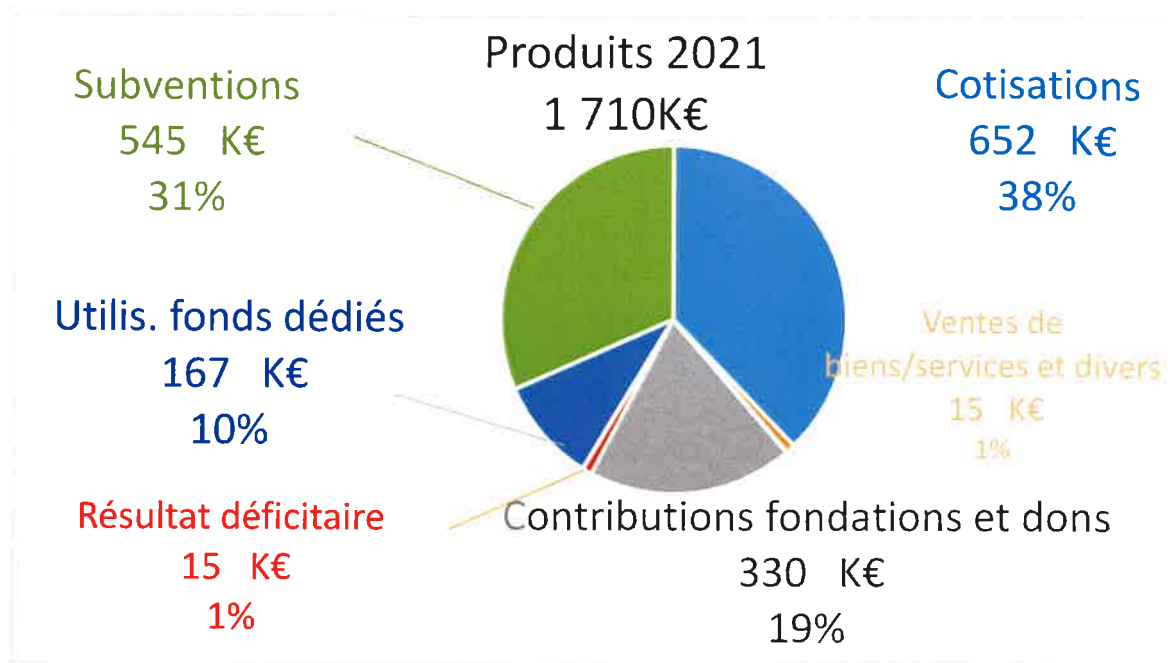
PRODUITS D'EXPLOITATION	Réalisé 2020	Budget 2021	Réalisé 2021	% R2021/R2020
TOTAL DES PRODUITS	1 858 110	1 822 900	1 710 445	-7,9%
dont cotisations	598 386	650 000	652 049	9,0%
TOTAL DES CHARGES	1 897 289	1 820 000	1 725 559	-9,1%
RESULTAT	- 39 179	2 900	- 15 114	

Un examen rapide de ce tableau permet notamment de constater que les charges ont baissé légèrement plus que les produits, ce qui a conduit à ce résultat.

2.1 Les produits

Les produits sont présentés de façon synthétique dans le tableau ci-dessous et de façon détaillée en annexe 1.

PRODUITS	Réalisé 2020	Budget 2021 AG	Réalisé 2021
Cotisations	598 386	650 000	652 049
Ventes de biens et services (Proteste, Evénements)	10 107	20 200	13 926
Concours publics et subventions d'exploitation	828 725	636 300	545 411
Ressources liées à la générosité du public	70 253	6 000	4 656
Contributions financières privées	150 100	249 400	325 773
Utilisation de fonds dédiés et autres produits	173 478	250 000	167 476
Produits financiers, exceptionnels et divers	27 062	11 000	1 154
TOTAL DES PRODUITS	1 858 110	1 822 900	1 710 445

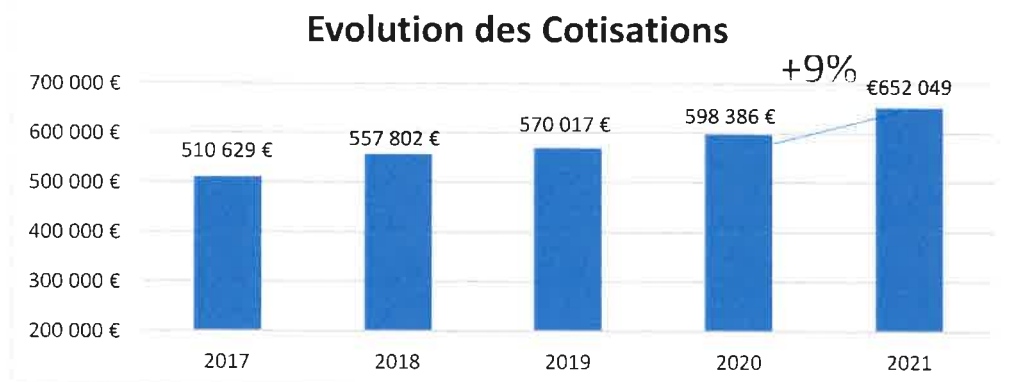


Deux variations importantes sont à noter : En ce qui concerne les subventions publiques, la subvention exceptionnelle COVID 2020 reversée aux membres n'a pas été renouvelée en 2021 et les contributions financières des fondations ont doublé. Il s'agit notamment d'une contribution de la Fondation FLAM permettant le développement de la FEP.

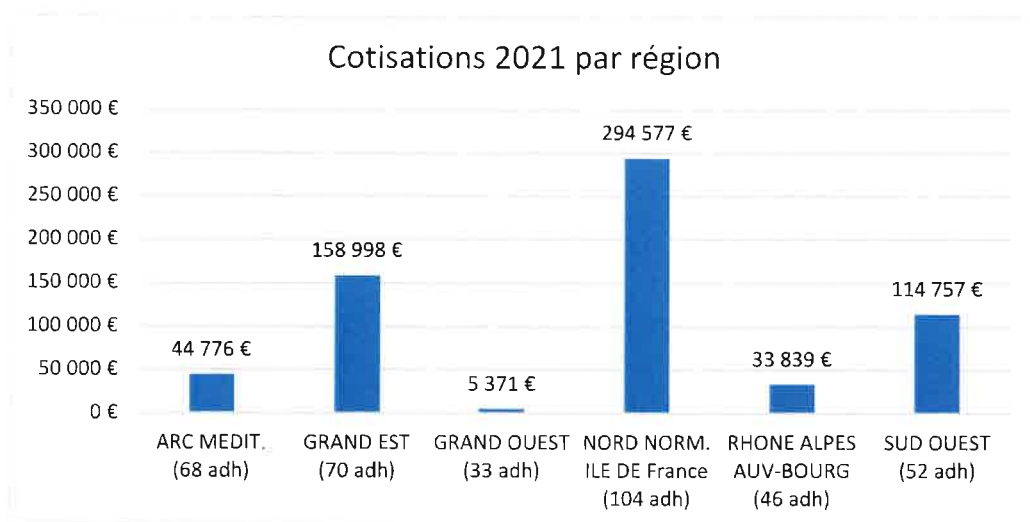
2.1.1 Cotisations – 38%

L'augmentation des cotisations, qui était d'environ 4 à 5% les années précédentes, s'est élevée à 9% en 2021, pour atteindre un total de 652 k€, soit 38% des produits.

Cette forte augmentation, dans un contexte de crise, traduit l'adhésion des membres aux actions menées par la FEP et constitue un signe fort d'encouragement et de reconnaissance.



Les cotisations par région sont présentées dans le graphique ci-dessous :



2.1.2 Ventes de biens et services – 1%

Il s'agit principalement des abonnements à Proteste et des recettes liées à la participation à des colloques ou des événements. La situation n'ayant pas permis de réaliser les manifestations prévues, ce poste est très limité cette année.

2.1.3 Concours publics et subventions d'exploitation – 31%

Les concours publics habituels sont du même niveau qu'en 2020. La subvention exceptionnelle COVID 2020 n'a pas été renouvelée. Les concours publics représentent 545K€, soit 31% des produits de 2021. Apparaissent dans ce compte :

- La subvention de l'État (DGCS : 320 k€) a donné lieu à de longues négociations. Ayant finalement été versée en décembre, une partie a dû être reportée, les charges liées aux actions subventionnées ayant été décalées dans le temps.
- Les subventions consécutives à l'appel à projet sur l'aide aux réfugiés (DIHAL couloirs humanitaires 200K€ et AMIF subvention européenne 15 k€) ont bien été reçues et exécutées.
- La subvention du fonds de développement pour la vie associative FDVA a été portée à 9.800 €.

2.1.4 Ressources liées à la générosité du public

Outre les quelques dons reçus pour l'accueil de l'étranger, Il n'y a pas eu de don d'un mécène comme celui en 2020.

2.1.5 Contributions financières d'autres organismes – 19%

La Fondation du Protestantisme a reçu pour la Fondation individualisée FIFEP des dons de particuliers ou de fondations visant divers objectifs :

- Le travail des sans papiers : 52 K€ lui ont été demandés pour cette action
- Le développement des actions de développement de la FEP et sa communication : 150K€ ont été notamment donnés par la Fondation FLAM pour ces deux actions.

La fondation Porticus continue de soutenir la FEP dans toutes ses actions d'accueil de l'étranger à hauteur de 110K€, le solde de ce qui n'a pu être utilisé en raison de la crise est reporté sur 2022.

Les contributions totales s'élèvent à 326K€, soit plus du double du montant de 2020.

2.1.6 Utilisation de fonds dédiés et produits divers – 10%

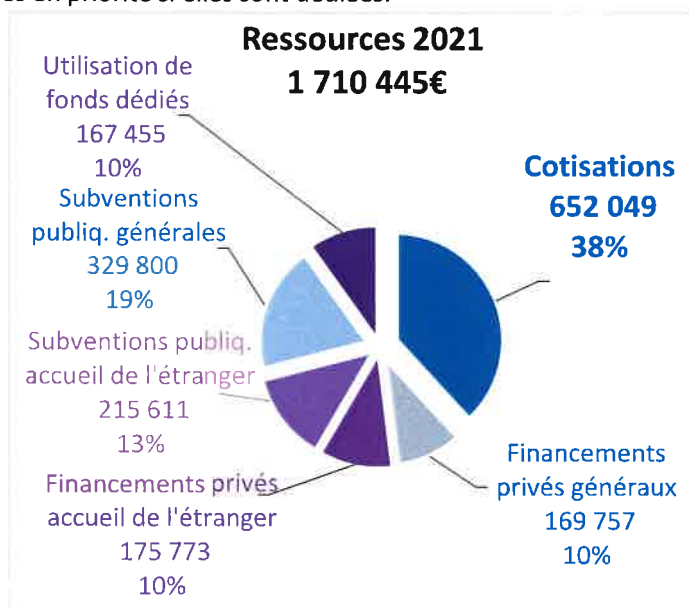
L'utilisation des fonds dédiés s'élève à 167K€.

Il s'agit de fonds dédiés à l'accueil de l'étranger à hauteur de 123K€ (45K€ de subventions publiques reçues pour le Français Langues Etrangères, et 78K€ de contributions financières reçues de fondations).

Par ailleurs, les fonds publics reçus en 2020 pour la sensibilisation aux approches psychosociales ont été utilisés (41K) ainsi que le solde du financement du Fonds pour le Développement de la Vie Associative (3K€).

2.1.7 Présentation des ressources par origine

L'analytique présente les ressources en fonction de leur origine (cotisations, contributions financières des associations et dons, subventions et autres concours publics, utilisation de fonds dédiés). Cette autre façon de présenter les ressources permet de voir plus précisément les diverses ressources et ce à quoi elles sont utilisées en priorité si elles sont dédiées.



2.1.8 Contributions volontaires en nature

En pied de compte de résultat, sont présentées les contributions volontaires en nature, pour mieux présenter la réalité économique de l'organisme.

La FEP bénéficie de 2 types de contributions volontaires en nature : le bénévolat et les dons en nature (voir en annexe 3 le détail)

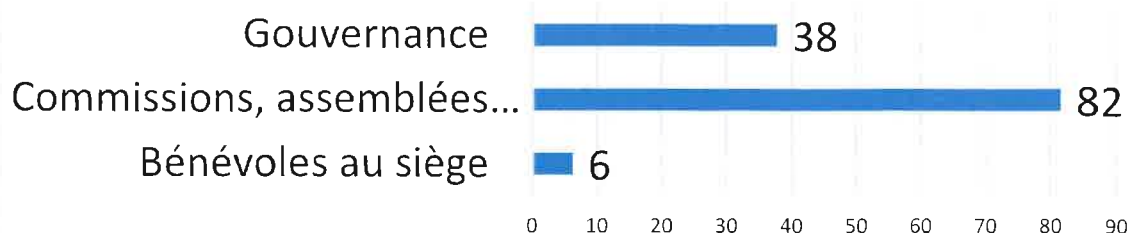
Les moyens humains de la FEP sont renforcés par une participation significative de bénévoles. Initiée en 2019, la valorisation du bénévolat a été poursuivie en 2020 et 2021, dans les mêmes conditions.

Un décompte des heures a été effectué sur quatre groupes de bénévoles et valorisé au SMIC chargé. Les 4 groupes de bénévoles sont les membres du bureau, les administrateurs (ces 2 groupes représentant la gouvernance), les membres des commissions, assemblées régionales, comités et groupes régionaux, cellules et cercles, enfin les bénévoles opérationnels au siège.

Le bénévolat totalise 8.376 heures, qui, valorisées au SMIC chargé (15€), représentent 126K€.

Bénévolat valorisé

126K€



La FEP a reçu, par ailleurs, des dons de masques, représentant 19K€.

Les contributions volontaires en nature, au total, sont évaluées à 145K€, soit 8% des ressources totales financières et en nature (1.855K€).

2.2 Les charges

Les charges sont présentées par nature avec des regroupements pour une meilleure compréhension des actions qui leur sont liées. Le tableau des charges est présenté de façon synthétique ci-dessous et de façon détaillée en annexe 2.

CHARGES D'EXPLOITATION	Réalisé 2020	Budget 2021 AG	Réalisé 2021
Achats, location, entretien, consultants et honoraires	212 183	274 500	245 772
Prestations de communication	99 734	140 700	97 794
Organisation d'événements	7 200	40 000	5 975
Déplacements, frais postaux/télécom et cotisations ver	95 110	94 000	118 227
Contributions aux projets et aides financières	487 489	202 500	213 393
Rémunératon des acteurs internes	895 040	1 064 300	950 438
Dotations aux amort.prov. Et Report en fonds dédiés	98 450	4 000	86 522
Charges exceptionnelles et IS	2 082	0	7 438
TOTAL DES CHARGES	1 897 289	1 820 000	1 725 559
Résultat Net	- 39 179	2 900	- 15 114

2.2.1 Achats et charges externes

Les achats et charges de location, d'entretien, de consultants et d'honoraires s'élèvent à 246K€, ce qui représente une augmentation de 34K€. Cette augmentation vient principalement de 2 postes de dépenses, les locations immobilières (22K€), et les conseils et prestations intellectuelles (10K€). Ces montants restent inférieurs au budget qui était de 274K€.

En ce qui concerne les prestations de communication et l'organisation d'événements, elles se sont élevées à 104K€, en légère diminution par rapport à 2020 (-3K€) et très largement inférieures au montant budgété (181K€).

Les déplacements (80K€) ont augmenté (+20K€) sans atteindre le niveau d'une activité normale. Les frais postaux et de télécom également(+2K€). Les cotisations versées aux organismes auxquels la FEP adhère sont restées au même niveau (19K€). L'ensemble de ces frais est légèrement supérieur au montant budgété (24K€)

L'ensemble des achats et charges externes (473K€) a ainsi augmenté de 54K€, montrant ainsi une reprise des activités. Cette augmentation est sensiblement inférieure (-77K€) à ce qui était budgété (550K€).

2.2.2 Contributions aux projets et aides financières

Les contributions financières aux pôles régionaux d'hébergement et à la FEP Grand Est ont été réalisées à hauteur de 213K€, soit un peu moindres qu'en 2020.

2.2.3 Rémunération des acteurs internes

Ces charges représentent 55 % du total des charges. Ce compte comprend la totalité des salaires, charges et taxes des personnels permanents.

Aux moyens humains salariés de 2020 ont été ajoutés l'embauche d'une directrice de la communication, qui n'est restée que 6 mois, et celle d'un chef de projet pour l'emploi des déboutés du droit d'asile. Mais divers projets de recrutement budgétés n'ont pas été réalisés : le délégué régional Arc Méditerranée, l'assistant de communication, l'animateur de la cellule Spi et le chargé de projet des conventions d'état. La rémunération des acteurs internes s'est ainsi élevée à 950K€, soit 55K€ de plus qu'en 2020, mais 114K€ de moins que le budget.

2.2.4 Report en fonds dédiés

Les reports en fonds dédiés s'élèvent à 80K€ pour les financements publics et concernent une partie de la convention DGCS, et à hauteur de 2K€ pour les financements privés pour l'accueil de l'étranger.

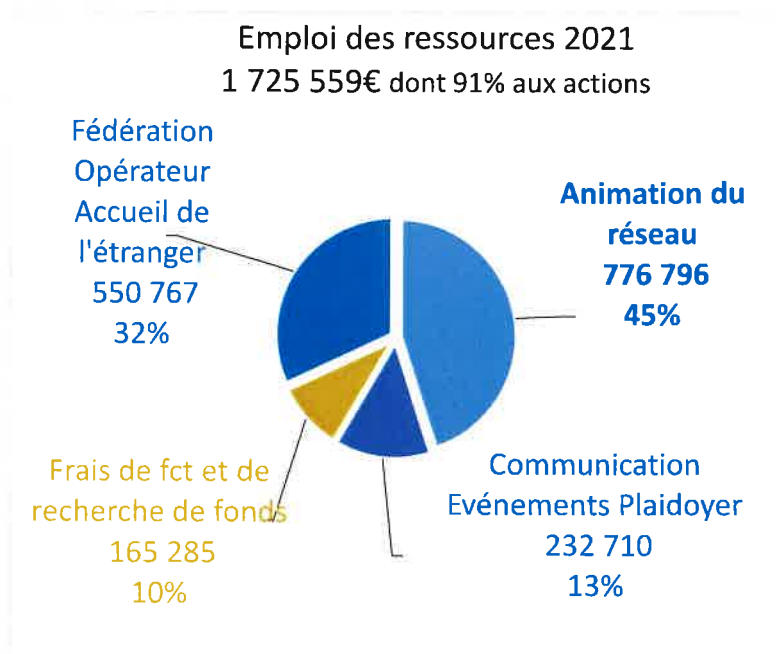
2.2.5 Présentation des charges par destination

Un Compte de résultat par Origine et par Destination a été défini dans le nouveau règlement comptable. Il permet de présenter les charges regroupées selon leur destination, c'est-à-dire, selon les missions pour lesquelles elles ont été utilisées. Ce qui permet de rendre compte aux financeurs de l'utilisation de leurs financements.

Les principales missions de la FEP ont été identifiées comme suit :

- L'animation du réseau des membres
- La communication, les événements et le plaidoyer
- L'accueil de l'étranger en tant qu'opérateur.

A ces charges de mission, sont ajoutés les frais de recherche de fonds et les frais de fonctionnement.



Chacune des charges a été affectée à une action précise en fonction de la destination recherchée, les charges des consultants et les frais de déplacement ont été spécifiquement affectés aux actions concernées.

Les frais de personnel (salaires, cotisations sociales, formation) ont été répartis de la façon suivante :

- A 100% sur certaines actions
 - les déléguées régionales sur l'animation de réseau,
 - les personnes en charge de la communication sur la communication, les événements et le plaidoyer,
 - les personnes en charge de l'accueil de l'étranger ou localisées à l'étranger pour l'accueil de l'étranger
- Et partagés entre ces 3 actions, et les frais de recherche de fonds et de fonctionnement pour le délégué général, la déléguée générale adjointe et l'assistante de direction, avec des pourcentages légèrement différents suivant les fonctions des personnes.

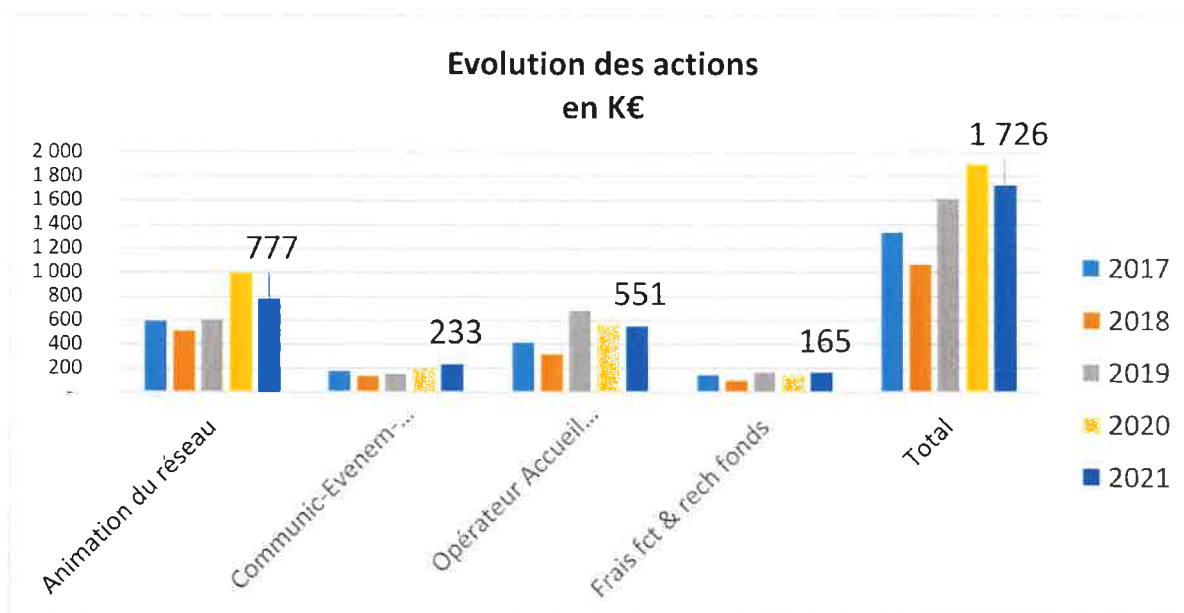
2.3 Conclusions sur le compte de résultats 2021

L'année 2021 a été une année toujours impactée par la crise sanitaire, mais de façon moindre que 2020. La FEP a su y faire face en limitant les risques sur la subvention publique DGCS, en sachant mobiliser des ressources nouvelles pour répondre aux besoins de développement, en adaptant ses activités d'animation, en se mobilisant pour définir une nouvelle stratégie de communication, en continuant ses actions d'opérateur d'Accueil de l'étranger.

Les ressources exceptionnelles (COVID 2020) ont heureusement été remplacées par des contributions financières de fondations pour le développement de la FEP et de ses activités. On peut également noter l'augmentation de 9% des cotisations ce qui, dans le contexte actuel, est une belle performance. Cette évolution du modèle socio-économique sécurise la stratégie mise en œuvre.

Quant aux dépenses, pour la majorité, elles ont été contenues au niveau de 2020, les dépenses supplémentaires ayant été liées aux mouvements et recrutements des salariés, l'ensemble restant inférieur au budget. Le déficit de 2021 peut être financé sur les réserves et n'est pas préjudiciable pour l'avenir.

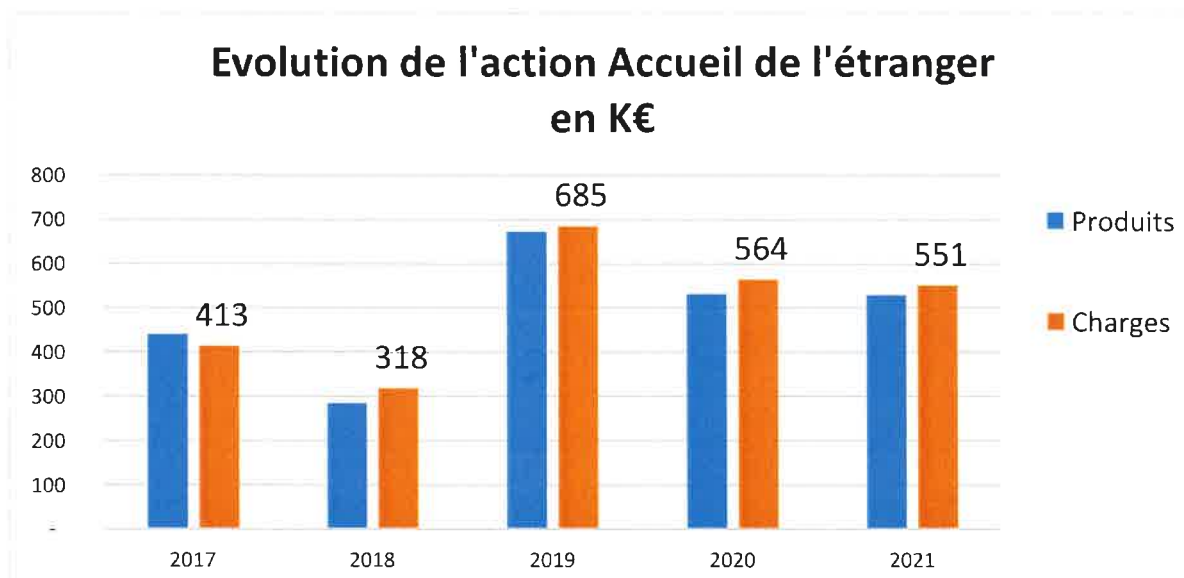
2.4 Focus sur quelques éléments particuliers



L'évolution des actions montre que l'animation du réseau est bien l'action prépondérante de la FEP. La pointe en 2020 est due aux 2 subventions obtenues pour les surcoûts liés à la crise sanitaire et redistribuées en totalité.

L'action de communication/événements/plaidoyer augmente régulièrement mais plus faiblement que prévue en raison du contexte. Quant aux frais de recherche de fonds et de fonctionnement, ils ne représentent que 9%, montrant ainsi que les financements servent bien la mission sociale.

Regardons également l'évolution de l'action de la FEP opérateur de l'accueil de l'étranger qui représente 32% du montant total des charges en 2020.



Ce graphique inclut dans les charges les reports en fonds dédiés des financements publics et privés non dépensés dans l'année et les charges du personnel en charge de cette action. Dans les produits, est aussi intégrée l'utilisation des fonds dédiés pour financer les actions. Les produits étant chaque année

presque au même niveau que les charges, cela montre que cette action est entièrement financée et n'a pas pesé sur les autres financements que sont les cotisations ou la subvention DGCS.

3. LE BILAN AU 31 DECEMBRE 2021

Bilan simplifié au 31/12/2021			
ACTIF		PASSIF	
En K€	31/12/2021	En K€	31/12/2021
Actif immobilisé	13	Fonds propres	1 014
Actif circulant	1 895	dont Fonds propres	183
dont créances	558	dont Réserves	200
dont valeurs mobilières	410	dont Report à nouveau	646
dont disponibilités	927	dont Résultat	-15
		Fonds dédiés	107
		Provisions	28
		Dettes (& produits constatés d'avance)	759
Total	1 908	Total	1 908

Le bilan montre l'excellente santé financière de la Fédération au 31 décembre 2021.

L'actif est constitué de 13K€ d'actif immobilisé et de 1.895 K€ d'actif circulant composé de créances de valeurs mobilières de placement et de disponibilités, pour un total de 1.908K€.

Le passif est constitué par des fonds propres à hauteur de 1.014 K€, des fonds dédiés pour 107K€, des provisions pour 28K€ et des dettes fournisseurs et sociales pour 759K€. A noter que ce poste de dettes comprend le poste de Produits constatés d'avance pour un montant de 525K€. Le fonds de roulement, différence entre Fonds propres et Actif immobilisé, est de 1.001K€, montrant ainsi la solidité financière de la FEP.

4. EVENEMENTS IMPORTANTS SURVENUS ENTRE LA CLOTURE 2020 ET L'ETABLISSEMENT DU PRESENT RAPPORT DE GESTION

Nous vous confirmons qu'il n'a été identifié aucun événement important entre le 1er janvier 2022 et la date du présent rapport financier, de nature à affecter la situation au 31 décembre 2021.

Comptes arrêtés à Paris, le 15 mars 2022

Hélène Beck, trésorière

Annexe 1

Réalisé 2021 v/s Budget 2021

PRODUITS D'EXPLOITATION	Réalisé 2018	Réalisé 2019	Réalisé 2020	Budget 2021 AG	Réalisé 2021
Cotisations					
756 Cotisations	557 802	570 017	598 386	650 000	652 049
Ventes de biens et services					
70 Proteste	7 463	8 984	7 182	3 200	8 999
70 Gds événements, Journées et Colloques	13 496	13 374	2 925	17 000	4 927
SOUS-TOTAL VENTES DE BIENS ET SERVICES	20 959	22 358	10 107	20 200	13 926
Produits de tiers financeurs					
Concours publics et subventions d'exploitation					
74 DGCS ou convention d'état pluriannuelle	335 426	335 426	319 488	335 000	320 000
74 Financements publics "accueil de l'étranger"	150 000	474 854	245 558	224 300	215 611
74 FDVA	7 350	8 750	10 850	7 000	9 800
74 Subvention except (COVID 2020 et Handicap 2022)			252 829	70 000	
SOUS-TOTAL SUBVENTIONS PUBLIQUES	492 776	819 030	828 725	636 300	545 411
Ressources liées à la générosité du public					
754 Dons (dont abandons de frais des bénévoles)	3 991	58 541	70 253	5 000	4 656
754 Mécénat				1 000	
SS-TTL RESSOURCES LIEES A LA GENEROSITE	3 991	58 541	70 253	6 000	4 656
Contributions financières d'autres organismes					
755 Contrib fin de la FDP (FIFEP venant de fondations - travail des sanspapiers)		20 830	37 500	80 000	52 000
756 Contrib fin de la FDP (FIFEP pour développement - FLAM - GIDE)				9 400	150 000
755 Contrib fin d'autres fondations	9 011	117 947	112 600	160 000	123 773
SOUS-TOTAL CONTRIBUTIONS FINANCIERES	9 011	138 777	150 100	249 400	325 773
Utilisation de fonds dédiés					
7894 Utilisation de fonds dédiés (financements publics)	100 000	-	89 018	106 000	88 928
7895 Utilisation de fonds dédiés (organismes privés)		-		117 000	50 240
7896 Utilisation de fonds dédiés (dons/mécénat)	15 805	-	84 378	27 000	28 287
SOUS-TOTAL UTILISATION DE FONDS DEDIES	115 805	-	173 396	250 000	167 455
758 AUTRES PRODUITS	-	-	82	-	21
TOTAL PRODUITS D'EXPLOITATION	1 200 344	1 608 722	1 831 048	1 811 900	1 709 291
Produits financiers, exceptionnels et divers					
76 Produits financiers	2 482	2 952	1 521	1 000	1 154
77 Produits exceptionnels affectés à l'exercice	5 986	3 702			
791 Remboursement divers (Uniformation, service civique,...)	4 687	2 405	25 541	10 000	
SS-TTL PRODUITS FINANCIERS EXC ET DIVERS	13 155	9 058	27 062	11 000	1 154
TOTAL DES PRODUITS	1 213 499	1 617 780	1 858 110	1 822 900	1 710 445
CONTRIBUTIONS VOLONTAIRES EN NATURE					
Dons en nature			37 241		19 200
Bénévolat		159 795	123 031	160 000	125 633
Total		159 795	160 272	160 000	144 833

Annexe 2

Réalisé 2021 v/s Budget 2021

CHARGES D'EXPLOITATION	Réalisé 2018	Réalisé 2019	Réalisé 2020	Budget 2021 AG	Réalisé 2021
Achats					
6063 Petits équipements (informatique et audiovisuel)	3 776	6 088	5 029	5 000	4 751
SOUS-TOTAL ACHATS	3 776	6 088	5 029	5 000	4 751
Autres achats et charges externes					
Charges de location, entretien, consultants et honoraires					
611 à 613 Locations immobilières	32 383	39 060	39 174	52 000	60 813
61350 Location matériels informatiques (et site) et photo	8 031	8 434	10 452	11 000	14 262
61351 Location véhicule	2 971	2 977	2 977		3 102
615 Entretien et maintenance	5 787	22 166	8 791	6 500	2 629
616 Assurances diverses	4 591	4 963	4 870	5 000	4 781
618 Documentation	1 445	1 249	1 358	1 500	2 427
621 Conseil, formation et autres prestations intellectuelle	71 513	70 405	73 222	88 500	83 353
621+628 Conseil et autres prestations intell. accueil étranger		35 000	41 005	80 000	45 756
622 Honoraires Comptables, Commissaire Aux Comptes	22 635	23 509	25 304	25 000	23 898
TAL LOCATION, ENTRETIEN, CONSULTANTS, HONO.	149 356	207 765	207 155	269 500	241 021
Prestations de communication					
6041 Proteste	16 334	21 234	17 207	23 700	18 706
Conseil en communication (stratégie...)			19 740	22 000	36 996
Prestation de communication (Impression, Image, interne)	12 190	39 309	62 787	95 000	42 092
SS-TTL PREST. COMM (REVUES IMAGE VIDEO...)	28 524	60 543	99 734	140 700	97 794
Organisation d'événements					
Gds événements, Journées et Colloques	24 636	10 174	7 200	22 000	5 975
Rencontres Cellules/Cercles/Coordinations				18 000	
SOUS-TOTAL ORGANISATION D'EVENEMENTS	24 636	10 174	7 200	40 000	5 975
Déplacements, frais postaux/télécom et cotisations versées					
625 Déplacement, missions, réceptions	52 734	63 173	30 615	25 000	56 869
625 Déplacement, missions, réceptions accueil étranger	41 821	50 797	29 211	24 000	24 546
626 Frais postaux et télécommunication	13 710	16 115	11 862	11 000	13 895
627 Frais bancaires	7 970	4 373	4 624	4 000	4 402
628 Cotisations versées aux organismes (FEP adhére)	11 737	11 287	18 799	30 000	18 515
EMENTS, FRAIS POSTAUX, TELECOM, COTISATIONS	127 972	145 745	95 110	94 000	118 227
SS-TTL ACHATS ET CHARGES EXTERNES	330 487	424 227	414 227	549 200	467 768
Contributions aux projets et aides financières					
657 Contrib financières pour associations	166 194	204 305	234 669	202 500	213 393
657 Reversements exceptionnels			252 820		
Rémunération des acteurs internes					
641 Salaires chargés autres	479 141	581 742	686 273	701 000	629 373
645 Charges sociales et 631 taxes sur les salaires	119 981	194 401	208 767	363 300	321 065
SOUS-TOTAL REMUNERATION DES ACTEURS	599 122	776 143	895 040	1 064 300	950 438
Dotations aux amort.prov. Et Report en fonds dédiés					
68 Dotations aux amortissements, provisions	11 858	13 038	4 061	4 000	4 522
689 Report en fonds dédiés financements publics	-	157 640	44 150		80 000
689 Report en fonds dédiés financements privés	-	34 000	50 240		2 000
DOT. AMORT PROV ET REPORT EN FONDS DEDIES	11 858	204 678	98 450	4 000	86 522
TOTAL CHARGES D'EXPLOITATION	1 111 436	1 615 442	1 895 207	1 820 000	1 718 121
Charges exceptionnelles et IS					
66&67 Charges fin et except			565		247
681+ 695 Dot Prov + Impôts (IS)	319	289	1 517	-	7 191
3-TTL CHARGES FINANCIERES, EXCEPT ET IMPÔTS	319	289	2 082	-	7 438
TOTAL DES CHARGES	1 111 755	1 615 731	1 897 289	1 820 000	1 725 559
Résultat Net					
	101 744	2 050	- 39 179	2 900	- 15 114
CONTRIBUTIONS VOLONTAIRES EN NATURE					
Mise à disposition gratuite de biens			37 241		19 200
Personnel bénévole		159 795	123 031	160 000	125 633
Total		159 795	160 272	160 000	144 833

Annexe 3

Valorisation du bénévolat et dons en nature 2021

Pour valoriser le bénévolat, 4 groupes de bénévoles ont été identifiés : les membres du bureau du Conseil d'Administration, les administrateurs, assemblées régionales, comités et groupes régionaux, cellules et cercles, enfin les bénévoles au siège.

Pour les membres du bureau, les administrateurs et les bénévoles au siège, les heures ont été identifiées par personne. Pour les membres des commissions et autres groupes, les heures ont été identifiées en croisant les participants avec les heures de chaque réunion.

Groupe 1 : les membres du bureau, avec leur temps individualisé, selon les hypothèses suivantes :

- Pour la présidente, 120 h par mois pour son temps de présidence (de plus, dans le groupe 3 son temps cellule SPI, COM, RRH), ce qui au total représente un temps plein.
- Pour les autres, 2 ou 3h pour les réunions de bureau en visio et 4h par réunion (3h de réunion+1h de préparation) pour les réunions de CA et 5h pour la préparation AG pour les membres du bureau (ateliers) et 3h pour l'AG.

Groupe 1 : 1 920 heures au total.

Groupe 2 : les administrateurs avec leur temps individualisé. Même principe de 3h de réunion +1h de préparation. Pour la journée de réflexion, 7h au total. Pour l'AG, 3h pour les administrateurs et pour 30 personnes autres pour la participation à l'AG (au total 68 participants à l'AG pour 3h).

Groupe 2 : 596 heures au total.

Les groupes de gouvernance (groupes 1 et 2) totalisent 2.516 heures.

Répartition sur les actions et les frais de recherche de fonds et de fonctionnement

Les groupes de gouvernance ont réparti leur temps de bénévolat à hauteur de 50% pour l'animation du réseau, à hauteur de 20% pour la communication/événements/plaidoyer, 10% pour l'accueil de l'étranger, 10% pour les recherches de financement et 10% pour le fonctionnement

Groupe 3 : les membres des assemblées régionales et comités régionaux, groupes régionaux, cellules, groupe finances et des cercles accueil de l'étranger et enfance-jeunesse.

Les temps de réunion sont écourtés du fait de la crise sanitaire. Les réunions ont lieu en Zoom, à des fréquences plus rapprochées, ou en présentiel quand les conditions l'ont permis.

Groupe 3 : 5.441,5 heures au total.

Répartition sur les actions et les frais de recherche de fonds et de fonctionnement

Les assemblées régionales, comités régionaux, groupes régionaux, cellule spi, coordination des entraides et cercle enfance-jeunesse ont réparti leur temps de bénévolat comme les groupes de gouvernance

Les cercles selon leur domaine d'activité : le cercle accueil de l'étranger 100% en accueil de l'étranger, le cercle fin 100% en rech de fonds, le groupe finances et la cellule RRH 100% en fonctionnement

Groupe 4 : les bénévoles au siège, selon un suivi journalier réalisé par Isabelle Avignon et Florence Delille.

Groupe 4 : 418 heures au total.

Les bénévoles au siège ont réparti leur temps suivant le domaine où ils s'engagent.

Les heures de bénévolat sont évaluées à 8.376 heures, dont 2.516 heures de gouvernance.

Ces heures ont été valorisées au SMIC chargé (15€). La valorisation du bénévolat est donc de 125.623€.

A cette valorisation du bénévolat, sont ajoutés les dons en nature (masques) à hauteur de 19K€. Ces dons ont été redistribués directement auprès des membres et ont ainsi permis d'animer le réseau.

La valorisation du bénévolat se répartit de la manière suivante selon les différents domaines et avec les dons en nature, cela fait :

Animation du réseau :	62.554€	+19.200€	= 81.754€
Communication/événements/plaidoyer	23.851€		
Accueil de l'étranger	15.916€		
Frais de recherche de fonds	11.791€		
Frais de fonctionnement	<u>11.791€</u>		
Total	125.633€	+19.200€	= 144.833€

HORS RAPPORT FINANCIER STATUTAIRE

Information sur la fondation FEP abritée à la Fondation du Protestantisme

Pendant l'exercice 2021, la FONDATION INDIVIDUALISEE FEP a reçu 181K€ de dons manuels (contre 121K€ en 2020 et 29 k€ en 2019), dont 69K€ sont affectés à des projets d'adhérents (61 k€ en 2020) et a utilisé 69K€ de fonds dédiés à ces projets. En 2021, elle a reçu pour la première fois 350K€ de financements de la Fondation FLAM pour le projet de développement de la FEP visant à nourrir l'ancrage spirituel et éthique des membres.

Pendant la même période, la FI-FEP a reversé 202 K€ à la FEP et 13K€ à des projets d'adhérents.

Au 31 décembre 2021, la Fondation individualisée FI-FEP dispose de 714k€ de fonds dédiés. Ils se répartissent de la façon suivante : 445k€ sont des fonds dédiés affectés à des membres ou à des causes comme le développement de la FEP, 269k€ sont des fonds dédiés pouvant être utilisés pour toutes actions FEP.

NB Les comptes de la Fondation du Protestantisme sont provisoires, devant être proposés à l'approbation du CA prochainement.