

SYNTHÈSE DES **RÉSULTATS NATIONAUX** 2019



D'une manière générale, les femmes sont plus représentées que les hommes dans cette population : 58% chez les personnes seules et 62% chez les personnes en couple, en famille ou en cohabitation. 55% des ménages n'ont pas d'enfants (un ménage est constitué d'une ou plusieurs personnes, célibataire ou famille ou en cohabitation, habitant le même logement, quels que soient les liens qui les unissent).

Sur les 2822 adultes aidés, 1389 sont seuls (avec ou sans enfants), 1174 sont en couple (587 couples), 259 ne sont pas en couple mais vivent en famille ou en cohabitation avec d'autres.

Les 18 associations du Réseau Sentinelle en 2019

ABEJ 72 (Le Mans), entraide de Lille, Association Main tendue (Toulouse), Entraide de l'Annonciation (Paris), Fraternité de St Nazaire, diaconat protestant de Nantes, entraide du Havre, entraide le DIAFRAT (Paris), entraide de Colmar, entraide de Sens, entraide du Pays Foyen, entraide de Dettwiller, association familiale protestante d'Uzès, entraide de Lasalle, ABEDIFOS (Tours), entraide d'Auxerre, association protestante d'entraide du Diois, entraide de Royan.

LES LIMITES DES DONNÉES 2019

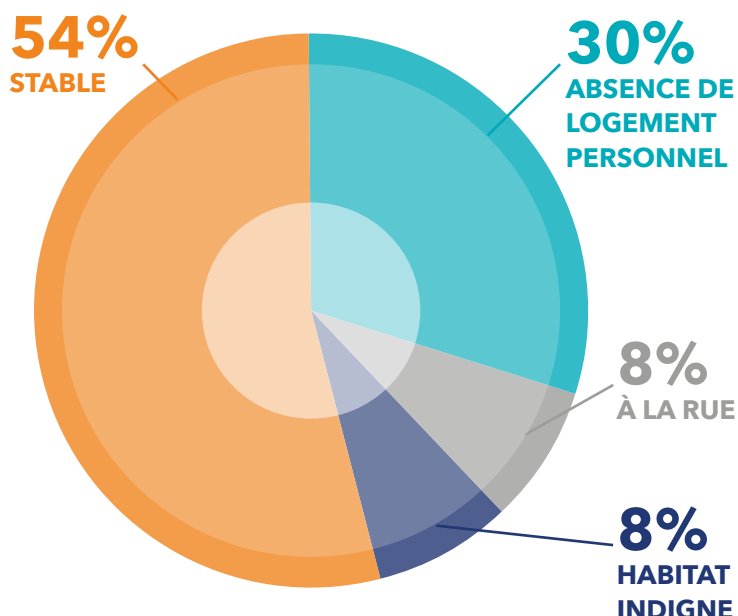
Le réseau Sentinelle se constitue petit à petit : de 4 entraides en 2018, il est passé à 18 en 2019. En 2020 sa progression se poursuit, malgré les aléas de la crise sanitaire qui a stoppé, un temps, un certain nombre d'activités. Ce réseau a vocation à rassembler le plus grand nombre d'associations d'entraide de la FEP afin de collecter un maximum de données sur la situation des personnes aidées et accompagnées.

Les données globales contenues dans cette plaquette donnent des indications intéressantes, notamment sur les ressources et la question du logement. Les données reçues ont, cependant, leurs limites : d'une part, nous avons parfois reçu des tableaux dans lesquels certaines données n'étaient pas renseignées et qu'il nous était difficile d'exploiter. D'autre part, 18 associations d'entraide ne peuvent à elles seules être tout à fait représentatives de la situation de l'ensemble du réseau FEP.

Les principaux résultats 2019

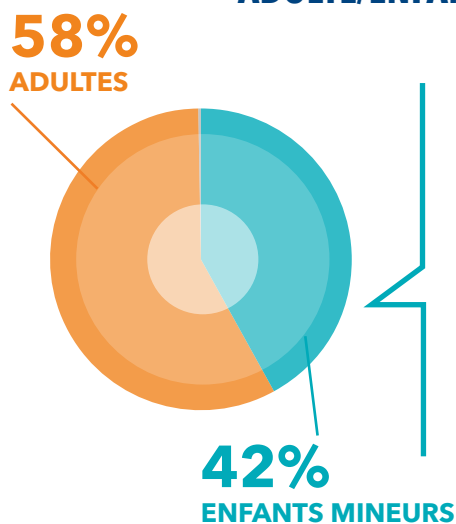
Les données contenues dans cette plaquette sont l'addition des données de 18 associations d'entraide de la FEP et correspondent à la situation de 4871 personnes ayant bénéficié de leurs services: 2822 adultes et 2044 enfants (et 5 mineurs étrangers).

PERCEPTION DE LA SITUATION RELATIVE AU LOGEMENT



Le logement n'est pas toujours un rempart contre la précarité. C'est ce que nous apprennent ces chiffres, puisque 54% des personnes aidées par les entraides ont un logement stable. Pour le reste des bénéficiaires, le logement est un problème majeur, en particulier l'absence de logement personnel, c'est-à-dire le fait d'être en foyer ou d'être hébergé chez un tiers ou à l'hôtel. Il est intéressant de noter que les salariés ou les retraités ayant un logement stable représentent 1/3 des adultes bénéficiaires !

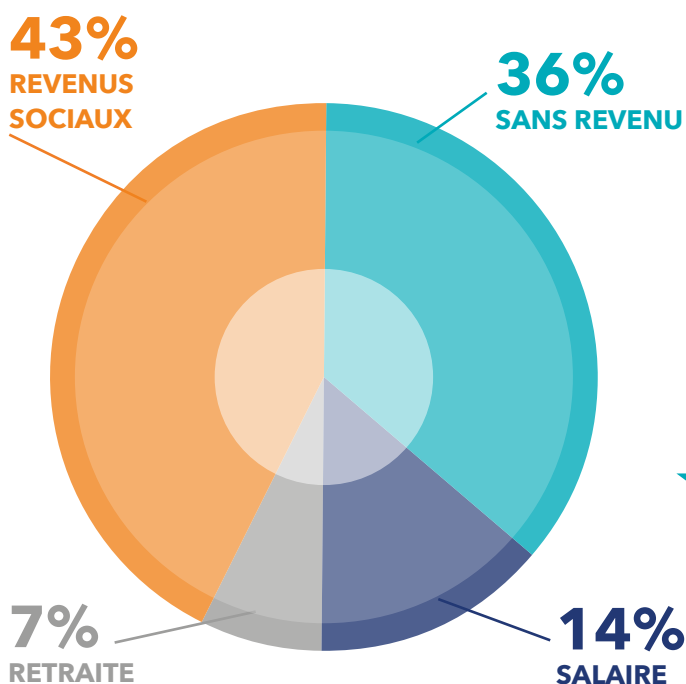
RÉPARTITION PAR STATUT ADULTE/ENFANTS



En moyenne, chaque entraide reçoit **270 personnes différentes par an** ! En proportion, les enfants sont peu représentés : en effet, globalement près de 50 % des bénéficiaires adultes, dans les entraides, sont sans enfants ; 34% sont seuls sans enfants et 15% sont des familles mono parentales.

PERCEPTION DU TYPE DE REVENU PRINCIPAL

Les chiffres reçus et commentés ici sont une moyenne, ils peuvent ne pas refléter la situation de telle ou telle association, compte tenu de sa localisation, de son type d'activité ou du choix de la population aidée.



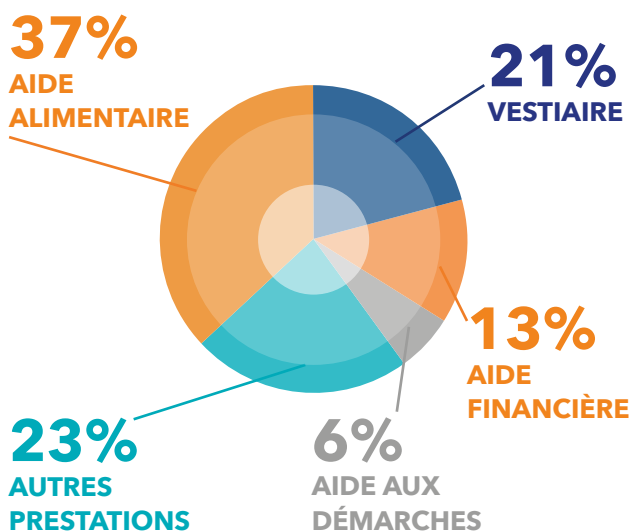
Aujourd'hui, les minima sociaux tout comme la retraite, voire même le salaire, ne permettent pas toujours d'échapper à la précarité, c'est ce que montrent ces résultats : **la majeure partie des personnes aidées dans les entraides ont des ressources !** Les personnes sans revenu sont essentiellement des personnes étrangères, dont plus de 53% sont hébergées en foyer, chez un tiers ou à l'hôtel.

L'aide alimentaire arrive en tête des services rendus, avec des réalités très diverses : colis, repas, petits-déjeuners, distributions mobiles, épicerie sociale... Vient ensuite le **vestiaire** qui est autant un moyen pour les personnes de se vêtir à moindre coût qu'une source de revenus pour les associations.

En 3^e position vient l'**aide financière** qui n'est pas la moindre des aides. Elle regroupe les bons d'achats, l'aide à l'équipement, au loyer, à l'énergie, aux frais de scolarité, le paiement de timbres fiscaux, et l'aide au transport car la disparition de gares et de transports dans certains territoires rend difficile la recherche d'emploi. L'obligation d'utiliser un véhicule personnel pour se rendre au travail pèse lourd dans les budgets modestes.

Au-delà des 4 services cités et plébiscités par les entraides, de nombreuses autres aides sont dispensées et sont regroupées dans « autres prestations » : accompagnement à des rendez-vous, interprétariat, visites et relations téléphoniques, écoute, contacts dans la rue, fournitures de matériels reçus et redistribués, sans oublier le FLE (Français Langue Étrangère) qui occupe une place de choix dans l'aide aux exilés.

RÉPARTITION PAR PRESTATIONS



LES FAMILLES MONOPARENTALES

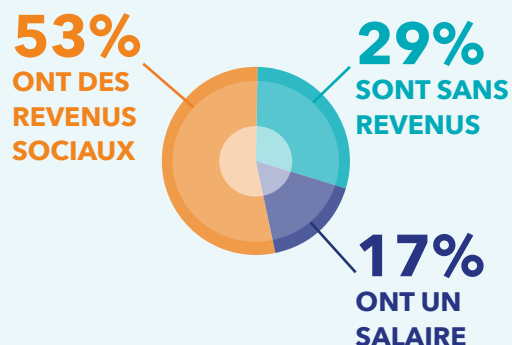
15%
DE LA POPULATION ACCUEILLIE SONT DES FAMILLES MONOPARENTALES.

91%
SONT DES FEMMES AVEC ENFANTS,

40%
SONT DES FRANÇAIS,
60%
SONT D'ORIGINE ÉTRANGÈRE (DONT PRÈS DE 70% ONT UN TITRE DE SÉJOUR).

60%
ONT UN LOGEMENT STABLE,
12,5%
VIVENT DANS UN LOGEMENT DIT INDIGNE,

22%
N'ONT PAS DE LOGEMENT PERSONNEL ET SONT DONC HÉBERGÉES (FOYER, CHEZ DES TIERS OU À L'HÔTEL).



LE PROJET SENTINELLE

La FEP est forte de près de 150 associations portées par des bénévoles : entraides, diaconats, fraternités. À travers elles, des milliers de personnes en situation de précarité sont accueillies, secourues, écoutées. Qui sont ces personnes ? Combien sont-elles ?

Le Réseau Sentinelle

- Permet aux associations d'entraide de mieux connaître celles et ceux qu'elles accueillent pour mieux les aider.
- Interpelle les pouvoirs publics en remettant au ministère un rapport annuel pour alerter l'État sur ces populations en danger et sur l'évolution de la précarité, chiffres à l'appui.
- Aide la FEP à construire un plaidoyer, tant localement que nationalement.

Le Réseau Sentinelle renforce l'influence de la FEP et de ses adhérents auprès des décideurs, pour que la pauvreté recule.

Chaque entraide, quelle que soit sa taille, est un maillon déterminant du réseau Sentinelle.

En rejoignant le Réseau Sentinelle, vous participez à faire reculer la pauvreté.

Les entraides de l'Annonciation (Paris), de Colmar, de Sens, entraide le DIAFRAT (Paris), la fraternité de St Nazaire et la Main Tendue (Toulouse) ont participé à l'élaboration de cette plaquette et à l'analyse des données 2019.

Le questionnaire de recueil des données pourra évoluer en fonction des remarques des membres du réseau. Les données recueillies années après années permettront d'observer les évolutions de la précarité et d'alerter les pouvoirs publics.

**Pour en savoir plus
et pour rejoindre le Réseau Sentinelle,**

contactez **Patrick Pailleux** :

patrick.pailleux@fep.asso.fr

06 59 58 10 13

Fédération de l'Entraide Protestante

47 rue de Clichy
75009 Paris
01 48 74 50 11

www.fep.asso.fr

