

FÉDÉRER & PARTAGER

N°31 - OCTOBRE 2017

ÉDITO

SE MOBILISER

La rentrée, c'est maintenant et elle promet d'être mouvementée. C'est en tous les cas la promesse faite par les organisations syndicales qui vont être plusieurs à investir le terrain. Les raisons pour elles de se mobiliser sont nombreuses : précarité, pénibilité, égalité homme-femme, réforme du code du travail, revalorisation salariale, etc.

Pour le monde associatif, la rentrée promet également d'être chargée. Nos associations sont présentes sur le terrain auprès des plus démunis et elles travaillent souvent dans l'ombre. Mais en cette année anniversaire des 500 ans de la Réforme, elles vont descendre dans la rue. Tout d'abord lors de la journée de la Fraternité le 7 octobre, place Carnot à Lyon, puis à la fin du mois d'octobre lors d'un grand rassemblement national à Strasbourg. De nombreuses associations seront présentes dans ces manifestations et ce sera l'occasion de les rencontrer et de découvrir leur engagement et leur travail au quotidien, que ce soit dans la rue, au domicile des bénéficiaires ou dans des maisons d'accueil spécialisées.

La rentrée c'est également le moment des « bonnes » résolutions. Alors certains d'entre vous franchiront peut-être le pas et en profiteront pour rejoindre une de ces associations en tant que bénévole. Face aux défis toujours plus importants de notre société, nous avons besoin de vous.

Au plaisir de vous rencontrer lors de ces manifestations,

Fraternellement,

● Jean-Luc Lutz
Président du Comité régional

ACTU EN BREF

EXPOSITION ITINÉRANTE : UNE FRATERNITÉ SANS ÂGE



A partir d'octobre 2017, la FEP propose gratuitement aux établissements membres de son réseau une exposition itinérante intitulée *L'intergénérationnel : une fraternité sans âge*. Cette exposition est le fruit des rencontres entre la photographe Karine Bouvatier et les personnes, âgées ou jeunes, qui font vivre chaque jour les liens intergénérationnels au sein des associations du réseau de la FEP.

Conçue et mise en scène par l'atelier Grizou, l'exposition mêle portraits photographiques, maquettes de bois et de papiers et courtes histoires illustrées. Pour accueillir l'exposition dans votre établissement, il vous suffit de commander un kit en indiquant les dates souhaitées via le formulaire en ligne sur le site de la FEP ou en adressant votre demande à communication@fep.asso.fr

PRIX FEP 2017 DE L'INITIATIVE



La Fédération de l'Entraide Protestante lance le prix FEP de l'initiative qui a pour vocation de récompenser les initiatives entreprises par les associations et fondations œuvrant dans les secteurs sanitaire, médico-social et social.

Le jury sélectionnera trois dossiers et attribuera un 1^{er} prix doté de 8000 € ainsi qu'un 2^{ème} et 3^{ème} prix dotés chacun de 6000 €. L'acte de candidature se déroulera en deux phases : une première lettre d'intention, résumant le projet, sera adressée avant le 30 octobre 2017 au secrétariat général de la FEP ; les candidats présélectionnés devront ensuite produire un dossier complet pour le 30 janvier 2018.

Retrouvez toutes les informations et le règlement complet sur www.fep.asso.fr

EHPAD DANS LA RÉGION



Le groupe EHPAD de la région, composé des dirigeants associatifs de ce secteur, se réunit régulièrement dans les différents établissements adhérents de la FEP. En juin dernier, les participants se sont retrouvés à l'EHPAD Les Landiers à Bron, sur le thème de l'habilitation à l'aide sociale. Le 25 octobre prochain, la rencontre se tiendra à l'EHPAD Albert Morlot à Décines pour aborder le sujet de la communication en cas de crise dans les EHPAD.

LES 500 ANS DE LA RÉFORME

FÊTER LES 500 ANS DE LA RÉFORME

Durant l'année 2017, de nombreux rendez-vous sont proposés pour fêter les 500 ans de la Réforme : une année entière, jalonnée d'événements nationaux et régionaux.

Ce jubilé est certes un événement. D'abord parce que les protestants n'ont pas l'habitude des célébrations anniversaires, et puis parce qu'ils n'ont pas coutume de célébrer les grands personnages de leur histoire. Alors décider de le faire, accepter de montrer, de communiquer est en soi une révolution !

Mais alors, il convient peut-être de situer cet anniversaire dans le contexte qui nous est cher ; nous fêterons les 500 ans pour rappeler que l'action vers les plus faibles ne s'éteint pas, malheureusement : la pauvreté et l'exclusion augmentent et il nous faut réaffirmer sans cesse la prééminence de cette lutte.

Nous rappellerons également les points d'ancrage forts qui guident notre action : veiller à préserver la dignité des personnes, donner la parole aux sans voix, rester vigilants et « veilleurs », mettre en œuvre la réforme, sans cesse, coopérer avec nos partenaires, en gardant l'esprit critique. Nous redirons également le goût que nous avons de travailler au bien commun,



de rassembler autour d'une cohésion sociale n'oubliant personne, de travailler les questions de justice en toute altérité.

Alors les 500 ans de la Réforme seront une nouvelle occasion de nous inscrire dans l'histoire, de réaffirmer les valeurs qui nous animent, de pro-tester de nos attachements et de notre foi, avec un dernier élément : celui de faire tout ceci dans la joie et le plaisir. Après tout, qui a dit que les protestants étaient tristes et sévères ?

Dans le cadre du rassemblement « Protestants en fête 2017 » à Strasbourg les 27, 28 et 29 octobre 2017, les associations seront présentes dans le Village des fraternités. Le thème « Vivre la fraternité » est pensé comme un cheminement vers la fraternité autour de cinq thèmes : se connaître, dépasser ses peurs, se parler, faire ensemble et faire vivre la fraternité.

Bon rassemblement festif !

● Jean Fontanieu
Secrétaire général de la FEP

DÉPASSER SES PEURS

Réunis sur la question « Comment va mon association », lors de la journée des Entraides/ diaconats de la région à Chalon-sur-Saône, nous partageons nos difficultés, nos besoins, nos projets. Le point d'achoppement se résume dans le mot « préjugés » qui n'est pas si simple.



Nos actions se heurtent à des préjugés qui nous agacent, nous ralentissent, voire nous entravent. Engagés, nous ne comprenons pas ces « bâtons dans nos roues », ces pensées et paroles qui déforment ou repoussent l'aide... qui dénaturent cet autre en face de moi.

L'un des intervenants, prêtre éducateur social, introduit alors deux notions qui, si elles ne sont pas nouvelles, sont souvent peu abordées : s'il y a préjugés, il y a pré-jugeur ! Et le préjugé peut aussi être positif. Sans préjugés, il est difficile d'entrer en contact. Le préjugé permet une première approche à partir de ce que je suis, il permet le diagnostic. Il est comme un feu clignotant, comme une alerte.

Le plus souvent négatif, le préjugé condamne sans savoir, sans espoir, sans rencontre... S'il a un caractère positif, il enferme l'autre dans ce qu'il n'est pas, ce qu'il ne peut pas être et conduit à la désillusion, la déception, voire le

rejet. Quelle qu'en soit la couleur, noire ou rose, le préjugé est un temps de fausseté, un piège tendu à la relation cherchée, à la confiance nécessaire à l'aide proposée ou attendue.

Nous nous savons tous pré-jugeurs ! Oui, nous nous faisons notre représentation de l'autre, de ses besoins, de ses histoires, de lui-même, représentation trop rapide et forcément erronée. Qu'elle soit bienveillante ou qu'elle traduise la peur, elle obstrue le chemin vers l'autre, empêche le dialogue et l'échange, entraîne déconvenue et amertume, trahit nos bonnes intentions.

Sommes-nous ainsi condamnés ? Non, si, conscients de nos « préjugés de pré-jugeurs », nous sommes attentifs à laisser un rôle à la réalité de chacun, dans le temps et l'espace, dans la rencontre.

● Martine Chauvinc
Comité régional

FAIRE ENSEMBLE

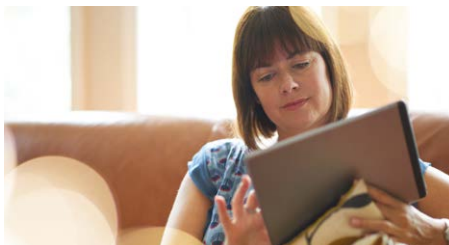
Comment créer du lien ? Favoriser le faire ensemble ? Mutualiser nos forces ? Avancer vers un monde meilleur ?

A Chalon-sur-Saône, nous vivons une riche expérience d'accompagnement des migrants dans le sillage de l'ASTI (Association de Soutien aux Migrants), entraînés sur ce chemin par Stéphane Boyer, prêtre et éducateur spécialisé.

Au fil du temps, un réseau solide sur lequel s'appuyer s'est construit : par un mail nourri d'une tranche de vie, sans pathos, ni intrusion, avec une sensibilité communicative, Stéphane sollicite son réseau pour fournir un lit, une armoire, et même pour un engagement plus long comme le financement d'un logement. Un vieux monsieur témoigne : « j'ai l'impression d'être encore utile à mon prochain ! » Le temps de permettre à la famille de rebondir.

Réseaux sociaux

Stéphane utilise aussi les réseaux sociaux, élargissant le cercle, racontant les signes d'humanité mis en œuvre. Et le tour est joué :



un matelas, une batterie de cuisine, un soutien financier ponctuel...

Ces messages, arrivant sur les boîtes informatiques des uns et des autres, introduisent/ conduisent à des questionnements : « Pour savoir quoi donner, il suffit de regarder ce qui est indispensable ou utile dans votre maison ». Ou encore, sans pour autant contraindre ou culpabiliser, ces messages formulent des demandes et proposent des actions : « Je vous propose de déposer ce que vous pouvez donner à telle adresse ». Et chacun de répondre, au coup par coup, en fonction de ses possibilités...

Cette utilisation des réseaux, et même des réseaux sociaux si souvent dévoyés et parfois dangereux, montre là toute son efficacité : communiquer, informer, donner, partager, appeler à l'engagement...

Réseaux associatifs

De plus, outre ces réseaux de bénévoles fidèles, s'est constitué un réseau d'associations : par exemple, pour le logement avec Habitat et Humanisme et son Agence immobilière à vocation sociale (AIVS). Autre efficacité !

Ces réseaux s'entrecroisent et nous donnent la force de lutter pour la justice et de vivre la solidarité. Face à la violence des situations, alors que le désarroi nous saisit, ce fonctionnement en réseaux évite l'écueil du misérabilisme, écarte la solution dangereuse « d'agir à la place » et ouvre à une attitude compassionnelle.

Paul Ricoeur dit qu'une société, pour être la moins injuste et la moins humiliante possible, doit donner à chacun les moyens « d'être capable » ; et pour faire société, le « sujet capable » est aussi un « sujet reconnaissant » qui sait combien nous sommes tous dépendants les uns des autres et combien ce que nous sommes nous le devons aux autres. Il n'y a pas de société ni d'individu sans « cet endettement mutuel infini ».

● **Christiane Reymond**
Église Protestante Unie
de Chalon-Tournus-Sornay (71)

FAIRE VIVRE LA FRATERNITÉ

Le Groupe des Entraides de la région s'est réuni le 22 juin autour du sujet « Le devenir d'une entraide ». Trente participants, accueillis par l'Église protestante unie de Chalon-Tournus-Sornay, réfléchissent à l'évolution des entraides, leurs besoins, les freins à leur action et les réponses à trouver. Chacun apporte son expertise et son expérience acquises dans ses divers engagements.

Le pasteur Marcel Mbenga s'appuie sur le Psaume 8 pour souligner la fragilité et les faiblesses des êtres humains. Et nous voici ainsi fermement invités à entrer dans l'action en faveur de notre prochain.

Sur les situations de besoin, les participants évoquent les personnes migrantes, particulièrement les mineurs, les jeunes majeurs isolés ; mais aussi les familles monoparentales et les

personnes en milieu rural, les travailleurs pauvres et ceux qui recherchent un emploi, notamment les jeunes.

Roger Wucher, de la Cimade, souligne les freins : les préjugés qui condamnent, les difficultés administratives, financières et économiques, et aussi nos limites et l'usure de notre engagement au fil du temps. S'exprime une même inquiétude : comment éveiller l'envie de s'engager dans la durée, comment renforcer les équipes de bénévoles, les administrateurs de nos associations ? Ces temps de partage marquent bien nos questionnements sur l'avenir.

Stéphane Boyer, prêtre, travailleur social dans une association d'accueil et de réinsertion de Chalon, dessine plusieurs pistes pour nos réponses : Bien mesurer les besoins et leurs contextes ; Comprendre le paysage de l'action sociale ; Abandonner l'idée de tout faire soi-même pour construire des démarches complémentaires ; Définir la place et les missions de son association ; Se former pour acquérir des compétences adaptées, pour informer, pour orienter. Notre avenir est riche de réflexions et de possibilités !



C'est bien cette dimension d'entraide, qui donne leur force à nos Entraides, qui dépasse notre propre association et enrichit ses relations et son aide, qui fait vivre la fraternité.

La journée se termine par une visite de l'Association Enfance Jeunesse Famille à Chalon, qui, le soir, dans un cadre convivial et fraternel, offre à des personnes isolées des repas et propose des services d'hygiène, un service médical, une aide administrative ou encore un point d'écoute...

Une journée riche pour se ressourcer ensemble !

● **Miriam Le Monnier**
Secrétaire régionale FEP

BIENVENUE A CHANTE-MATIN

L'association Amis de Chante Matin a pour mission de promouvoir des activités d'éducation populaire au sein d'une maison bienveillante « Chante Matin », en accueillant des groupes d'enfants et de parents.

Connaissez-vous le Trièves ? Belle région à découvrir à 50 km au sud de Grenoble entre Vercors et Dévoluy. Terroir agricole préservé, c'est un endroit pour se ressourcer, propice à la pratique de loisirs de plein air (randonnée pédestre, VTT, équitation, stations de ski à une trentaine de km). La preuve ! Terre vivante (centre écologique accueillant des jardins de démonstration et d'expérimentation) a choisi de s'y installer. Contrée également chère à Jean Giono qui la décrivait comme « un cloître de montagne ».

Dans ce cadre de moyenne montagne, invitation au tourisme vert, traversé par le chemin de huguenots, une maison est prête à vous accueillir : Chante Matin. Cet ancien presbytère protestant, transformé au fil des ans pour répondre aux normes de sécurité, reçoit, depuis 1942, des groupes de jeunes. Ce lieu est agréé pour recevoir 26 jeunes plus leur encadrement. Sa vocation est avant tout d'accueillir des enfants de milieux modestes. Et pour leur permettre de venir à moindre coût, la maison accueille aussi tout au long



de l'année, des groupes d'adultes pour des rencontres ou des fêtes de famille. Sa capacité : 42 lits (11 chambres), cuisine de collectivité, salle à manger pour 70 personnes, deux salles d'activités, et possibilité de camping dans le jardin.

Chante Matin se situe dans le village de Saint Sébastien de 260 habitants, joli bourg à 7 km de Mens où vous trouverez les commerces nécessaires. Mens est également un fief du protestantisme ! En 1832 y fut créée, sous l'impulsion des pasteurs Felix Neff et André Blanc, la première école modèle protestante qui forma des instituteurs jusqu'à la guerre de 1914.

Une majorité des habitants de la région est sensibilisée aux problèmes d'environnement, 20 % des agriculteurs sont en bio, beaucoup de constructions écologiques (maison ossa-

ture bois, en paille en chanvre), des collectifs d'entreprise partagent les valeurs d'écologie et de développement durable. Dans ce cadre sympathique vous serez accueillis par une petite équipe de bénévoles.

Si l'orientation de ce lieu est en priorité d'offrir à des enfants ou des familles qui n'en auraient pas l'occasion, un lieu de détente, il est également ouvert à tous. Grâce au dynamisme de ses fondateurs et à la ténacité des bénévoles, cette maison propose un cadre idéal de vacances, loin de l'agitation urbaine. Venez donc faire vivre ce lieu et vous reposer à Chante Matin !

Le site : <https://lesamisdechante-matin-trieves-matheysine.com/>

● Marylise Avenas
Les Amis de Chante Matin – Mens (38)

AGENDA

- 13 SEPT Comité régional
• Lyon (69)
- 27 SEPT Groupe Cop'Ins
• Lyon (69)
- 7 OCT Protestants 2017 à Lyon
• Lyon (69)
- 25 OCT Groupe EHPAD
• Decines (69)
- 7 DÉC Comité régional
• Lyon (69)

COLLOQUE TRÈS GRANDE EXCLUSION

QUELLES SOLUTIONS POUR LES OUBLIÉS DE LA SOLIDARITÉ ?

MERCREDI 6 DÉCEMBRE 2017

Cité de Refuge
12 rue Cantagrel
75013 Paris

Fédération Française de l'Entraide Protestante
Fédération des acteurs de la solidarité
samusocial de Paris
Cristiane Salazar

CONTACT

FEP - RHÔNE-ALPES-
AUVERGNE-BOURGOGNE

Fédération de l'Entraide Protestante Rhône-Alpes-Auvergne-Bourgogne

tél. : 09 72 43 01 44 • miriam.lemonnier@fep.asso.fr

www.fep.asso.fr • Suivez-nous sur 